

ДОКЛАД

Главы Екатеринбурга А.М.Чернецкого

(Ф.И.О. главы местной администрации городского округа (муниципального района))

муниципальное образование «город Екатеринбург»

наименование городского округа (муниципального района)

**о достигнутых значениях показателей для оценки эффективности
деятельности органов местного самоуправления городских округов и
муниципальных районов за 2008 год и их планируемых значениях
на 3-летний период**

_____ А.М.Чернецкий

«_____» апреля 2009 г.

Содержание

I. Показатели эффективности деятельности органов местного самоуправления городского округа (муниципального района).....	3
Введение	16
Глава 1. Экономический рост	19
1.1. Дорожное хозяйство и транспорт	19
1.2. Развитие малого и среднего предпринимательства.....	21
1.3. Улучшение инвестиционной привлекательности.....	22
Глава 2. Доходы населения.....	24
Глава 3. Здоровье.....	25
3.1. Оценка эффективности управления кадровыми ресурсами в сфере здравоохранения.....	29
3.2. Оценка эффективности управления объемами и стоимостью медицинской помощи	29
Глава 4. Дошкольное и дополнительное образование детей	30
Глава 5. Образование (общее)	31
5.1. Оценка эффективности управления кадровыми ресурсами в общеобразовательных учреждениях	32
5.2. Оценка эффективности наполняемости классов в общеобразовательных учреждениях	33
Глава 6. Физическая культура и спорт.....	33
Глава 7. Жилищно-коммунальное хозяйство	35
7.1. Оценка эффективности управления в области жилищно-коммунального хозяйства.....	36
Глава 8. Доступность и качество жилья.....	36
Глава 9. Организация муниципального управления	37

I. Показатели эффективности деятельности органов местного самоуправления городского округа (муниципального района)

Муниципальное образование "город Екатеринбург"
(официальное наименование городского округа (муниципального района))

Показатели	Единица измерения	Отчетная информация				Плановое значение			Примечание	
		2005	2006	2007	2008	2009	2010	2011		
I. Экономическое развитие										
Дорожное хозяйство и транспорт										
1.	Доля отремонтированных автомобильных дорог общего пользования местного значения с твердым покрытием, в отношении которых произведен:									Общий объем строительства и реконструкции дорог составил в 2008 году 184,5 тыс. кв. м (1,3%)
	строительство и реконструкция дорог	тыс. кв. м	91,2	171,1	184,4	184,5	281,2	122,3	87,5	
	капитальный ремонт	процентов	1,4	1,0	1,7	1,4	0,7	0,8	0,5	с учетом капитального ремонта существующего дорожного покрытия, производимого при реконструкции
	текущий ремонт	процентов	0,8	1,6	1,8	3,2	2	2,2	2,5	учтен ремонт с применением фрезы
2.	Доля автомобильных дорог местного значения с твердым покрытием, переданных на техническое обслуживание немуниципальным и (или) государственным предприятиям на основе долгосрочных договоров (свыше 3 лет)	процентов	0	0	0	0	0	0	0	
3.	Доля протяженности автомобильных дорог общего пользования местного значения с твердым покрытием в общей протяженности автомобильных дорог общего пользования местного значения	процентов			71	71,1	71,1	71,2	71,2	
4.	Доля населения, проживающего в населенных пунктах, не имеющих регулярного автобусного и (или) железнодорожного сообщения с административным центром городского округа (муниципального района), в общей численности населения городского округа (муниципального района)	процентов			0	0	0	0	0	
Развитие малого и среднего предпринимательства										
5.	Число субъектов малого предпринимательства	единиц на 10000 человек населения	402	433	445	466	486	500	510	

6.*	Доля среднесписочной численности работников (без внешних совместителей) малых предприятий в среднесписочной численности работников (без внешних совместителей) всех предприятий и организаций	процентов	27,5	29	30	30,7	31,4	32	32,5	
Улучшение инвестиционной привлекательности										
7.*	Площадь земельных участков, предоставленных для строительства - всего	га	184,5	235,9	240,9	258,1	260	265	270	
	в том числе:									
	для жилищного строительства, индивидуального жилищного строительства	га	49,1	74,2	124	125	128	135	140	В площади предоставленных земельных участков учтены также земельные участки с измененным разрешенным использованием по Правилам землепользования и застройки городского округа
	для комплексного освоения в целях жилищного строительства	га	37	47,6	50,6	55,4	56	60	64	
8.*	Доля площади земельных участков, являющихся объектами налогообложения земельным налогом, в общей площади территории городского округа (муниципального района)	процентов	8	9	10	14	14,5	14,5	14,5	
9.*	Средняя продолжительность периода с даты принятия решения о предоставлении земельного участка для строительства или подписания протокола о результатах торгов (конкурсов, аукционов) по предоставлению земельных участков до даты получения разрешения на строительство	дней	360	360	240	180	180	180	180	из общего периода непосредственно относится к деятельности Администрации города Екатеринбурга: 5 дней - подготовка и подписание договора аренды земельного участка после аукциона; 10 дней - выдача разрешения на строительство
10.*	Площадь земельных участков, предоставленных для строительства, в отношении которых с даты принятия решения о предоставлении земельного участка или подписания протокола о результатах торгов (конкурсов, аукционов) не было получено разрешение на ввод в эксплуатацию:									
	объектов жилищного строительства, в том числе индивидуального жилищного строительства, - в течение 3 лет	га	x	x	26,4	26,8	25,3	20	16	индивидуальное жилищное строительство не может быть учтено, так как ввод в эксплуатацию индивидуальных жилых домов не осуществляется в связи с их регистрацией по действующей амнистии
	иных объектов капитального строительства - в течение 5 лет	га	x	x	33,8	32,75	30	28	25	
II. Доходы населения										

	на дому	единиц		30	27	27	27	27	27	
	в первые сутки в стационаре	единиц			14	16	15	15	15	Показатели представлены на основании данных формы. № 14 «Сведения о деятельности стационара», форма № 30, рекомендованная Минрегионразвития не содержит информации об умерших в стационаре (летальности).
21.	Число работающих в муниципальных учреждениях здравоохранения в расчете на 10000 человек населения (на конец года) - всего	человек	128,9	116,3	114,2	114,5	114,8	115	115,2	Расчет только по ф. № 30 некорректен, т.к. ф. № 30 не содержит информации о работающих в МУ ССМП и Дет. санаторий «Малышок».
	в том числе:									
	число врачей в муниципальных учреждениях здравоохранения в расчете на 10000 человек населения (на конец года)	человек	30,7	28,6	28,3	28,2	28,25	28,3	28,4	В 2006 г. произведена передача части учреждений на уровень субъекта федерации в связи с разграничением полномочий
	из них									
	участковых врачей и врачей общей практики	человек	3,79	4,17	4,31	4,35	4,4	4,45	4,5	
	число среднего медицинского персонала в муниципальных учреждениях здравоохранения в расчете на 10000 человек населения (на конец года)	человек	56,5	51,7	50,3	50,3	50,35	50,4	50,45	
	из них									
	участковых медицинских сестер и медицинских сестер врачей общей практики	человек	4,07	4,2	4,47	4,32	4,38	4,4	4,42	
22.	Уровень госпитализации в муниципальные учреждения здравоохранения	человек на 100 человек населения	17,7	17	15,6	15,3	15,2	15,1	15	
23.	Средняя продолжительность пребывания пациента на койке в круглосуточном стационаре муниципальных учреждений здравоохранения	дней	12,9	10,8	10,4	10,1	10,1	10,1	10,1	Отсутствие динамики связано с существующими нормативами по койко-дню, отсутствием новых медико-экономических стандартов лечения и значительным снижением показателя в предыдущие годы
24.	Среднегодовая занятость койки в муниципальных учреждениях здравоохранения	дней	345,6	340,5	344,9	339,1	340	340	340	Прогнозные показатели приведены в соответствии с Федеральным нормативом
25.	Число коек в муниципальных учреждениях здравоохранения на 10000 человек населения	штук	70,3	56,8	56,05	56,6	54,8	54,7	54,7	

26.	Стоимость содержания одной койки в муниципальных учреждениях здравоохранения в сутки	рублей			85,25	108,26	121,67	136,32	159,68	
27.	Средняя стоимость койко-дня в муниципальных стационарных медицинских учреждениях	рублей	525,31	645,62	790,14	1082,57	1103,43	1207,84	1375,13	
28.	Объем медицинской помощи, предоставляемой муниципальными учреждениями здравоохранения, в расчете на одного жителя:									
	стационарная медицинская помощь	койко-день	2,4	1,9	1,85	1,77	1,81	1,81	1,81	Показатель на 2009 г. представлен в соответствии с утвержденным муниципальным заказом в рамках Программы госгарантий
	амбулаторная помощь	посещение	9,8	9,8	8,93	7,93	8,19	8,19	8,19	
	дневные стационары всех типов	койко-день	0,31	0,25	0,26	0,28	0,3	0,3	0,3	
	скорая медицинская помощь	вызов	0,26	0,26	0,25	0,25	0,25	0,25	0,25	
29.	Стоимость единицы объема оказанной медицинской помощи муниципальными учреждениями здравоохранения:									
	стационарная медицинская помощь	рублей	664,63	816,69	999,19	1523,12	1533,16	1616,7	1810,32	
	амбулаторная помощь	рублей	102,5	109,84	183,21	232,27	230,75	245,75	274,24	
	дневные стационары всех типов	рублей	122,04	267,04	290,83	383,35	367,77	394,82	436,9	
	скорая медицинская помощь	рублей	823,78	1045,96	1422,76	2005,25	1987,1	2174,56	2364	
IV. Дошкольное и дополнительное образование детей										
30.	Удовлетворенность населения качеством дошкольного образования детей	процентов числа опрошенных	x	x	x	62,8	63	64	65	Данные за 2007-2008 год приведены по результатам опросов. Расхождения в значениях за 2007 и 2008 годы связано с различными методиками (методика опроса была направлена в Администрацию города Екатеринбурга в апреле 2009 года)
31.	Удовлетворенность населения качеством дополнительного образования детей	процентов числа опрошенных	x	x	x	64,4	65	66	66,5	Данные за 2008 год приведены по результатам опросов
32.	Доля детей в возрасте от 3 до 7 лет, получающих дошкольную образовательную услугу и (или) услугу по их содержанию в организациях различной организационно-правовой формы и формы собственности, в общей численности детей от 3 до 7 лет	процентов	77	78	78	78,4	78,5	78,6	78,7	Данные за 2008 год представлены органом Росстата
33.	Удельный вес детей в возрасте 5 - 18 лет, получающих услуги по дополнительному образованию в организациях различной организационно-правовой формы и формы собственности	процентов	93,5	99,2	94,1	97,2	107,8	110,6	110,1	Данные за 2008 год представлены органом Росстата

34.	Доля детских дошкольных муниципальных учреждений в общем числе организаций, в том числе субъектов малого предпринимательства, оказывающих услуги по содержанию детей в таком учреждении, услуги по дошкольному образованию и получающих средства бюджета городского округа (муниципального района) на оказание таких услуг	процентов	100	100	100	100	100	100	100	
35.	Доля детей в возрасте от 5 до 7 лет, получающих дошкольные образовательные услуги	процентов			92	92,7	92,8	92,8	93	Данные за 2008 год представлены органом Росстата
V. Образование (общее)										
36.	Удовлетворенность населения качеством общего образования	процентов числа опрошенных				83	83,2	83,5	83,6	
37.	Удельный вес лиц, сдавших единый государственный экзамен, в числе выпускников общеобразовательных муниципальных учреждений, участвовавших в едином государственном экзамене	процентов	0	0	86	100	82	83	84	
38.	Доля муниципальных общеобразовательных учреждений, переведенных:									
	на нормативное подушевое финансирование	процентов	0	0	0	0	0	0	0	
	на новую систему оплаты труда, ориентированную на результат	процентов	0	0	0	0	96	96	100	Перевод вечерних школ и центров образования на новую систему оплаты труда планируется с 2011 года
39.	Доля муниципальных общеобразовательных учреждений с числом учащихся на 3-й ступени обучения (10 - 11 классы) менее 150 человек в городской местности и менее 84 человек в сельской местности в общем числе муниципальных общеобразовательных учреждений	процентов	83	82	84	93	99	96	56	
40.	Численность учащихся, приходящихся на одного работающего в муниципальных общеобразовательных учреждениях – всего	человек	7,3	7,4	7,6	7,5	8,5	8,9	9,3	
	в том числе:									
	на одного учителя	человек	11,5	11,6	11,7	11,6	13	13,1	13,3	
	на одного прочего работающего в муниципальных общеобразовательных учреждениях (административно-управленческого, учебно-вспомогательного, младшего обслуживающего персонала, а также педагогических работников, не осуществляющих учебный процесс)	человек	18,4	20,4	20,1	18,7	20	20,4	21	

41.	Средняя наполняемость классов в муниципальных общеобразовательных учреждениях:	человек								
	в городских поселениях	человек	22,5	22,5	22,5	22,5	23	23,2	23,5	
	в сельской местности	человек	18,3	18,3	18,3	18,3	18,3	18,3	18,4	
VI. Физическая культура и спорт										
42.	Удельный вес населения, систематически занимающегося физической культурой и спортом	процентов	13	15	17	19	20	21	22	
VII. Жилищно-коммунальное хозяйство										
43.	Доля многоквартирных домов, в которых собственники помещений выбрали и реализуют один из способов управления многоквартирными домами:									
	непосредственное управление собственниками помещений в многоквартирном доме	процентов	0,07	0,07	0,2	20,34	20	19	18	
	управление товариществом собственников жилья либо жилищным кооперативом или иным специализированным потребительским кооперативом	процентов	6,4	6,9	8,14	14,77	15,5	16	17	
	управление муниципальным или государственным учреждением либо предприятием	процентов	0	0	0	0	0	0	0	
	управление управляющей организацией другой организационно-правовой формы	процентов	2,73	19,03	79,13	58,96	59,72	63,2	63,2	
	управление хозяйственным обществом с долей участия в уставном капитале субъекта Российской Федерации и (или) городского округа (муниципального района) не более 25 процентов	процентов	4,4	3,9	3,78	3,78	3,78	1,8	1,8	
44.*	Доля организаций коммунального комплекса, осуществляющих производство товаров, оказание услуг по водо-, тепло-, газо-, электро-снабжению, водоотведению, очистке сточных вод, утилизации (захоронению) твердых бытовых отходов и (муниципального района) в уставном капитале которых составляет не более 25 процентов, в общем числе организаций коммунального комплекса, осуществляющих свою деятельность на территории городского округа (муниципального района) использующих объекты коммунальной инфраструктуры на праве частной собственности, по договору аренды или концессии, участие субъекта Российской Федерации и (или) городского округа	процентов	62,8	62,8	62,8	69	70	75	80	

	введенных в действие за год	единиц	х	5,65	8,06	8,6	8,06	8,17	9,82	
56.·	Объем жилищного строительства, предусмотренный в соответствии с выданными разрешениями на строительство жилых зданий:									
	общая площадь жилых помещений	кв. метров	643730	735300	899500	955000	750000	800000	850000	
	число жилых квартир	единиц	7720	8800	10368	10786	8660	9238	9815	
57.	Доля многоквартирных домов, расположенных на земельных участках, в отношении которых осуществлен государственный кадастровый учет	процентов	0	0	5,1	5,1	50	97,3	100	
58.·	Год утверждения или внесения последних изменений:									
	в генеральный план городского округа (схему территориального планирования муниципального района)	год				2004				Генеральный план развития муниципального образования "город Екатеринбург" на период до 2025 года утвержден Решением Екатеринбургской городской Думы от 06.07.2004 № 60/1
	в правила землепользования и застройки городского округа (муниципального района)	год				2007				Утверждены Решением Екатеринбургской городской Думы от 13.11.2007 №68/48, изменения - Решение Екатеринбургской городской Думы от 30.09.2008 N 59/63
	в комплексную программу развития коммунальной инфраструктуры	год				2005				Решение Екатеринбургской городской Думы от 28.12.2005 N 17/3 "Об утверждении Программы "Комплексное развитие систем коммунальной инфраструктуры муниципального образования "город Екатеринбург" до 2015 года"
IX. Организация муниципального управления										
59.·	Удовлетворенность населения деятельностью органов местного самоуправления городского округа (муниципального района), в том числе информационной открытостью	процентов числа опрошенных	х	х	х	73,4	73	73	73	
						79,2	82	85	89	
60.	Доля муниципальных автономных учреждений от общего числа муниципальных учреждений (бюджетных и автономных) в городском округе (муниципальном районе)	процентов	0	0	0	0,001	0,001	0,001	0,001	

61.	Доля собственных доходов местного бюджета (за исключением безвозмездных поступлений, поступлений налоговых доходов по дополнительным нормативам отчислений и доходов от платных услуг, оказываемых муниципальными бюджетными учреждениями) в общем объеме доходов бюджета муниципального образования	процентов	67,8	61,6	68,6	63,1	72,4	72,4	72,4	
62.	Удельный вес населения, участвующего в культурно-досуговых мероприятиях, организованных органами местного самоуправления городских округов и муниципальных районов	процентов	138,5	139,6	148	155	158	160	162	Учитывалось количество посетителей всех мероприятий. Доля населения участвовавшего в платных мероприятиях в 2008 году составляет 22,2%
63.	Удовлетворенность населения качеством предоставляемых услуг в сфере культуры (качеством культурного обслуживания)	процентов	x	x	x	73,8	90	90	90	
64.	Доля основных фондов организаций муниципальной формы собственности, находящихся в стадии банкротства, в общей стоимости основных фондов организаций муниципальной формы собственности (на конец года)	процентов	0,1	0,1	0,09	0,09	0,08	0	0	1 организация (МУП "УДР")
65.	Доля кредиторской задолженности по оплате труда (включая начисления на оплату труда) муниципальных бюджетных учреждений	процентов	0	0	0	0	0	0	0	
66.	Доля объектов капитального строительства, по которым не соблюдены нормативные или плановые сроки ввода в эксплуатацию, в общем количестве объектов капитального строительства	процентов			4,4	3,8	6	5	4	
	в том числе доля объектов капитального строительства муниципальной формы собственности, по которым не соблюдены нормативные или плановые сроки ввода в эксплуатацию, в общем количестве объектов капитального строительства муниципальной формы собственности	процентов			0	0	0	0	0	
67.	Утверждение бюджета на 3 года (данный показатель оценивается в случае, если субъект Российской Федерации перешел на 3-летний бюджет)	да (нет)	нет	нет	нет	да	да	да	да	
68.	Среднегодовая численность постоянного населения	тыс. человек	1337,5	1343	1350,4	1359,1	1365,4	1369,9	1373,9	
69.	Общий объем расходов бюджета муниципального образования - всего	тыс. рублей	10243750	13391067	21287481	24895828	23463728	23604510	23840555	
	в том числе: на бюджетные инвестиции на увеличение стоимости основных средств	тыс. рублей	1586742	2430459	6503931	7708486	5858747	5893899	5952838	

на образование (общее, дошкольное)	тыс.рублей	3660281	4623228	6722975	8581962	9631681	9689471	9786366	
из них:									
бюджетные инвестиции на увеличение стоимости основных средств	тыс.рублей	18599	143881	716880	941814	1011212	1017279	1027452	
расходы на оплату труда и начисления на оплату труда	тыс.рублей	2191820	2798729	3689343	5070052	5793435	5858297	5886580	
на здравоохранение	тыс.рублей	1633326	1905028	2452367	3095318	3151128	3170035	3201735	
из них:									
бюджетные инвестиции на увеличение стоимости основных средств	тыс.рублей	30000	91280	319290	669489	260027	261587	264203	
расходы на оплату труда и начисления на оплату труда	тыс.рублей	783720	643092	915681	1264227	1628310	1638080	1654461	
на культуру	тыс.рублей	294476	350507	954084	777570	754285	758811	766399	
из них:									
бюджетные инвестиции на увеличение стоимости основных средств	тыс.рублей	26035	1000	348702	195946	96306	96884	97853	
расходы на оплату труда и начисления на оплату труда	тыс.рублей	118002	180803	253575	318391	404291	406717	410784	
на физическую культуру и спорт	тыс.рублей	55423	97339	150638	189118	233386	234786	237134	
из них:									
бюджетные инвестиции на увеличение стоимости основных средств	тыс.рублей	26800	50000	64048	88794	78500	78957	79761	
расходы на оплату труда и начисления на оплату труда	тыс.рублей	2912	3483	18938	27501	33119	33318	33651	
на жилищно-коммунальное хозяйство	тыс.рублей	2126101	3271557	3998463	5366774	3507749	3528795	3564083	без дорожного строительства
из них:									
бюджетные инвестиции на увеличение стоимости основных средств	тыс.рублей	852464	821327	1015229	1050490	651238	655145	661697	
расходы на компенсацию разницы между экономически обоснованными тарифами и тарифами, установленными для населения	тыс.рублей	497377	242160	86000	357588	50000	50300	50803	
расходы на покрытие убытков, возникших в связи с применением регулируемых цен на жилищно-коммунальные услуги	тыс.рублей	163144	0	0	0	0	0	0	
на содержание работников органов местного самоуправления	тыс.рублей	315279	459274	567484	827640	710771	715036	722186	
из них:									
в расчете на одного жителя муниципального образования	тыс.рублей	0,24	0,34	0,42	0,61	0,52	0,53	0,53	
на развитие и поддержку малого предпринимательства	тыс.рублей	970	1000	1269	8033	11856	11927	12046	
из них:									
в расчете на одно малое предприятие муниципального образования	тыс.рублей	0,323	0,310	0,05	0,300	0,550	0,553	0,559	
в расчете на одного жителя муниципального образования	тыс.рублей	0,001	0,001	0,001	0,006	0,009	0,009	0,009	

на транспорт	тыс.рублей	547744	1175603	1998067	2701808	1985636	1997550	2017525	с учетом строительства метро
из них:									
бюджетные инвестиции на увеличение стоимости основных средств	тыс.рублей	537746	1098250	1830004	2497497	1985636	1997550	2017525	
на дорожное хозяйство	тыс.рублей	358084	529358	2200126	2240772	1661037	1671003	1687713	
из них:									
бюджетные инвестиции на увеличение стоимости основных средств	тыс.рублей	122098	224720	2200126	2240772	1658035	1667983	1684663	

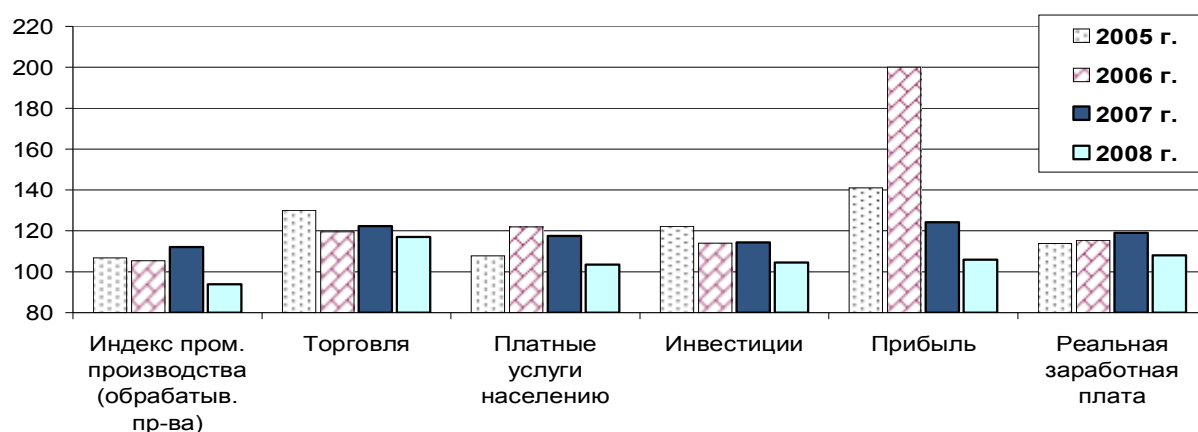
***Показатель не отражается в докладе главы муниципального района за 2008 год**

Примечание: при заполнении таблицы не допускается изменение наименований показателей и их размерности.

Введение

В последние годы Екатеринбург активно развивался, показывая высокие темпы роста экономики и социальной сферы. Основными факторами экономического роста в городе стало развитие сферы услуг, рост промышленного производства, концентрация на территории Екатеринбурга административных и сервисных функций макрорегионального масштаба. За период с 2003 по 2008 год отгрузка продукции крупных и средних предприятий выросла в 2,7 раза, розничный товароборот вырос более чем в 2,5 раза, а реальная заработная плата выросла в 1,9 раз.

Основные индикаторы развития Екатеринбурга в 2007-2008 годах, в процентах к предыдущему году



По итогам 2008 года в целом по большинству макроэкономических показателей отмечен рост в сопоставимых ценах меньший, чем в предшествующие периоды, но весьма существенный в сложившихся экономических условиях. Наибольшими темпами увеличивались оборот розничной торговли (117%), реальная заработная плата (108,1%), прибыль крупных и средних предприятий (105,9%). Рост объема инвестиций в основной капитал в сопоставимых единицах составил 104,5%, объема платных услуг населению - 103,5%. Несколько ухудшилась ситуация в производственной сфере. Рост индекса производства в I полугодии сменился снижением по основным видам обрабатывающих производств во II полугодии 2008 года (индекс промышленного производства по крупным и средним организациям 93,3%).

Основные показатели развития Екатеринбурга в 2008 году в сравнении со Свердловской областью и Российской Федерацией

Показатель	Ед. изм.	Екатеринбург		Свердл. обл.	РФ
		2007 г.	2008 г.	2008 г.	2008 г.
Индикаторы экономического развития					
Объем отгруженных товаров собственного производства (по крупным и средним организациям)	млрд руб.	146,1	163,78	938,1	-
Добыча полезных ископаемых	млрд руб.	0,54	0,69	52,1	-
Обрабатывающие производства	млрд руб.	128,67	138,6	777,2	-
Производство и распределение электроэнергии, газа и воды	млрд руб.	16,9	24,47	108,9	-
Индекс промышленного производства к прошлому году (по крупным и средним организациям)	%	108,8	93,3	99,6	102,1 ¹
Добыча полезных ископаемых	%	116,4	105,1	95,5	100,2
Обрабатывающие производства	%	112,1	93,9	98,9	103,2
Производство и распределение электроэнергии, газа и воды	%	92,8	91,0	105,2	101,4
Оборот розничной торговли	млрд руб.	263,2	359,1	527,2	13853,2
в сопоставимых ценах к прошлому году	%	122,3	117,0	115,0	113,0
Объем платных услуг населению	млрд руб.	65,7	76,9	135,2	4080,7
в сопоставимых ценах к прошлому году	%	117,5	103,5	104,7	104,9
Инвестиции в основной капитал по крупным и средним организациям	млрд руб.	51,4	70,4	-	8606,7 ²
в сопоставимых единицах к прошлому году	%	114,4	104,5 ²	101,5	109,1
Прибыль (с учетом убытков) по кругу крупных и средних предприятий ³	млрд руб.	41,2	45,4	153,7	4580,0
в действующих ценах к прошлому году	%	124,2	105,9	97,8	100,0
Сводный индекс потребительских цен на товары и услуги: в среднем за год декабрь к декабрю предыдущего года	%	109,0	115,8	115,84	113,3
	%	112,8	114,8	114,8	113,3

Показатель	Ед. изм.	Екатеринбург		Свердл. обл.	РФ
		2007 г.	2008 г.	2008 г.	2008 г.
Индикаторы уровня жизни					
Среднемесячная заработная плата в среднем за год за декабрь	руб.	17956	22627	17308	17112
	руб.	24734	27487	19859,9	20238
по отношению к среднероссийскому значению в среднем за год за декабрь	%	132,8	132,2	101,1	100,0
	%	133,9	135,8	98,1	100,0
Реальная заработная плата (к соответствующему периоду прошлого года) в среднем за год за декабрь	%	119,0	108,1	106,8	109,7
	%	118,3	95,6	93,6	95,4
Численность зарегистрированных безработных (на конец года)	тыс. чел.	4,2	6,3	38,4	1,5 млн чел.
	%	82,4	151,4	125,5	98,25
Уровень безработицы	%	0,54	0,81	1,58	1,8
Ввод жилья	ТЫС. КВ. М	899,5	955,0	1704,3	63,8 млн кв м
	ТЫС. КВ. М	131,7	202,2	687,3	27,2 млн кв.м
ввод жилья на душу населения	<u>КВ. М</u> ЧЕЛ.	0,67	0,7	0,39	0,45
Задолженность по заработной плате (на конец года)	млн руб.	0	0,729	82,3	4674
1. Приведены данные по полному кругу предприятий. 2. Оценка Росстата. 3. Данные за 11 месяцев соответствующего года.					

В 2008 году сохранилась тенденция роста объемов инвестиций в сферу торговли и общественного питания (143,8%), в то же время особенностью инвестиционных процессов в 2008 году стало увеличение инвестиций в сферу науки (115,1%).

В 2008 году сальдированный финансовый результат крупных и средних предприятий Екатеринбурга в действующих ценах на 5,9% превысил уровень прошлого года¹. Основная масса прибыли была получена на предприятиях обрабатывающих производств, связи, оптовой торговли и транспорта.

Среднемесячная заработная плата в 2008 году составила 22627 руб. (126% к уровню 2007 года), а в декабре 2008 года – 27487 руб. (111,1% к декабрю

¹. По данным за январь-ноябрь 2008 года.

2007 года). Реальная заработная плата в среднем за 2008 год выросла на 8,1% (в 2007 году – на 19%).

Глава 1. Экономический рост

1.1. Дорожное хозяйство и транспорт

В 2008 году **объемы строительства и реконструкции дорог** в муниципальном образовании «город Екатеринбург» составили 184,5 тыс. кв. м. (что соответствует 1,3% от общей площади дорог). Выполнено строительство ул. Таватуйской, от ул. Бебеля до ул. Расточной. В 2008 году начаты работы по строительству развязок в разных уровнях на пересечении улиц:

Серафимы Дерябиной – Репина – Гурзуфская;

Московской – Большакова – Посадской – Фурманова (в том числе участок от ул. Куйбышева до ул. Пальмиро Тольятти).

В 2008 году работы по реконструкции выполнены на следующих объектах:

пер. Базовый, от Сибирского тракта до плотины Пивзавода;

ул. Расточная, от ул. Таватуйской до пересечения с Ново-Серовским вводом;

ул. Степана Разина, от ул. Декабристов до ул. Щорса;

ул. Готвальда, от ул. Бебеля до ул. Черепанова;

ул. Латвийская, от ул. Белоярской до ул. Эстонской.

В 2008 году **капитальный ремонт** дорог проведен на площади 23,3 тыс. кв. м, а с учетом капитального ремонта существующих полос движения при реконструкции – 193,8 тыс. кв. м что составляет 1,4% автомобильных дорог общего пользования местного значения с твердым покрытием. Площадь текущего ремонта дорог составила 558,0 тыс. кв. м, что составляет 3,2% автомобильных дорог общего пользования местного значения с твердым покрытием.

Капитальный ремонт выполнен по ул. Бакинских комиссаров, с уширением проезжей части от ул. Кировградской до ул. Победы, и ул. Бакинских комиссаров, от ул. Кировградской до авторынка «Белая башня».

Ремонт дорог с применением фрезы выполнен на общей площади 459,8 тыс. кв. м (в 1,8 раза превышает значение 2007 года) на следующих объектах:

ул. Белинского, от ул. Тверитина до ул. Декабристов;

ул. Ельцина (нечетная сторона);

ул. Репина, от Мединститута до ул. Посадской;

ул. Студенческая, от ул. Первомайской до ул. Блюхера;

пр. Ленина, на участках от ул. Московской до ул. Вайнера и от ул. Луначарского до ул. Восточной (четная сторона);

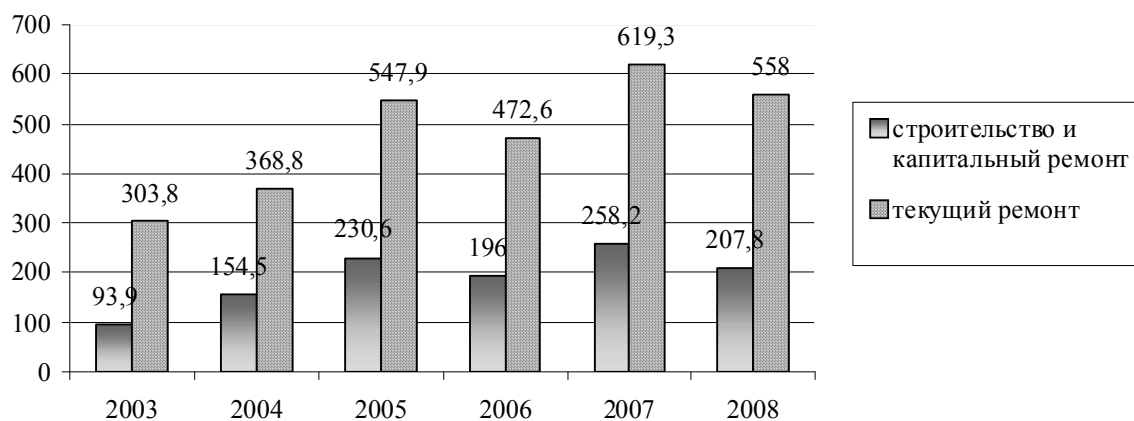
ул. Бебеля;

ул. Косарева;

ул. Инженерная, от ул. Косарева до ул. Грибоедова;

ул. Свердлова, от ул. Шевченко до ул. Челюскинцев;
 ул. Зверева, от ул. Сулимова до ул. Волховской, и другие.
 В отчетном периоде выполнено благоустройство:
 ул. Фурманова, от ул. Шаумяна до ул. Московской;
 ул. Белореченской, от ул. Шаумяна до ул. Волгоградской.

Объемы строительства и ремонта дорог, тыс.кв.м



Кроме того, в 2008 году началось проектирование транспортных развязок в разных уровнях на пересечении улиц:

Амундсена – Объездной дороги;

пер. Базового – Комсомольской – Сибирского тракта.

В 2009-2011 гг. планируется:

1) строительство транспортных развязок в разных уровнях на пересечении:

ул. Парковой – ул. Metallургов,

ул. Серафимы Дерябиной – ул. Гурзуфской – ул. Репина (продолжение строительства),

ул. Московской – ул. Большакова – ул. Ясной – ул. Посадской (продолжение строительства),

ул. Московской – Объездной дороги (начало работ в 2011 году),

пер. Базового – ул. Комсомольской – Сибирского тракта (начало работ в 2011 году),

ул. Амундсена – Объездной дороги (начало строительства в 2011 году),

2) реконструкция:

ул. Фурманова, от ул. Шаумяна до ул. Московской,

ул. Восточной, от ул. Большакова до ул. Декабристов,

ул. Блюхера, от ул. Уральской до ул. Шефской (начало работ),

ул. Щербакова, ул. Пархоменко, от ул. Самолетной до ул. Грибоедова,

ул. Учителей, от ул. Вилонова до ул. Фронтных бригад (начало работ),

ул. Московской, от ул. Фурманова до ул. Волгоградской (начало работ в 2011 году),

ул. Белореченской от ул. Шаумяна до ул. Волгоградской (2-ая полоса),

ул. Черепанова от ул. Готвальда до ул. Бебеля,

ул. Комсомольской, от ул. Малышева до транспортной развязки у концерна «Калина».

На 2009-2011 годы запланировано продолжение строительства ул. Европейской, от соединительной дороги между ул. Стрелочников и ул. Европейской до ул. Готвальда. На 2011 год запланировано строительство:

ул. Папанина от ул. Челюскинцев до ул. Готвальда с мостом через реку Исеть,

Кроме того, в плановом периоде в жилом микрорайоне «Академический» ожидается строительство:

ул. Краснолесье, от ул. Баркляя до ул. Чкалова,

ул. Академика Сахарова, от ул. Баркляя до ул. Серафимы Дерябиной,

ул. Серафимы Дерябиной, от ул. Начдива Онуфриева до ул. Институтской,

ул. Серафимы Дерябиной, от ул. Институтской до ул. Краснолесье.

В целом, на 2009 год планируется в отношении 0,7% отремонтированных автомобильных дорог общего пользования местного значения с твердым покрытием произвести капитальный ремонт и реконструкцию в отношении 2% дорог – текущий ремонт.

В связи с растущим уровнем автомобилизации наиболее важными объектами для города являются транспортные развязки и продолжение работ по формированию транспортных колец, т.е. строительство и реконструкция дорог.

1.2. Развитие малого и среднего предпринимательства

Более 77% малых и микропредприятий Свердловской области осуществляло свою деятельность в Екатеринбурге². Малое предпринимательство Екатеринбурга вносит значительный вклад в развитие экономики города. В малом бизнесе работает более 30% от числа занятых в экономике Екатеринбурга. Число субъектов малого предпринимательства в расчете на 10 тыс. человек населения в 2008 году составил 466 ед. и ожидается, что и в плановом периоде это количество будет расти. Наиболее привлекательной сферой деятельности для малого бизнеса остается торговля и сфера услуг, где действует более половины малых предприятий, а также сфера промышленного производства, строительства и транспорта.

В соответствии с целевой программой «Развитие и поддержка малого и среднего предпринимательства в муниципальном образовании «город Екатеринбург» на 2008-2010 годы»³ в 2008 году осуществлялось содействие

² По данным официального сайта Комитета по развитию малого и среднего предпринимательства Свердловской области <http://www.uralonline.ru/>.

³ Программа утверждена Решением Екатеринбургской городской Думы от 12.02.2008 №11/53.

развитию молодежного предпринимательства: организация образовательных семинаров и консультаций в «Школе молодого предпринимателя» (обучение прошло 50 молодых предпринимателей), содействие в организации и проведении Дня карьеры (приняло участие 96 предприятий и организаций); проведено обучение и переподготовка 167 специалистов для малых и средних производственных инновационных предприятий города; организован Кадровый центр для субъектов малого и среднего предпринимательства, за первый год существования Кадрового центра в банке данных размещена информация о 200 субъектах малого и среднего предпринимательства; оказано содействие развитию женского предпринимательства (обучение основам ведения бизнеса и оказание бесплатных консультаций) – с 2005 года по 2008 год ежегодно обучение проходило по 25 женщин (всего обучено 100 человек); для создания благоприятных условий эффективного развития малого научно-производственного и инновационного бизнеса в Екатеринбурге осуществлялись подготовительные работы по созданию технопарка «Екатеринбург» (в состав технопарка должны войти 15-20 субъектов малого и среднего предпринимательства), проведена реконструкция бизнес-инкубатора по ул. Таганской, 51.

В 2010 году планируется строительство блок-модуля для малого производственного бизнеса и создание бизнес-инкубатора. В 2009-2010 годах предусмотрено создание четырех технопарков: «Приборостроение», «Стройматериалы», «Ресурсосберегающие технологии», «Екатеринбург».

1.3. Улучшение инвестиционной привлекательности

По данным органов статистики объем инвестиций в основной капитал, направленных на развитие экономики и социальной сферы крупными и средними предприятиями всех форм собственности в 2008 году, составил 70,4 млрд руб., или 104,5% к уровню прошлого года в сопоставимых ценах. Прирост инвестиций в основной капитал в 2008 году был достигнут за счет вложений средств в коммунальное хозяйство, науку, сферу торговли и общественного питания. Рост капитальных вложений в научные и исследовательские разработки связан с повышением внимания в последние годы к нанотехнологиям и переориентацией учебных программ высших учебных заведений. Уральским государственным университетом в 2008 году на научные исследования и разработки инвестировано 34% всех вложений в сферу науки.

В 2008 году ввод жилых помещений составил 955 тыс. кв. м, нежилых – 859,1 тыс. кв. м. Инвестиционная привлекательность города во многом зависит от состояния земельного рынка, развитости земельных отношений.

В 2008 году основные характеристики Екатеринбурга как объекта регулирования земельных отношений не изменились, общая площадь земель муниципального образования составляет 114289 га.

**Структура земель муниципального образования «город Екатеринбург»
по категориям использования**

Категория земель	2007 г.		2008 г.	
	га	%	га	%
Всего земель в границах муниципального образования «город Екатеринбург», из них:	114289	100,00	114289	100,00
земли сельскохозяйственного назначения	20901	18,29	20900	18,29
земли поселений	52146	45,62	52146	45,62
земли промышленности, транспорта, связи, обороны и иного назначения	7440	6,51	7440	6,51
земли особо охраняемых территорий и объектов	383	0,34	383	0,34
земли лесного фонда	28286	24,75	28286	24,75
земли водного фонда	4347	3,80	4347	3,80
земли запаса	786	0,69	787	0,69

Площадь земельных участков, предоставленных для строительства в 2008 году составляет 258,1 га, в том числе для жилищного, индивидуального строительства 125 га, для комплексного освоения в целях жилищного строительства 55,4 га.

В 2008 году несколько возросла площадь земельных участков, предоставленных для индивидуального жилищного строительства, в отношении которых в течение 3 лет с даты принятия решения о предоставлении земельного участка или подписания протокола о результатах торгов (конкурсов, аукционов) не было получено разрешение на ввод в эксплуатацию. Это связано со снижением строительной активности в связи со сложившейся финансовой ситуацией в стране. В плановом периоде ожидается снижение значений этих показателей.

Доля площади земельных участков, являющихся объектом налогообложения земельным налогом, в общей площади территории муниципального образования «город Екатеринбург» в 2008 году составила 14% и в плановом периоде увеличится до 14,5%.

Средняя продолжительность периода с даты принятия решения о предоставлении земельного участка для строительства или подписания протокола о результатах торгов составляет 180 дней. При этом в указанном периоде продолжительность отнесенных к компетенции Администрации города Екатеринбурга деятельности составляет 15 дней: 5 дней на подготовку и подписание договора аренды земельного участка после аукциона и 10 дней на выдачу разрешения на строительство.

В соответствии со стратегическим проектом «Городская земля» и Генеральным планом развития городского округа – муниципального образования «город Екатеринбург» в 2009 году планируется совмещение черты города с границей муниципального образования «город Екатеринбург», вследствие чего все земли меняют свое целевое назначение на земли

населенных пунктов и в дальнейшем будут классифицироваться по видам разрешенного использования.

**Структура земель муниципального образования «город Екатеринбург»
по видам разрешенного использования (га)**

Вид разрешенного использования земель	Плановый период		
	2009 г.	2010 г.	2011г.
Земли жилой застройки	7160	7460	7610
Земли общественно-деловой застройки	4508	4608	4778
Земли промышленности	12051	12051	12051
Земли общего пользования	4083	4183	4253
Земли транспорта, связи, инженерных коммуникаций	2699	2699	2699
Земли сельскохозяйственного использования	24334	23234	22584
Земли, занятые особо охраняемыми территориями и объектами	14827	14827	14827
Земли лесничеств и лесопарков	31097	31097	31097
Земли под водными объектами	5169	5169	5169
Земли под объектами иного специального назначения	308	308	308
Земли, не вовлеченные в градостроительную и иную деятельность	8053	8653	8913
Итого земель	114289	114289	114289

Глава 2. Доходы населения

За 2008 год среднемесячная заработная плата в Екатеринбурге составила 22 654,7 руб., с учетом инфляции это на 8,1% выше, чем в 2007 году. Этому способствовала высокая динамика экономического развития города, а также осуществление мер по повышению оплаты труда работников бюджетной сферы. В 2008 году в Екатеринбурге проиндексирована заработная плата работников бюджетной сферы, оплачиваемых по Единой тарифной сетке (произведено повышение ставки первого разряда Единой тарифной сетки с 01.02.2008 – до 1938 руб. в месяц, с 01.10.2008 – до 2000 руб. в месяц)⁴.

Росту оплаты труда в бюджетной сфере в плановом периоде будет способствовать введение новых систем оплаты труда в бюджетных отраслях. Формирование новых систем оплаты труда предусматривает более широкие права бюджетных учреждений в распоряжении средствами на оплату труда с целью стимулирования высоких конечных результатов их деятельности.

За счет реализованных Администрацией Екатеринбурга мер по повышению заработной платы работникам бюджетной сферы в 2008 году:

среднемесячная номинальная начисленная заработная плата в муниципальных детских дошкольных учреждениях в 2008 году увеличилась на 2944 руб. и составила 9644 руб.;

⁴ Постановление Главы Екатеринбурга от 19.02.2008 №587 «Об оплате труда работников муниципальных учреждений муниципального образования «город Екатеринбург»».

среднемесячная номинальная начисленная заработная плата учителей в муниципальных общеобразовательных учреждениях в 2008 году увеличилась на 32,8% и составила 14900 руб.;

среднемесячная номинальная начисленная заработная плата прочих работающих в муниципальных общеобразовательных учреждениях в 2008 году увеличилась на 29,8% и составила 11750 руб.;

среднемесячная номинальная начисленная заработная плата врачей муниципальных учреждений здравоохранения в 2008 году увеличилась на 39,7% и составила 30034 руб.;

среднемесячная номинальная начисленная заработная плата среднего медицинского персонала муниципальных учреждений здравоохранения в 2008 году увеличилась на 39,4% и составила 18204 руб.

В плановом периоде ожидается дальнейший рост заработной платы в муниципальных учреждениях и сокращение разрыва между заработной платой в бюджетной сфере и средней заработной платой на крупных и средних предприятиях города.

Глава 3. Здоровье

В 2008 году охват населения профилактическими осмотрами составил 53,8%. Благодаря проведению вакцинопрофилактики в рамках реализации стратегического проекта «Профилактика – упреждающий удар» в 2008 году зарегистрировано снижение показателей заболеваемости краснухой на 26,7%, вирусным гепатитом А – на 25,4%, клещевым энцефалитом – на 32,4%, вирусным гепатитом В – на 32,6%, дизентерией – на 37,5%, энтеровирусной инфекцией – на 33,4%, энтеровирусным менингитом – на 28,0%, коклюшем – на 26,0%, паротитом – на 51,0%. Не зарегистрировано ни одного случая заболевания корью и дифтерией. Примечательно то, что в течение последних трех лет в связи с высоким охватом населения прививками не регистрируется вспышечная заболеваемость гриппом.

В результате реализации мероприятий стратегического проекта «Три шага к долголетию» (подпроект «Профилактика и лечение артериальной гипертонии») в 2008 году общая заболеваемость болезнями, характеризующимися повышенным кровяным давлением, по сравнению с 2007 годом увеличилась на 2,7% и составила 60 случаев на 1000 чел. взрослого населения. Первичная заболеваемость за этот период возросла на 60,3% и составила 10,9 случаев. Рост заболеваемости свидетельствует о повышении выявляемости этого заболевания на ранних стадиях и о тенденции к увеличению доли информированного населения в вопросах профилактики артериальной гипертонии. Первичная заболеваемость инфарктом миокарда снизилась за этот период на 15,4% (1,1 случая на 1000 чел. взрослого населения).

Число смерти лиц в возрасте до 65 лет на дому составило 2361 чел., в том числе от инфаркта миокарда 28 чел., от инсульта – 56 чел. Число случаев

смерти лиц в возрасте до 65 лет в первые сутки в стационаре составило 513 чел. (в том числе от инфаркта миокарда 32 чел., от инсульта 58 чел.)⁵.

Число смерти лиц в возрасте до 18 лет на дому составило 27 чел., в первые сутки в стационаре 16 чел. Динамика значений данного показателя в последующие периоды слабо выражена, поскольку показатель мало управляемый из-за тяжести состояния поступающих детей.

В результате реализации стратегического проекта «Три шага к долголетию» (подпроект «Совершенствование системы профилактики и медицинской помощи населению при новообразованиях» («Онкология»)) первичная заболеваемость злокачественными новообразованиями в 2008 году по сравнению с 2007 годом повысилась на 5,4% (341,9 случаев заболеваний на 100 тыс. чел.), что связано с увеличением охвата населения профилактическими медицинскими осмотрами в ходе дополнительной диспансеризации работающих граждан. Доля населения, охваченного профилактическими осмотрами в 2008 году составила 53,8 % и до 2011 года увеличится до 55 %.

Реализация стратегического проекта «Три шага к долголетию» (подпроект «Совершенствование травматологической помощи жителям города Екатеринбурга») позволила стабилизировать показатель первичной заболеваемости от травм и отравлений (96,7 случаев на 1000 чел. населения). По сравнению с предшествующим годом, средняя длительность периода нетрудоспособности снизилась с 22,0 до 21,2 дней, летальность от травм – с 2,5% до 2,3%, послеоперационная летальность от травм – с 5,8% до 4,6%, средняя длительность пребывания больных в стационаре при травмах – с 11,4 до 11,3 дней, первичная инвалидность от травм в трудоспособном возрасте – с 3,5 до 2,8 случаев (на 10 тыс. чел. населения в трудоспособном возрасте).

В результате реализации стратегического проекта «Здоровье маленьких горожан» и одноименной целевой комплексной программы, принятой на 2003-2009 годы, а также целевой комплексной программы «Реабилитация здоровья населения, проживающего на экологически неблагоприятной территории муниципального образования «город Екатеринбург» на 2008-2010 годы» в течение последних трех лет наблюдается стабилизация и некоторое снижение общей и первичной заболеваемости детей. Хроническая заболеваемость детей в отчетном году по сравнению с предшествующим годом уменьшилась на 1,4% (с 405,4 случаев до 399,7 случаев на 1000 чел. детского населения). Первичная инвалидность детей за этот период снизилась с 2,54 в 2007 году до 1,93 случаев в 2008 году.

Общая заболеваемость населения на 1000 жителей в 2008 году сохранилась на уровне 2007 года (1189 случаев), первичная – возросла на 3,1% (638,6 случаев).

⁵ Показатели смертности на дому и в стационарах сформированы на основании данных, полученных от ГОУЗ «МИАЦ» Министерства здравоохранения Свердловской области и данных формы № 14 «Сведения о деятельности стационара». Сформировать указанные данные согласно методике Министерства Регионального развития РФ не представляется возможным, поскольку указанная в методических рекомендациях форма № 30 Минздравсоцразвития не содержит информации о летальности.

В 2008 году количество муниципальных больничных учреждений сохранилось на уровне 2007 года и составило 19 ед., количество коек в них увеличилось на 137 ед. или 56,6 коек на 10 тыс. чел. населения. Изменение произошло за счет развертывания 140 коек в роддоме ЦГБ № 7 (сданном в эксплуатацию в 2007 году), 20 коек в ДГКБ № 9, 12 коек в ожоговом отделении ГКБ № 40 и закрытия 35 коек в ЛОР-отделении ЦГБ № 7 (в связи с приведением площадей отделения в соответствие с установленными санитарными нормами). Стоимость содержания одной койки в муниципальных учреждениях здравоохранения в сутки в 2008 году составила 108,26 руб. Средняя стоимость койко-дня в муниципальных стационарных медицинских учреждениях составила 1082,57 руб. В плановом периоде значения данных показателей будут расти, что связано, в первую очередь, с высокой долей инфляционной составляющей.

Количество пролеченных больных в муниципальных стационарах по сравнению с предшествующим годом практически не изменилось и составило 244,9 тыс. чел. Работа койки уменьшилась на 1,7% (339,1 день), что связано с закрытием на капитальный ремонт ряда отделений муниципальных городских больниц. Внедрение новых современных медицинских технологий привело к снижению средней длительности пребывания больного на койке (с 10,4 до 10,1 дней).

Число мест в дневных стационарах при амбулаторно-поликлинических учреждениях возросло на 9,8% (с 954 в 2007 году до 1048 в 2008 году), в связи с чем количество пролеченных больных по сравнению с предшествующим годом увеличилось на 12,9% и составило 28,8 тыс. чел.

Объем стационарной медицинской помощи, представляемой муниципальными учреждениями здравоохранения, в расчете на одного жителя в 2008 году составил 1,77 койко-день, амбулаторной помощи – 7,93 посещения, дневных стационаров всех типов – 0,28 койко-дней, скорой медицинской помощи – 0,25 вызовов.

Динамика значений объемов оказания медицинской помощи прослеживается только в 2009 году. Данные значения на 2009 год сформированы в соответствии с утвержденным муниципальным заказом в рамках Программы государственных гарантий. Перспективные значения 2010-2011 годов сформированы на уровне 2009 года.

Стоимость единицы оказания стационарной медицинской помощи в 2008 году составила 1523,12 руб., амбулаторной помощи – 232,27 руб., дневных стационаров всех типов – 383,35 руб., скорой медицинской помощи – 2005,25 руб. В плановом периоде значения данных показателей будут увеличиваться.

В отчетном году в рамках реализации Целевой комплексной программы «Совершенствование организации амбулаторно-поликлинической помощи взрослому населению города Екатеринбурга на 2008-2010 годы» введена в эксплуатацию поликлиника на 750 посещений в микрорайоне «Ботанический» (детское и взрослое отделение). В целях оптимизации расходов на управленческий аппарат произошло слияние двух муниципальных

стоматологических поликлиник № 7 и № 12 в Железнодорожном районе с увеличением их общей мощности на 27 посещений в смену. С учетом ввода в эксплуатацию новой поликлиники и объединением двух стоматологических поликлиник общее число муниципальных амбулаторно-поликлинических учреждений сохранилось на уровне 2007 года (68 ед.). Проектная мощность муниципальных поликлиник возросла на 3,6% (17175 тыс. пос. в смену). Фактическое количество посещений в поликлиниках по сравнению с 2007 годом уменьшилось на 3,4% (12550 тыс. пос. в год), что связано с проведением работы по вакцинопрофилактике населения и снижением инфекционных и острых респираторных заболеваний по сравнению с аналогичным периодом 2007 года.

В 2008 году дальнейшее развитие получили новые организационные формы оказания первичной медико-санитарной помощи. Количество общих врачебных практик (ОВП) на базе муниципальных ЛПУ возросло по сравнению с 2007 годом на шесть единиц за счет открытия новых ОВП в населенных пунктах Шабровский и Исток.

В связи с достаточно спокойной эпидемиологической обстановкой количество вызовов скорой медицинской помощи по сравнению с предшествующим годом уменьшилось на 2,5% (340,7 тыс. вызовов). Среднее время приезда на вызов в отчетном году составило 23,7 минуты.

В целях укрепления материально-технической базы службы скорой медицинской помощи в рамках реализации приоритетного национального проекта «Здоровье» в течение года была приобретена 21 машина санитарного автотранспорта, в том числе восемь реанимобилей марки «Фольксваген» и 13 автомобилей «Пежо» для педиатрических бригад. В связи с заменой изношенного автотранспорта общее количество машин, обслуживающих подстанции скорой медицинской помощи, по сравнению с предшествующим годом не изменилось (87ед.).

Все амбулаторные учреждения города имеют медицинское оборудование в соответствии с табелем оснащения. Доля муниципальных медицинских учреждений, применяющих медико-экономические стандарты оказания помощи в 2008 году составила 90,3%.

Реализация приоритетного национального проекта «Здоровье» позволила в 2008 году увеличить среднемесячную заработную плату в муниципальных учреждениях здравоохранения на 32,5% (19872 руб.). У врачей она возросла на 29,3% (30034 руб.), у среднего медицинского персонала – на 32,8% (18204 руб.).

Повышение заработной платы способствовало снижению текучести медицинских кадров и закреплению их в муниципальных учреждениях здравоохранения. Процент текучести кадров снизился по врачам с 7,4% в 2007 году до 5,8% в 2008 году, по среднему медперсоналу – с 11,2% до 7,0%, при этом численность врачей по сравнению с предшествующим годом возросла на 16 чел. (4097 чел.), численность среднего медицинского персонала – на 128 чел. (7467 чел.).

Укомплектованность врачами по сравнению с прошлым годом практически не изменилась (54,5%), укомплектованность средним медицинским персоналом возросла с 52,5% до 53,8%.

В 2008 году продолжилось повышение профессионального уровня медицинских работников. На курсах усовершенствования повысили свою квалификацию 1167 врачей, 1592 средних медработников. По сравнению с предшествующим годом их количество увеличилось на 19,4% и 23,7% соответственно.

В целях закрепления кадров впервые в 2008 году по целевым направлениям от Управления здравоохранения за счет средств федерального бюджета проходят обучение в УГМА 12 студентов. Все они закреплены за лечебно-профилактическими учреждениями, в которых им предстоит работать после окончания обучения.

В 2008 году по сравнению с 2007 годом общий объем финансовых средств за счет всех источников финансирования, направленный на строительство, капитальный ремонт, реконструкцию и приобретение оборудования для муниципальных медицинских учреждений, возрос в 1,5 раза и составил 1071,0 млн руб.

Удовлетворенность населения медицинской помощью в 2008 году составила 65,8%.

3.1. Оценка эффективности управления кадровыми ресурсами в сфере здравоохранения

Поскольку число работников в учреждениях здравоохранения городского округа в расчете на 10 тыс. чел. населения менее утвержденного субъектом Российской Федерации целевого значения формула расчета объема неэффективных расходов на кадровое обеспечение не применима в соответствии с пунктом 18 Методики мониторинга эффективности деятельности органов местного самоуправления городских округов и муниципальных районов (утвержденной распоряжением Правительства РФ от 11.09.2008 г. № 1313-р).

3.2. Оценка эффективности управления объемами и стоимостью медицинской помощи

Поскольку фактический объем стационарной, амбулаторной и скорой медицинской помощи ниже установленных субъектом Российской Федерации нормативов, формула расчета объема неэффективных расходов на управление объемами и стоимостью медицинской помощью не применима в соответствии с пунктом 19 Методики мониторинга эффективности деятельности органов местного самоуправления городских округов и муниципальных районов (утвержденной распоряжением Правительства РФ от 11.09.2008 г. № 1313-р).

Глава 4. Дошкольное и дополнительное образование детей

По данным социологического опроса удовлетворенность населения качеством дошкольного образования в 2008 году составила 62,8%. Доля детей в возрасте от 3 до 7 лет, получающих дошкольную образовательную услугу и (или) услугу по их содержанию в организациях различной организационно-правовой формы и формы собственности, в общей численности детей от 3 до 7 лет в 2008 году составила 78,4%. Доля детей в возрасте от 5 до 7 лет, получающих дошкольные образовательные услуги составила 92,7%.

Доля детских дошкольных муниципальных учреждений в общем числе организаций, в том числе субъектов малого предпринимательства, оказывающих услуги по содержанию детей в таком учреждении, услуги по дошкольному образованию и получающих средства бюджета городского округа (муниципального района) на оказание таких услуг составила 100%.

В течение 2008 года построено три новых дошкольных учреждения (ДОУ) на 340 мест (в Верх-Исетском, Кировском и Железнодорожном районах), реконструировано пять ДОУ на 430 мест, открыто дополнительных групп на 300 мест. Кроме того, ЗАО «Предприятие «Чусовское озеро» на месте снесенного деревянного здания муниципального ДОУ № 206 построило новое здание дошкольного учреждения на 24 места в пос. «Чусовское Озеро». В отчетном году в ведение районных отделов образования от ОАО «Уралбиофарм» принят ДОУ № 301 на 80 мест и от ЕМУП «Екатеринбургский хлебокомбинат» – ДОУ № 109 на 115 мест. В Верх-Исетском районе ДОУ № 28 объединился с ДОУ № 513, располагавшемся на первом этаже жилого дома (на 40 мест). Общее число муниципальных ДОУ возросло на 8 ед. и составило 276 ед. Количество мест в муниципальных ДОУ увеличилось на 4,2% (32,3 тыс. мест), количество детей в них – на 1,6% (37,2 тыс. чел).

В период 2009-2011 планируется ввести 23 вновь построенных ДОУ и увеличить за счет нового строительства количество мест в них на 3280 мест.

Удовлетворенность населения качеством дополнительного образования в 2008 году составила 64,4%. В 2008 году количество муниципальных учреждений дополнительного образования сохранилось на уровне 2007 года (26 ед.), количество детей в них увеличилось на 5,4% (45 тыс. чел.).

В 2008 году удельный вес детей в возрасте от 5 до 18 лет, получающих услуги по дополнительному образованию в организациях различной организационно-правовой формы и формы собственности по сравнению с 2007 годом увеличился на 3,1 процентных пункта и составил 97,2%. В прогнозируемом периоде планируется дальнейшее увеличение доли детей получающих услуги по дополнительному образованию. Высокий процент по данному виду услуг объясняется тем, что при расчете этого показателя один ребенок учитывался несколько раз (в зависимости от количества получаемых им видов услуг дополнительного образования в общеобразовательных

учреждениях, учреждениях культуры, физической культуры и спорта и молодежной политики).

В 2008 году в летнюю оздоровительную кампанию функционировало 313 городских и 29 загородных оздоровительных учреждений, в том числе количество муниципальных загородных детских оздоровительных учреждений возросло на одну единицу за счет передачи в муниципальную собственность от РАО «Российские железные дороги» загородного лагеря «им. Гайдара» и составило 12 ед.

В целях закрепления кадров в ДОУ в 2008 году сохранены: муниципальная надбавка воспитателям в размере 2000 руб., надбавка в размере 30% к заработной плате младшего обслуживающего персонала и льгота по бесплатному содержанию в дошкольных учреждениях детей сотрудников.

Глава 5. Образование (общее)

По данным социологического опроса удовлетворённость населения качеством общего образования в 2008 году составила 83%. В рамках реализации стратегических проектов «Городская школа – стандарт «Пять звезд» и «Одаренные дети» в отчетном году продолжился процесс качественного изменения сети общеобразовательных учреждений. Число школ с углубленным изучением предметов в связи с получением лицензий возросло на 11 ед. и составило 45 ед. Доля профильных классов (8-11 классы) в муниципальных общеобразовательных учреждениях к общему числу классов возросла на 7,1 процентных пункта и составила 48,6%. По итогам года различными формами предпрофессиональной ориентации охвачено 83% учащихся 8-11 классов.

По результатам государственной (итоговой) аттестации 2008 года количество обучающихся на «4» и «5» в 9 и 11 классах общеобразовательных школ возросло с 34,5% до 35,9%. Количество призеров интеллектуальных соревнований, начиная с областного уровня, в отчетном году составило 490 чел. В прогнозируемом периоде ставится задача дальнейшего повышения качества общего образования на основе реализации принципов доступности, вариативности, расширения использования инновационных технологий, обеспечения системы образования высококвалифицированными кадрами.

В 2008 году в едином государственном экзамене (ЕГЭ) по обязательным предметам приняли участие 8321 чел. выпускников екатеринбургских школ. Из них справились с заданием 76%, однако положительные отметки получили все выпускники, так как в период эксперимента действовала схема «+1» балл на неудовлетворительную отметку. Начиная с 2009 года это правило действовать не будет, в связи, с чем снизится и удельный вес лиц сдавших ЕГЭ. В 2010 и 2011 годах удельный вес лиц, сдавших экзамен, будет расти, что обусловлено отработкой механизма ЕГЭ и лучшей адаптацией учащихся и педагогов к требованиям проведения ЕГЭ.

Доля муниципальных общеобразовательных учреждений с числом учащихся на третьей ступени обучения (10 - 11 классы) менее 150 человек в городской местности и менее 84 человек в сельской местности в общем числе муниципальных общеобразовательных учреждений в 2008 году по сравнению с 2007 годом увеличилась на девять процентных пунктов и составила 93%. В 2011 году прогнозируется снижение этой доли до 56%, что связано с увеличением учащихся в 10-11 классах.

Количество педагогических работников в муниципальных общеобразовательных школах в 2008 году по сравнению с предшествующим годом уменьшилось на 8,6% и составило 8500 чел. Значительное уменьшение педагогов связано с сокращением в отчетном году 393 классов – комплектов (в результате слияния и закрытия школ, а также увеличения наполняемости классов до нормативной в связи с переходом на новую систему оплаты труда).

Численность учащихся, приходящихся на одного работающего в муниципальных общеобразовательных учреждениях в 2008 году составила 7,5 чел., в том числе на одного учителя 11,6 чел. Средняя наполняемость классов в муниципальных общеобразовательных учреждениях в городских населенных пунктах составила 22,5 чел., а в сельских населенных пунктах 18,3 чел. В прогнозируемом периоде в связи с переходом с 01.12.2008 на новую отраслевую систему оплаты труда, ориентированную на результат, (за исключением вечерних школ и Центров образования) значения выше перечисленных показателей будут расти. В 2011 году планируется довести численность учащихся, приходящихся на одного работающего в муниципальных общеобразовательных учреждениях до 9,3 чел, в том числе на одного учителя – до 13,3 чел., среднюю наполняемость классов в муниципальных общеобразовательных учреждениях в городских населенных пунктах – до 23,5 чел.

5.1. Оценка эффективности управления кадровыми ресурсами в общеобразовательных учреждениях

В связи с неблагоприятными демографическими процессами 90-х годов количество учащихся в общеобразовательных школах за последние 10 лет сократилось более чем на треть, что привело к появлению условно-неэффективных расходов на управление кадровыми ресурсами в общеобразовательных учреждениях по педагогическому персоналу (учителям) и персоналу общеобразовательных учреждений (административно-управленческому персоналу, учебно-вспомогательному и младшему обслуживающему персоналу, педагогическим работникам, не осуществляющим учебный процесс). В настоящее время осуществляется процесс оптимизации сети общеобразовательных учреждений, результатом которого станет снижение расходов, признаваемых неэффективными (в 2008 году - 991,4 млн руб., в том числе на управление кадровыми ресурсами в общеобразовательных учреждениях по педагогическому персоналу (учителям) – 547,3 млн руб.).

5.2. Оценка эффективности наполняемости классов в общеобразовательных учреждениях

Указанные в пункте 5.1 процессы также отразились на значениях показателя наполняемости классов, которая в городской местности составляет 22,5 человека, при установленном Распоряжением Правительства Российской Федерации от 11.09.2008 №1313-р нормативе в 25 человек. В плановом периоде объем неэффективных расходов будет снижаться за счет поступательного проведения реорганизации общеобразовательных учреждений города.

Поскольку наполняемость классов в сельской местности превышает установленные нормативы (18,3 человека), формула расчета эффективности управления классокомплектностью по сельской местности не применима в соответствии с пунктом 29 Методики мониторинга эффективности деятельности органов местного самоуправления городских округов и муниципальных районов (утвержденной распоряжением Правительства РФ от 11.09.2008 г. № 1313-р).

Глава 6. Физическая культура и спорт

Основным условием привлечения жителей города к регулярным занятиям физической культурой и спортом является совершенствование материально-спортивной базы, улучшение условий и повышение привлекательности имеющихся спортивных сооружений (реконструкция и капитальный ремонт), строительство новых спортивных сооружений, проведение физкультурно-массовых мероприятий и спортивных соревнований, пропаганда физической культуры и спорта.

В отчетном году в соответствии с городской целевой программой развития физической культуры, спорта и туризма на 2005-2008 годы, разработанной в рамках трех стратегических проектов «Стадион во дворе», «Зимние виды спорта – второе дыхание» и «Стадион – 60000», продолжалась работа по укреплению материально-технической базы спортивных сооружений. По итогам 2008 года общее количество спортивных сооружений по сравнению с 2007 годом возросло на 22 ед. и составило 1750 ед., в том числе муниципальных спортивных сооружений – на 12 ед. (1332 ед.). Было введено в эксплуатацию семь спортивных залов, 12 плоскостных сооружений и три бассейна, отремонтировано 40 спортивных площадок, из которых 26 – хоккейные корты. При этом площадь спортивных сооружений увеличилась на 9,1 тыс. кв. м. Впервые в городе появились хоккейные корты с пластиковыми бортами и искусственным покрытием внутри. На сегодняшний день в Екатеринбурге насчитывается восемь футбольных полей и 17 площадок для мини-футбола с искусственным покрытием.

Укрепление материально-спортивной базы в 2008 году позволило увеличить численность лиц, регулярно занимающихся в секциях и группах по видам спорта, клубах и группах физкультурно-оздоровительной направленности с 230,9 тыс. чел. до 257,2 тыс. чел., в результате чего удельный вес населения, систематически занимающегося физической культурой и спортом, составил 19%. В последующий трехлетний период прогнозируется дальнейшее увеличение удельного веса населения, систематически занимающегося физической культурой и спортом с 20% в 2009 году до 22% к 2011 году. Доля детей и подростков в возрасте 6-15 лет, занимающихся физической культурой и спортом в клубах по месту жительства и в ДЮСШ и СДЮСШОР, сохранилась на уровне 2007 года и составила 46%.

В 2008 году в городе Екатеринбурге была создана «Шахматная академия» Министерства по физической культуре, спорту и туризму правительства Свердловской области. Общее количество учреждений дополнительного образования детей физкультурно-спортивной направленности составило 39 ед., количество детей и подростков, занимающихся в них – 31,0 тыс. чел.

В целях активизации работы с населением по месту жительства, с 01.01.2008 в Екатеринбурге создано Муниципальное учреждение «Спортсервис», в функции которого входит организация и проведение физкультурно-оздоровительной работы по месту жительства на спортивных площадках во дворах. К концу года с населением на дворовых площадках города работало 62 тренера-инструктора, специалистами Муниципального учреждения «Спортсервис» проведено 243 мероприятия по месту жительства, с числом участников более 11 тыс. чел.

Подготовку специалистов физической культуры и спорта обеспечивают семь учебных заведений, расположенных на территории города.

В 2008 году на спортивных сооружениях города проведено 22 международных, 167 всероссийских, 150 областных соревнований, что значительно превышает показатели предыдущего года. Для жителей города всех возрастов было организовано и проведено 467 городских и 824 районных физкультурно-массовых мероприятий и спортивных соревнований. Кроме того, в 2008 году было проведено 1600 однодневных и многодневных туристских походов, в которых приняли участие 21,8 тыс. чел. Количество проведенных шахматных турниров по сравнению с 2007 годом возросло с 94 ед. до 113 ед., что привело к увеличению количества их участников на 10,9% (до 5,1 тыс. чел.).

В 2008 году спортсменами Екатеринбурга завоевано на международных и всероссийских соревнованиях 1146 медалей, из них на олимпийских играх – 8, паралимпийских – 13, чемпионатах и кубках мира – 71, чемпионатах и кубках Европы – 104, чемпионатах, первенствах и кубках России – 950. В отчетном году норматив первого разряда выполнили 470 чел., кандидата в мастера спорта – 353 чел. Звания «Мастер спорта России»,

«Мастер спорта международного класса» и «Заслуженный мастер спорта России» присвоены 86 чел.

Объем финансовых средств, направленных на реконструкцию муниципальных спортивных сооружений, по сравнению с 2007 годом уменьшился на 49% и составил 26,5 млн руб., в том числе из местного бюджета 22,5 млн руб. В то же время на 64,4% увеличился общий объем финансовых средств, направленных на строительство и капитальный ремонт муниципальных спортивных сооружений. Объем финансовых средств, направленных на реконструкцию, восстановление и строительство спортивных дворовых площадок, возрос с 34,1 млн руб. до 94,5 млн руб., или в 2,8 раза.

Дальнейшее развитие материально-спортивной базы муниципального образования «город Екатеринбург» предполагает строительство физкультурно-оздоровительных комплексов, Дворца водных видов спорта, стадиона технических видов спорта, конькобежного стадиона, что позволит увеличить количество рабочих мест, расширить сеть предоставляемых платных услуг населению для занятий физической культурой и спортом и соответственно увеличить численность населения, занимающегося физической культурой и спортом.

Глава 7. Жилищно-коммунальное хозяйство

В 2008 году из 12059 многоквартирных жилых домов новыми формами управления было охвачено 97,85%. В Екатеринбурге доля многоквартирных домов, управление которыми осуществляется непосредственно собственниками помещений составляет 20,34%, в управлении товариществ собственников жилья либо жилищных кооперативов или иных специализированных потребительским кооперативов находится 14,77% многоквартирных домов города (с предполагаемым увеличением в 2011 году до 17%), доля многоквартирных домов, управление которыми осуществляется управляющей организацией другой организационно-правовой формы, составляет 58,96% (с увеличением в 2011 году до 63,2%), в управлении хозяйственным обществом с долей участия в уставном капитале субъекта Российской Федерации и (или) городского округа не более 25 процентов находится 3,78% многоквартирных жилых домов.

Следует отметить, что в управлении товариществ собственников жилья в Екатеринбурге находится 1372 многоквартирных жилых дома, что позволило Екатеринбургу претендовать на предоставление финансовой поддержки за счет средств Фонда содействия реформированию жилищно-коммунального хозяйства в 2009 году. Одним из условий выделения финансирования за счет средств Фонда на 2009 год является наличие товариществ собственников не менее чем в 10% многоквартирных домов.

Доля объема отпуска коммунальных ресурсов, счета за которые выставлены по показаниям прибора учета, в 2008 году составила 69,5%. На конец 2008 года доля жилого фонда, оборудованного приборами учета

тепловой энергии, составила 39,8%. При этом доля жилого фонда, оборудованного приборами учета холодной воды, составила 90%.

В 2008 году процент подписанных паспортов готовности жилищного фонда и котельных составил 100%. В плановом периоде планируется сохранить достигнутое значение.

В 2008 году обеспеченность придомовых территорий детскими игровыми площадками составила 2,22 единицы на тысячу жителей. На 2009-2011 годы планируется незначительный рост.

Количество вновь посаженных деревьев составило 35,9 единиц на тысячу жителей. В период 2009-2011 планируется осуществление работ по озеленению, в том числе посадке деревьев и кустарников соответствии с нормативами.

Протяженность улиц, имеющих освещение, по отношению к их общей протяженности составила 89,4%. В 2008 году проведена значительная работа по приемке наружных сетей освещения от всех районов города. В основном принимались сети от предприятий-банкротов и бесхозные сети. На 2009-2011 годы планируется работа по реконструкции принятых сетей, что позволит увеличить долю освещенных дорог в Екатеринбурге до 91,3% к 2011 году.

7.1. Оценка эффективности управления в области жилищно-коммунального хозяйства

В 2008 году доля неэффективных расходов в области жилищно-коммунального хозяйства составила 7,08%. Значительный объем компенсаций связан с необходимостью покрытия убытков предприятий жилищно-коммунального хозяйства, возникших в связи с применением регулируемых цен на жилищно-коммунальные услуги. На 2009-2011 годы планируется повышение эффективности расходов и уже в 2009 году ожидается доля неэффективных расходов в области ЖКХ в пределах 1,15%.

Глава 8. Доступность и качество жилья

Генеральный план развития Екатеринбурга утвержден в 2004 году. В соответствии с ним и стратегическим проектом «Развитие жилищно-гражданского строительства» осуществляется строительство на территории города Екатеринбурга.

В 2008 году в Екатеринбурге отмечен дальнейший рост объемов жилищного строительства. Предприятиями и организациями всех форм собственности были введены в эксплуатацию 863 жилых дома (101 многоквартирные, 76 малоэтажные и 686 индивидуальных жилых домов) общей площадью 955,0 тыс. кв. м, что составляет 106,2% к уровню 2007 года.



В 2008 году в объеме строительства Екатеринбурга значительную долю составляют многоквартирные дома (78,8%). Доля индивидуального жилищного строительства составляет 21,2% от общего объема жилищного строительства.

В прогнозируемом периоде ожидается замедление роста объемов строительства на территории города Екатеринбурга и некоторое снижение объема ввода жилья в 2009 году по отношению к 2008 году.

С учетом реализации федеральных и муниципальных программ содействия в приобретении жилья отдельным категориям граждан (молодым семьям, молодым специалистам, работникам бюджетной сферы и др.) в рамках приоритетного национального проекта «Доступное и комфортное жилье – гражданам России», в прогнозируемом периоде планируется увеличить объемы жилищного строительства за счет бюджетов всех уровней, в том числе и бюджета муниципального образования «город Екатеринбург».

Ожидается увеличение общей площади жилых помещений с 21,4 кв. м на человека в 2007 году до 23,5 кв. м в 2011 году.

Глава 9. Организация муниципального управления

Деятельность Администрации города Екатеринбурга, направленная на информирование населения о планах и итогах развития города, вовлечению широких слоев населения в процесс обсуждения и принятия Стратегического плана развития города Екатеринбурга и регулярное проведение публичных слушаний в соответствии с действующим законодательством способствовали улучшению показателя «удовлетворенность населения деятельностью органов местного самоуправления». По результатам массового опроса уровень удовлетворенности населения Екатеринбурга деятельностью органов местного самоуправления составил 73,4% от числа опрошенных.

Если рассматривать различные аспекты работы Администрации Екатеринбурга, то наиболее удовлетворительной население признала работа по освещению деятельности Администрации Екатеринбурга, чему способствовало освещение деятельности Администрации различными средствами массовой

информации, а также работа официального сайта Администрации города Екатеринбурга.

Удельный вес населения, участвующего в культурно-досуговых мероприятиях, организованных органами местного самоуправления городских округов и муниципальных районов в 2008 году составил 155%. К 2011 году данный показатель достигнет 162% (учитывается количество участников культурно-досуговых мероприятий).

По результатам проведенного социологического опроса среди горожан показатель «Удовлетворенность населения качеством предоставляемых услуг в сфере культуры (качеством культурного обслуживания)» в 2008 году составил 73,8% от числа опрошенных.

В 2008 году доля основных фондов организаций муниципальной формы собственности, находящихся в стадии банкротства, в общей стоимости основных фондов организаций муниципальной формы собственности на конец 2008 года составила 0,09%. На балансе числится обанкротившееся предприятия – МУП «Управление дорожных работ». До 2010 года основные фонды данного предприятия будут переданы новому предприятию МУП «Водоотведение и искусственные сооружения».

В 2008 году был принят трехлетний бюджет муниципального образования «город Екатеринбург» на 2009 год и плановый период 2010 и 2011 годов.

Расходная часть бюджета МО «город Екатеринбург» исполнена на 97,1%. Общая сумма расходов составила 24895,8 млн. руб. В течение 2008 года из местного бюджета направлено 7708,486 млн руб. инвестиций на увеличение стоимости основных средств, это на 18,5% больше, чем в 2007 году. В сфере здравоохранения бюджетные инвестиции возросли в 2,1 раза к уровню 2007 года, в сферу физической культуры и спорта инвестировано больше в 1,4 раза.

Рост расходов на здравоохранение и образование обусловлен продолжением реализации приоритетных национальных проектов «Образование» и «Здоровье», в частности, капиталовложениями в строительство детских садов и школ, в оснащение оборудованием, модернизацию автопарка и реконструкцию объектов здравоохранения.

В 2008 году доля объектов капитального строительства, по которым не соблюдены нормативные или плановые сроки ввода в эксплуатацию, в общем количестве капитального строительства составила в Екатеринбурге 3,8% (снижение на 0,6 п.п. к уровню 2007 года). В 2009 году планируется увеличение этого показателя до 6%, что вызвано ситуацией временной экономической нестабильности, а затем его планомерное снижение до 4% в 2011 году. Для объектов муниципальной формы собственности этот показатель равен нулю.