

**Администрация  
города Екатеринбурга**

**Департамент  
экономики**

**Екатеринбург:  
мониторинг  
социально - экономического  
развития города  
в январе – марте 2015 года**

**2015**

## Оглавление

Основные макроэкономические показатели развития Екатеринбурга за январь – март 2015 года в сравнении со Свердловской областью и Российской Федерацией .....	3
Главные тенденции января – марта 2015 года в экономике и социальной сфере Екатеринбурга.....	5
1. Сохранение и развитие человеческого потенциала.....	6
2. Екатеринбург – межрегиональный инновационно ориентированный промышленно-финансовый центр .....	8
3. Развитие и модернизация жилищно-коммунального комплекса города.....	19
4. Развитие рынка товаров и услуг .....	20
5. Формирование сбалансированной транспортной системы города .....	24
6. Генеральный план города Екатеринбурга – город для человека .....	25

*Информация составлена на основе данных Росстата, Свердловскстата, Екатеринбургского городского отдела государственной статистики и отчетов органов Администрации города Екатеринбурга о достижении контрольных параметров.*

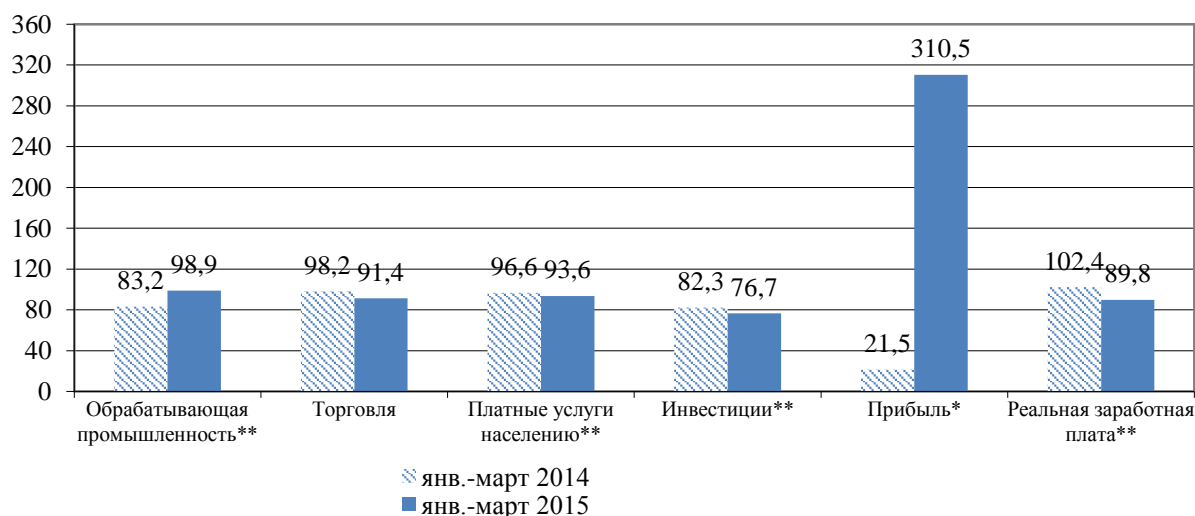
**Основные макроэкономические показатели развития Екатеринбурга  
за январь – март 2015 года в сравнении со Свердловской областью и  
Российской Федерацией**

Номер строки	Показатель	Единица измерения	Екатеринбург		Контрольное значение 2015 год	Свердл. обл.	РФ
			январь – март 2014 год	январь – март 2015 год		январь – март 2015 год	январь – март 2015 год
<b>Индикаторы экономического развития</b>							
1	Индекс промышленного производства по крупным и средним организациям, относящимся к виду экономической деятельности «обрабатывающие производства» (к аналогичному периоду прошлого года)	Процент	83,2	98,9	95,0	98,7 <sup>1</sup>	98,4 <sup>1</sup>
2	Отгрузка товаров собственного производства по крупным и средним организациям, относящимся к виду экономической деятельности «обрабатывающие производства» (в действующих ценах к аналогичному периоду прошлого года)	Процент	73,0	125,6	-	137,3 <sup>1</sup>	116,9 <sup>1</sup>
3	Оборот розничной торговли в сопоставимых ценах к аналогичному периоду прошлого года	Процент	98,2	91,4	96,0	91,5	93,3
4	Объем платных услуг населению в сопоставимых ценах к аналогичному периоду прошлого года	Процент	96,6 <sup>2</sup>	93,6 <sup>2</sup>	-	103,9	99,2
5	Инвестиции в основной капитал в сопоставимых ценах к аналогичному периоду прошлого года	Процент	82,3 <sup>2</sup>	76,7 <sup>2,4</sup>	80,0 <sup>2</sup>	-	94,0 <sup>1,3</sup>
6	Ввод жилых домов к соответствующему периоду прошлого года	Процент	274,7	273,8	-	292,7	132,8

Номер строки	Показатель	Единица измерения	Екатеринбург		Контрольное значение 2015 год	Свердл. обл.	РФ
			январь – март 2014 год	январь – март 2015 год		январь – март 2015 год	январь – март 2015 год
7	Прибыль (с учетом убытков) к аналогичному периоду прошлого года в действующих ценах <sup>5</sup>	Процент	21,5	310,5	-	- <sup>6</sup>	128,3
8	Сводный индекс потребительских цен на товары и услуги - март 2015 года к декабрю 2014 года	Процент	102,2	108,1	-	108,1	107,4
	- март 2015 года к марту 2014 года	Процент	107,3	116,9	-	116,9	116,9
	- январь-март 2015 года к январю-марту 2014 года	Процент	106,7	116,4	115,8	116,4	116,2
<b>Социальные индикаторы</b>							
9	Реальная заработная плата - март 2015 года к марту 2014 года	Процент	98,6	91,2	-	91,3	90,7 <sup>3</sup>
	- январь-март 2015 года к январю-марту 2014 года		102,4	89,8	94,8	90,5	91,7 <sup>3</sup>
10	Средняя заработная плата - за март	Рубль	38287	40800	-	33661,5 <sup>2</sup>	33205 <sup>3</sup>
	- за январь-март		37434	39090	-	32480,8 <sup>2</sup>	31800
11	<i>по отношению к среднероссийскому значению (за январь-март)</i>	Процент	<i>124,7</i>	<i>122,9</i>	-	<i>102,1</i>	-
12	Уровень безработицы	Процент	0,47	0,73	0,8	1,4	1,3
13	Задолженность по заработной плате (на конец периода)	Миллион рублей	0	0	0	0	2947
14	<i>задолженность по заработной плате (на конец периода) в расчете на душу населения</i>	<i>Рубль</i>	-	-	-	-	<i>20,1</i>
<p>1. Данные по полному кругу организаций.  2. По крупным и средним организациям.  3. Оценка Росстата.  4. По оценке Департамента экономики Администрации города Екатеринбурга с учетом областного дефлятора инвестиций в основной капитал на 2015 год – 1,023.  5. Данные за январь – февраль соответствующего года по сопоставимому кругу крупных и средних</p>							

Номер строки	Показатель	Единица измерения	Екатеринбург		Контрольное значение 2015 год	Свердл. обл.	РФ
			январь – март 2014 год	январь – март 2015 год		январь – март 2015 год	январь – март 2015 год
организаций.							
6. Результатом финансово-хозяйственной деятельности организаций является убыток.							

**Индикаторы развития Екатеринбурга  
в январе – марте 2014 – 2015 годов  
(в процентах к соответствующему периоду предыдущего года)**



\* Данные за январь – февраль в процентах к соответствующему периоду прошлого года в действующих ценах.

\*\* По крупным и средним организациям.

**Главные тенденции января – марта 2015 года в экономике  
и социальной сфере Екатеринбурга**

**Основные макроэкономические показатели** отражают сохранение стагнации социально-экономического развития Екатеринбурга в первом квартале 2015 года по отношению к аналогичному периоду прошлого года.

По итогам января – марта 2015 года в Российской Федерации, Свердловской области и Екатеринбурге отмечена стагнация объемов промышленного производства. За январь – март индекс производства обрабатывающих предприятий города составил 98,9 процента. В то же время объем отгрузки обрабатывающих предприятий увеличился на 25,6 процента.

В первом квартале 2015 года отмечено снижение объемов потребительского рынка Екатеринбурга в сопоставимой оценке относительно соответствующего уровня 2014 года. За январь – март 2015 года товарооборот достиг 171,1 миллиарда рублей, а темп роста в сопоставимой оценке к аналогичному периоду прошлого года составил 91,4 процента, объем платных услуг – 93,6 процента, оборот общественного питания – 98,7 процента. Замедление темпов роста объемов

розничной торговли и платных услуг в первом квартале 2015 года основывается на снижении темпов роста реальных денежных доходов населения (в январе – марте 2015 года реальная заработная плата населения Екатеринбурга составила 89,8 процента к аналогичному периоду прошлого года, в январе – марте 2014 года – 102,4 процента).

Несмотря на снижение инвестиций в основной капитал, объемы ввода жилья по Екатеринбургу за первые три месяца 2015 года составили 273,1 тысячи квадратных метров, что в 2,7 раза выше уровня соответствующего периода прошлого года.

Уровень безработицы к концу марта 2015 года составил 0,73 процента (конец марта 2014 года – 0,47 процента). Количество зарегистрированных безработных увеличилось на 1844 человека и составило в конце марта 2015 года 5285 человек. Спрос на рабочую силу работодателями на конец марта 2015 года составил 17629 вакансий (конец марта 2014 года – 23621 вакансия), что в 3,3 раза больше числа зарегистрированных безработных. За январь – март 2015 года среднесписочная численность работающих на крупных и средних предприятиях Екатеринбурга увеличилась на 0,4 процента к аналогичному периоду прошлого года и составила 445,5 тысячи человек.

## **1. Сохранение и развитие человеческого потенциала**

**Демография.** В январе – марте 2015 года рост численности населения Екатеринбурга продолжился как за счет миграционного прироста, так и за счет естественного прироста.

По оперативным данным органов статистики, в январе – марте 2015 года в Екатеринбурге родились живыми 5239 человек, что на 282 человека больше, чем в соответствующем периоде 2014 года (105,7 процента к уровню аналогичного периода 2014 года).

Количество умерших за первый квартал 2015 года составило 4283 человека (за первый квартал 2014 года – 4125 человек). По итогам января – марта 2015 года уровень младенческой смертности составил 3,4 человека на 1000 родившихся (количество детей, умерших в возрасте до одного года, в первом квартале 2014 года составило 36 человек, в соответствующем периоде 2015 года – 18 человек).

Таким образом, естественный прирост населения в Екатеринбурге за январь – март 2015 года составил 956 человек (в январе – марте 2014 года естественный прирост составлял 832 человека).

В январе – марте 2015 года наблюдалась высокая миграционная активность населения: в Екатеринбург прибыло 9937 человек, из них 50,1 процента – внутрирегиональная миграция, 39,4 процента – межрегиональная и 10,5 процента – международная. Выбыло с территории Екатеринбурга 7333 человека. Миграционный прирост за январь – март 2015 года составил 2604 человека или 121,1 процента к уровню аналогичного периода 2014 года. Миграционный прирост в январе – марте 2015 года без учета группы мигрантов по месту временного пребывания составил 4122 человека (в 2014 году – 4164 человека).

Органами ЗАГС города Екатеринбурга за январь – март текущего года зарегистрировано 2067 браков и 1445 разводов, что на 2,0 и 16,8 процента ниже

уровня января – марта 2014 года соответственно. Таким образом, в январе – марте 2015 года на один развод приходилось 1,4 зарегистрированных брака (в январе – марте 2014 года – 1,2).

**Здравоохранение.** Незначительное снижение числа пролеченных больных в муниципальных стационарах в первом квартале 2015 года относительно аналогичного периода 2014 года связано со снижением нормативов оказания медицинской помощи на 2015 год (в первом квартале 2015 года количество больных, пролеченных в муниципальных стационарах составило 57,7 тысячи человек, в первом квартале 2014 года – 58,3 тысячи человек). Количества посещений в муниципальных амбулаторно-поликлинических учреждениях сохранилось на уровне 2014 года (3049,2 тысячи посещений). Количество вызовов бригад скорой медицинской помощи в первом квартале 2015 года увеличилось на 1,4 процента относительно первого квартала 2014 года и составило 101,8 тысячи вызовов.

В связи с увеличением числа мест в дневных стационарах Муниципального бюджетного учреждения «Центральная городская клиническая больница № 1», Муниципального бюджетного учреждения «Центральная городская клиническая больница № 6», Муниципального бюджетного учреждения «Центральная городская клиническая больница № 24», Муниципального автономного учреждения здравоохранения «Центральная городская больница № 3», Муниципального бюджетного учреждения «Центральная городская больница № 7», Муниципального бюджетного учреждения «Городская клиническая больница № 14», Муниципального автономного учреждения здравоохранения «Городская клиническая больница № 40» количество пролеченных больных в муниципальных дневных стационарах при амбулаторно-поликлинических учреждениях за первые три месяца 2015 года достигло 16,2 тысячи человек, что на 16,5 процента выше аналогичного периода предыдущего года.

**Культура.** За счет открытия Муниципального бюджетного учреждения культуры «Екатеринбургский театр юного зрителя» после капитального ремонта число зрителей в муниципальных театрах в первом квартале 2015 года выросло на 15,6 процента (81,8 тысячи человек) и, как следствие, увеличился объем выручки от продажи билетов на 11,2 процента (23,3 миллиона рублей).

Оптимизация муниципальной сети культурно-досуговых учреждений путем их реорганизации (за счет присоединения к более крупным учреждениям) обусловила уменьшение в первом квартале 2015 года относительно аналогичного периода 2014 года количества массовых мероприятий в муниципальных культурно-досуговых учреждениях на 0,9 процента, число участников массовых мероприятий осталось на уровне прошлого года и составило 127,5 тысячи человек (в январе – марте 2014 года – 126,9 тысячи человек). Выручка от продажи билетов в культурно-досуговых центрах увеличилась на пять процентов и составила 5,3 миллиона рублей, что связано с увеличением затрат на проведение мероприятий, и как следствие, увеличение стоимости билетов.

Количество концертов в Муниципальном бюджетном учреждении культуры «Концертное объединение «Городской дом музыки» увеличилось на 15 единиц по сравнению с январем – мартом 2014 года и составило 99 единиц. Объем выручки от продажи билетов увеличился в 2,1 раза (1,5 миллиона рублей).

Количество киносеансов в муниципальных кинотеатрах в январе – марте 2015 года увеличилось на семь процентов к уровню первого квартала 2014 года и составило 6715 единиц. Объем выручки от продажи билетов в муниципальных кинотеатрах увеличился на 6,5 процента и составил 19,8 миллиона рублей.

В январе – марте 2014 года продолжилась работа по оптимизации книжного фонда муниципальных библиотек Екатеринбурга. Списано 17,5 тысячи экземпляров книг и книгоиздательской продукции, что соответствует квартальному плану. Приобретено 2,9 тысячи экземпляров книг и книгоиздательской продукции, что на 23,7 процента меньше в сравнении с аналогичным периодом 2014 года, в соответствии с планом закупок и выделенными ассигнованиями на первый квартал 2015 года. В связи с открытием после капитального ремонта Городского библиотечного информационного центра Муниципального бюджетного учреждения культуры «Муниципальное объединение библиотек города Екатеринбурга» (по адресу: ул. Антона Валека, 12) книговыдача в муниципальных библиотеках увеличилась на 1,8 процента и составила 1270,0 тысячи экземпляров (за январь – март 2014 года – 1247,6 тысячи экземпляров).

В первом квартале 2015 года количество посетителей в муниципальных музеях увеличилось на 4,7 процента (95,6 тысячи человек), что вызвано показом экспозиций, пользующихся повышенным вниманием со стороны посетителей. Как следствие, выручка от продажи билетов увеличилась на 4,2 процента и составила 5,0 миллиона рублей.

Количество посетителей Муниципального бюджетного учреждения культуры «Екатеринбургский зоопарк» в сравнении с аналогичным периодом 2014 года увеличилось на 33,4 процента и составило 73,9 тысячи человек.

В результате увеличения количества массовых мероприятий выручка от продажи билетов в Муниципальном бюджетном учреждении культуры «Екатеринбургский центральный парк культуры и отдыха им. В.В. Маяковского» выросла на 19,1 процента и составила 5,6 миллиона рублей.

## **2. Екатеринбург – межрегиональный инновационно ориентированный промышленно-финансовый центр**

**Промышленность.** По итогам января – марта 2015 года в Российской Федерации, Свердловской области и Екатеринбурге наблюдается снижение объемов промышленного производства. Индекс промышленного производства на крупных и средних предприятиях города Екатеринбурга за январь – март 2015 года составил 97,4 процента, в том числе обрабатывающих предприятий – 98,9 процента. В то же время отгрузка обрабатывающих предприятий увеличилась на 26,5 процента к уровню января – марта 2014 года.

### *Индекс промышленного производства за январь – март 2015 года*

Показатель	Екатеринбург	Свердловская область <sup>1</sup>	РФ <sup>1</sup>
Индекс промышленного производства по крупным и средним организациям, в	97,4	97,3	99,6



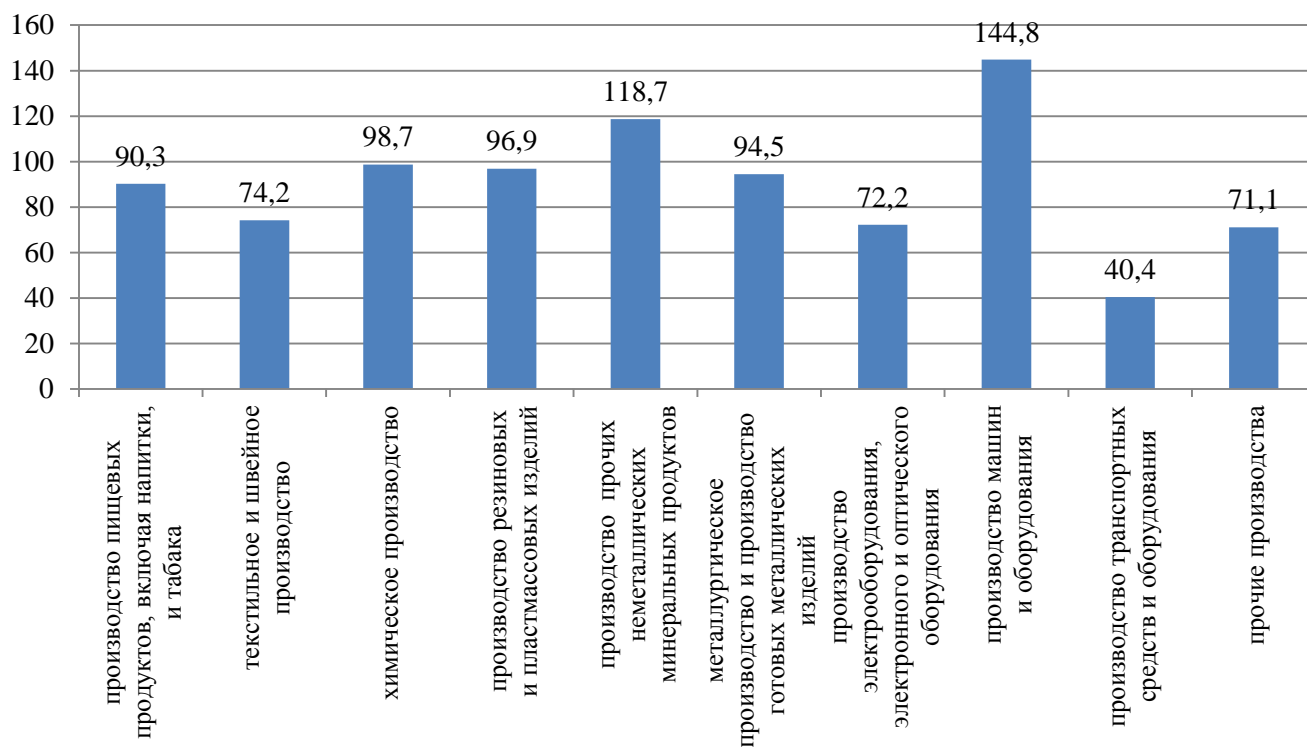
Показатель	Екатеринбург	Свердловская область <sup>1</sup>	РФ <sup>1</sup>
процентах			
по видам деятельности:			
Добыча полезных ископаемых	34,5	90,0	100,7
Обрабатывающие производства	98,9	98,7	98,4
Производство и распределение электроэнергии, газа и воды	93,8	98,6	100,0
1. По полному кругу предприятий с учетом поправки на неформальную деятельность.			

На предприятиях Екатеринбурга, выпускающих **машины и оборудование** (без производства оружия и боеприпасов), в январе – марте 2015 года отгрузка продукции составила 67,7 процента к уровню соответствующего периода 2014 года (индекс производства составил 144,8 процента). По основным видам продукции данной группировки к уровню января – марта 2014 года произошло сокращение производства оборудования для обработки материалов с использованием процессов, предусматривающих изменение температуры, в 2,4 раза, производства центробежных насосов для перекачки жидкостей, прочих насосов и подъемников жидкостей – в 1,8 раза, производства автопогрузчиков с вилочным захватом, прочих погрузчиков, тягачей, используемых на платформах железнодорожных станций в – 1,8 раза. При этом в 2,7 раза возросло производство гидравлических и пневматических установок и двигателей линейного действия, производство поршневых двигателей внутреннего сгорания с воспламенением от сжатия – в 1,8 раза, производство оборудования для производства пищевых продуктов, напитков и табачных изделий – в 1,3 раза.

В **металлургическом производстве** в январе – марте 2015 года отмечено увеличение объемов отгруженной продукции собственного производства на 70,6 процента (индекс производства составил 94,5 процента). В январе – марте 2015 года наблюдалось увеличение объемов производства раковин и моек из черных металлов в 2 раза, рабочих сменных инструментов для станков или для ручного инструмента – в 1,5 раза, слитков из прочих легированных сталей в – 1,5 раза. При этом наблюдалось снижение объемов производства резервуаров, цистерн, баков и аналогичных емкостей из металлов вместимостью более 300 литров в 6 раз, слитков, прочих первичных форм и полуфабрикатов из нержавеющей стали – в 1,9 раза.

Объем отгруженной продукции в **производстве электрооборудования, электронного и оптического оборудования** за январь – март 2015 года уменьшился на 14,5 процента, индекс производства составил 72,2 процента. В январе – марте 2015 года по сравнению с аналогичным периодом прошлого года уменьшились объемы производства устройств коммутации и защиты электрических цепей (на напряжение более 1 киловатта) в 3,3 раза, производства коаксиальных кабелей и других коаксиальных проводников электрического тока – в 2,2 раза, производства специализированных электрических машин и аппаратов – в 2,1 раза. При этом увеличились объемы производства комплектной электропроводки для автомобильных двигателей в 7,8 раза, производства светильников и осветительных устройств – в 3,2 раза.

*Индекс производства по основным видам обрабатывающих производств в городе Екатеринбурге за январь – март 2015 года, процент*



Индекс **производства прочих неметаллических минеральных продуктов** в первом квартале 2015 года составил 118,7 процента, отгрузка – 126,3 процента. По основным видам продукции данной группировки отмечен рост производства строительных растворов в 5,2 раза, производства железобетонных сборных конструктивных и архитектурно-строительных элементов зданий и сооружений – в 2,4 раза, производства бетонных смесей – в 2,2 раза, производства керамических плит и плиток – в 1,6 раза. В то же время снизились объемы производства керамического неогнеупорного строительного кирпича, керамических блоков для полов, керамических несущих плиток на 29,5 процента, кирпича, блоков, плиток и прочих огнеупорных изделий – на 11,1 процента.

В январе – марте 2015 года уровень отгрузки продукции **химического производства** составил 106,2 процента по отношению к аналогичному периоду прошлого года (индекс производства составил 98,7 процента). В январе – марте 2015 года увеличилось производство лекарственных средств в 1,4 раза.

В первом квартале 2015 года наблюдалось увеличение объемов отгруженной продукции **производства резиновых и пластмассовых изделий** на 16,7 процента, (индекс производства составил 96,9 процента). По основным видам продукции данной группировки отмечен рост производства шин, покрышек и резиновых камер в 2,1 раза, производства труб, трубок, шлангов, рукавов и их фитингов – в 1,5 раза. При этом в январе – марте 2015 года отмечено сокращение объемов производства прорезиненных текстильных материалов (кроме кордонных тканей) в 1,7 раза.

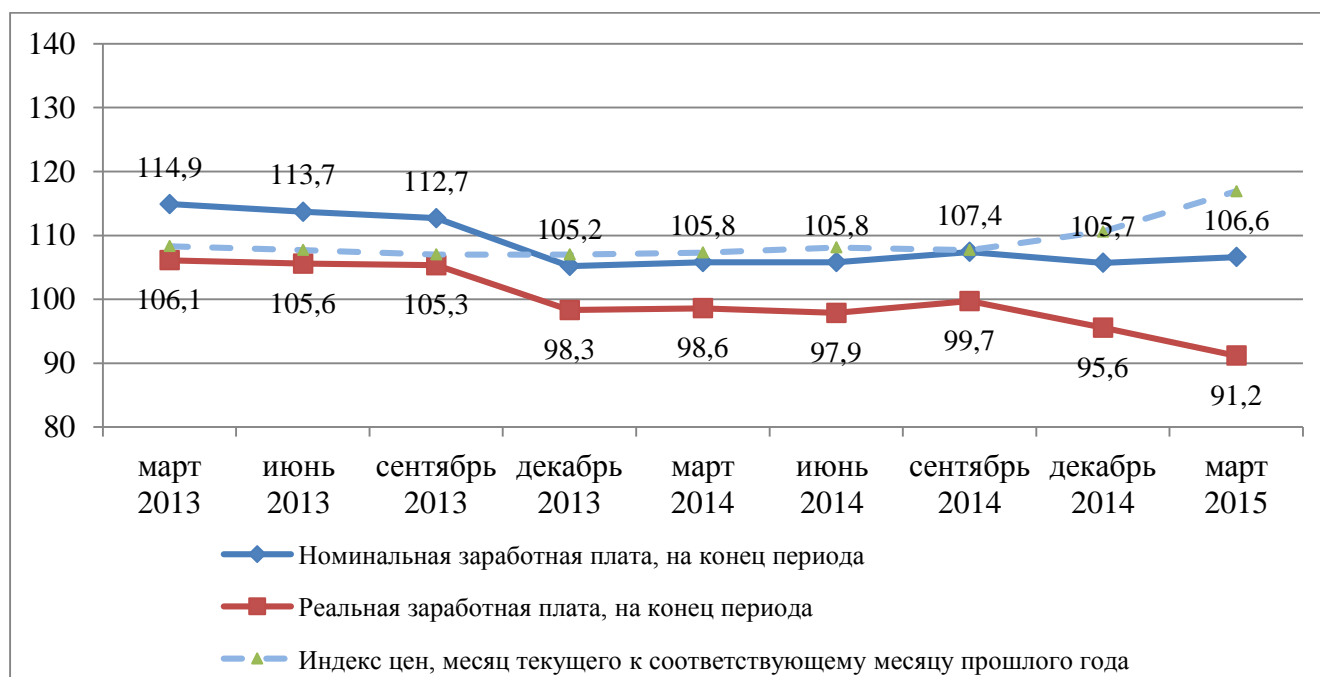
В январе – марте 2015 года отмечено увеличение объемов отгруженной продукции **производств пищевых продуктов** на 21,2 процента (индекс

производства составил 90,3 процента). В первом квартале 2015 года по отношению к первому кварталу 2014 года увеличились объемы производства сливочного масла в 1,9 раза, производства кисломолочных продуктов (кроме сметаны и творога) – в 1,9 раза, производства сыра и творога – в 1,4 раза. В то же время наблюдалось уменьшение объемов производства рафинированных масла и жиров в 2,7 раза, производства какао, шоколада и кондитерских изделий – в 2,3 раза, производства мяса и субпродуктов – в 1,7 раза, производства рыбы и рыбных переработанных и консервированных продуктов – в 1,4 раза.

### Доходы населения.

За январь – март 2015 года номинальная среднемесячная заработная плата работников крупных и средних организаций Екатеринбурга составила 39090 рублей (за март – 40800 рублей), что на 4,5 процента выше уровня января – марта 2014 года (на 6,6 процента к уровню марта 2014 года). Темпы роста реальной заработной платы снизились по отношению к прошлому году за счет увеличения индекса потребительских цен (индекс потребительских цен в январе – марте 2015 года составил 116,4, в марте 2015 – 116,9 по отношению к аналогичному периоду прошлого года). В марте 2015 года реальная заработная плата составила 89,8 процента (в январе – марте 2014 года – 91,2 процента).

*Динамика заработной платы города Екатеринбурга, процент*



В январе – марте 2015 году отмечен рост номинальной заработной платы по всем видам экономической деятельности, кроме деятельности в сферах строительства, государственного управления и обеспечения военной безопасности, социального страхования. В то же время по всем видам экономической деятельности отмечается снижение уровня реальной заработной платы. Наибольшее

снижение уровня реальной заработной платы произошло в сферах строительства, государственного управления и обеспечения военной безопасности, социального страхования, а также в сфере деятельности гостиниц и ресторанов. Наименьшее снижение уровня реальной заработной платы на предприятиях по добыче полезных ископаемых и обрабатывающего производства.

*Среднемесячная заработная плата по видам экономической деятельности  
Екатеринбурга (по крупным и средним организациям без учета предприятий с  
численностью работающих менее 15 человек)*

Показатель	Номинальная заработная плата за январь-март 2015 года		Реальная заработная плата, процент
	рубль	процент	
Екатеринбург, всего <i>в том числе:</i>	39090	104,5	89,8
Сельское хозяйство, охота и лесное хозяйство	27445	108,8	93,5
Добыча полезных ископаемых	21740	114,8	98,6
Обрабатывающие производства	42003	109,4	94,0
Производство и распределение электроэнергии, газа и воды	39838	103,9	89,3
Строительство	32228	98,0	84,2
Оптовая и розничная торговля, ремонт автотранспортных средств, мотоциклов, бытовых изделий и предметов личного пользования <i>из них:</i>	32771	106,2	91,2
оптовая торговля, включая торговлю через агентов, кроме торговли автотранспортными средствами и мотоциклами	37029	113,6	97,6
розничная торговля, кроме торговли автотранспортными средствами и мотоциклами	29300	102,8	88,3
Гостиницы и рестораны	27121	100,4	86,3
Транспорт и связь <i>из них:</i>	40609	102,7	88,2
связь	45000	104,7	89,9
Финансовая деятельность	56316	107,8	92,6
Операции с недвижимым имуществом, аренда и предоставление услуг <i>из них:</i>	43045	107,2	92,1
операции с недвижимым имуществом	37780	104,0	89,3
научные исследования и разработки	38262	104,2	89,5
Государственное управление и обеспечение военной безопасности; обязательное социальное обеспечение	39224	98,9	85,0
Образование	30826	104,8	90,0
Здравоохранение и предоставление социальных услуг	35843	102,0	87,6

Показатель	Номинальная заработная плата за январь-март 2015 года		Реальная заработная плата, процент
	рубль	процент	
<i>из них:</i>			
деятельность в области здравоохранения	36860	101,8	87,5
предоставление социальных услуг	22693	103,0	88,5
Предоставление прочих коммунальных, социальных и персональных услуг	31965	106,4	91,4
<i>из них:</i>			
удаление сточных вод, отходов и аналогичная деятельность	35087	109,7	94,2
деятельность по организации отдыха, культуры и спорта	31788	105,5	90,6

Наиболее высокие темпы роста заработной платы в начале текущего года отмечаются на предприятиях по добыче полезных ископаемых и обрабатывающих производств, а также в сфере сельского хозяйства, охоты и лесного хозяйства.

Росту заработной платы в сферах образовании и здравоохранение способствовала реализация Указа Президента Российской Федерации от 07.05.2012 № 597 «О мероприятиях по реализации государственной социальной политики». Так, рост средней заработной платы в организациях здравоохранения и предоставления социальных услуг в январе – марте 2014 года составил 102 процента, в образовательных учреждениях – 104,8 процента.

Дифференциация заработной платы между различными видами экономической деятельности не претерпела значительных структурных изменений и остается высокой. Финансовая деятельность остается самым высокооплачиваемым видом деятельности. Среднемесячная заработная плата в финансовых организациях превышает среднемесячную заработную плату по крупным и средним организациям Екатеринбурга в 1,4 раза. Наиболее низкий уровень среднемесячной заработной платы сохраняется на предприятиях по добыче полезных ископаемых (55,6 процента от среднегогородского уровня).

По данным Территориального органа Федеральной службы государственной статистики по Свердловской области, задолженность по выплате заработной платы на 01.04.2015 на крупных и средних организациях Свердловской области и Екатеринбурга не зафиксирована. В то же время сохранялась задолженность по выплате заработной платы на крупных и средних организациях Российской Федерации, на 01.04.2015 задолженность по заработной плате составила 2,9 миллиарда рублей

Для поддержания материального положения всех категорий пенсионеров с 01.02.2014 трудовые пенсии увеличены на 11,4 процента<sup>1</sup> и с 01.04.2014

---

1. Постановление Правительства Российской Федерации от 23.01.2015 № 40 «Об утверждении коэффициента индексации с 1 февраля 2015 г. размера фиксированной выплаты к страховой пенсии».

на 10,3 процента<sup>1</sup> проиндексированы социальные пенсии. В целях поддержания материального положения отдельных категорий граждан с 01.01.2014 на 5,5 процента<sup>2</sup> проиндексированы размеры государственных пособий и социальных выплат гражданам, имеющим детей, финансируемых из федерального бюджета и средств Фонда социального страхования Российской Федерации, а также ежемесячных страховых выплат по обязательному социальному страхованию от несчастных случаев на производстве и профессиональных заболеваний.

Величина прожиточного минимума на душу населения в Свердловской области и в Екатеринбурге в первом квартале 2015 года установлена на уровне 8025 рублей с ростом к аналогичному периоду 2014 года на 10,9 процента. При этом прожиточный минимум трудоспособного населения установлен на уровне 8568 рублей, пенсионеров – 6622 рубля и детей – 8093 рубля<sup>3</sup>.

**Бюджет города.** По данным Департамента финансов Администрации города Екатеринбурга доходная часть бюджета муниципального образования «город Екатеринбург» за январь – март 2015 года составила 6320,2 миллиона рублей, что на 5,8 процента ниже значения января – марта 2014 года и составляет 20,3 процента от суммы доходов, запланированной на год.

*Структура доходов бюджета муниципального образования  
«город Екатеринбург»*

Наименование показателя	Доходы бюджета за январь-март 2015 года, миллион рублей	Рост доходов бюджета к январю-марту 2014 года, процент	Удельный вес статьи в общем объеме доходов бюджета, процент	
			в январе-марте 2015 года, процент	в январе-марте 2014 года, процент
Доходы	6320,2	94,2	100,0	100,0
Налоговые поступления, в том числе:	2685,5	99,0	42,5	40,4
налог на доходы физических лиц	1589,7	100,3	25,2	23,6
налоги на совокупный доход	350,0	103,8	5,5	5,0
налоги на имущество	651,3	90,9	10,3	10,7
в том числе земельный налог	611,7	89,6	9,7	10,2
государственная пошлина	75,1	121,7	1,2	0,9
Неналоговые поступления,	1293,9	94,6	20,5	20,4

1. Постановление Правительства Российской Федерации от 18.03.2015 № 247 «Об утверждении коэффициента индексации с 1 апреля 2015 г. социальных пенсий».

2. Федеральный закон Российской Федерации от 01.12.2014 № 384-ФЗ «О федеральном бюджете на 2015 год и на плановый период 2016 и 2017 годов», Постановление Правительства Российской Федерации от 18.12.2014 № 1402 «Об установлении коэффициента индексации размера ежемесячной страховой выплаты по обязательному социальному страхованию от несчастных случаев на производстве и профессиональных заболеваний».

3. Постановление Правительства Свердловской области от 10.12.2014 № 1133-ПП «Об установлении величины прожиточного минимума на I квартал 2015 года».

Наименование показателя	Доходы бюджета за январь-март 2015 года, миллион рублей	Рост доходов бюджета к январю-марту 2014 года, процент	Удельный вес статьи в общем объеме доходов бюджета, процент	
			в январе-марте 2015 года, процент	в январе-марте 2014 года, процент
в том числе:				
доходы от использования имущества, находящегося в государственной и муниципальной собственности	722,2	88,2	11,4	12,2
доходы от оказания платных услуг и компенсации затрат государства	25,2	110,0	0,4	0,3
доходы от продажи материальных и нематериальных активов	424,0	93,7	6,7	6,8
штрафы, санкции, возмещение ущерба	59,3	88,2	0,9	1,0
прочие неналоговые доходы	54,6	-	0,9	0,0
Безвозмездные поступления, субсидии, субвенции	2340,8	89,1	37,0	39,2

Доходная часть бюджета города на 61,6 процента сформирована за счет собственных (поступления в бюджет города за исключением субвенций) доходов, остальная часть (38,4 процента) – за счет субвенций. Сумма собственных доходов в сравнении с аналогичным периодом 2014 года уменьшилась на 3,8 процента.

Поступление налоговых доходов в бюджет муниципального образования «город Екатеринбург» за январь – март 2015 года на один процент меньше, чем за январь – март прошлого года.

В структуре налоговых доходов бюджета произошло увеличение на 3,8 процента поступлений от налога на совокупный доход и на 21,7 процента поступлений от государственной пошлины. По сравнению с аналогичным периодом 2014 года произошло снижение поступлений от земельного налога на 10,4 процента.

Общий объем неналоговых доходов снизился на 5,4 процента. В отчетном периоде произошло снижение на 11,8 процента в сравнении с аналогичным периодом прошлого года доходов от использования имущества, находящегося в государственной и муниципальной собственности, которые на 65,1 процента складывались из доходов от аренды земельных участков. В первом квартале 2015 года в сравнении с первым кварталом 2014 года снижение доходов от арендной платы за земельные участки и от продажи права на заключение договоров аренды составил 11,8 процента.

Расходная часть бюджета муниципального образования «город Екатеринбург» в отчетном периоде составила 5959,7 миллиона рублей, что на 9,9 процента выше уровня расходов бюджета за соответствующий период 2014 года и составляет 18 процентов от суммы расходов, запланированной на 2015 год. Бюджет 2015 года сохранил социальную направленность, и по итогам первого квартала 2015 года доля расходов на социальные статьи составила 67,7 процента.

*Структура расходной части бюджета муниципального образования  
«город Екатеринбург» по основным статьям*

Наименование показателя	Расходы бюджета за январь-март 2015 года, миллион рублей	Рост расходов бюджета к январю-март 2014 года, процент	Удельный вес статьи в общем объеме расходов бюджета, в процентах	
			Январь-март 2015 года	Январь-март 2014 года
Расходы	5959,7	109,9	100,0	100,0
Общегосударственные вопросы	473,5	107,8	7,9	8,1
Национальная безопасность и правоохранительная деятельность	12,9	61,7	0,2	0,4
Национальная экономика	845,0	112,9	14,2	13,8
Жилищно-коммунальное хозяйство	297,8	127,7	5,0	4,3
Охрана окружающей среды	23,4	117,6	0,4	0,4
Образование	2903,8	115,9	48,7	46,2
Культура, кинематография	226,8	103,0	3,8	4,1
Средства массовой информации	7,9	83,2	0,1	0,2
Здравоохранение	260,4	92,1	4,4	5,2
Физическая культура и спорт	39,9	106,4	0,7	0,7
Социальная политика	868,1	95,8	14,6	16,7

В январе – марте 2015 года в сравнении с аналогичным периодом прошлого года на 27,7 процента возросли расходы бюджета по статье «Жилищно-коммунальное хозяйство». Увеличились расходы на реализацию программы «Переселение жителей муниципального образования «город Екатеринбург» из ветхого и аварийного жилищного фонда» (в первом квартале 2015 года расходы составили 13,4 миллиона рублей, в 2014 – 2,8 миллиона рублей). Также увеличились расходы бюджета по подразделу «Коммунальное хозяйство», направленные на реализацию Муниципальной программы «Энергоэффективный город» (с 1,7 миллиона рублей в 2014 году до 11 миллионов рублей в 2015 году).

В январе – марте 2015 года в сравнении с аналогичным периодом прошлого года на 17,6 процента возросли расходы бюджета по разделу «Охрана окружающей среды». Это связано с тем, что на 26 процентов увеличились расходы бюджета на реализацию Муниципальной программы «Экология и природные ресурсы муниципального образования «город Екатеринбург» и на 27,5 процента на реализацию Ведомственной целевой программы «Обеспечение устойчивого управления лесами, содержание особо охраняемых природных территорий и парков в муниципальном образовании «город Екатеринбург».

В первом квартале 2015 года по сравнению с аналогичным периодом 2014 года возросли расходы бюджета на 15,9 процента по разделу «Образование». По подразделу «Дошкольное образование» расходы увеличились на 21,6 процента по сравнению с аналогичным периодом прошлого года, по подразделу «Общее образование» расходы увеличились на 13 процентов.



В январе – марте 2015 года в сравнении с аналогичным периодом прошлого года на 38,3 процента сократились расходы бюджета по разделу «Национальная безопасность и правоохранительная деятельность». Это связано с уменьшением расходов по статье «Защита населения и территории от чрезвычайных ситуаций природного и техногенного характера, гражданская оборона» и на 8,3 процента сократились расходы на реализацию Муниципальной программы «Безопасность жизнедеятельности населения в муниципальном образовании «город Екатеринбург».

В первом квартале 2015 года по сравнению с аналогичным периодом прошлого года на 16,8 процента сократились расходы по разделу «Средства массовой информации», что связано со снижением затрат на периодическую печать и издательства (расходы составили 5,4 миллиона рублей, это на 26,8 процента меньше чем за первый квартал 2014 года).

Объем расходов по статье «Здравоохранение» в январе – марте 2015 года сократился на 7,9 процента по сравнению с аналогичным периодом предыдущего года, что обусловлено сокращением на 30,7 процента расходов по подразделу «Стационарная медицинская помощь» и на 44,7 процента по подразделу «Скорая медицинская помощь». Кроме того, возросли расходы по подразделам «Амбулаторная помощь» и «Санаторно-оздоровительная помощь» на 19 процентов и 25,5 процента соответственно.

За январь – март 2015 года общая сумма доходов бюджета превысила расходы на 360,5 миллиона рублей.

**Инвестиции.** По оценке, сформированной на основе методики расчета объема инвестиций по полному кругу организаций Министерства экономики Свердловской области, объем инвестиций по полному кругу организаций города за счет всех источников финансирования в январе – марте 2015 года составил 21,4 миллиарда рублей (в первом квартале 2014 года – 26,9 миллиарда рублей).

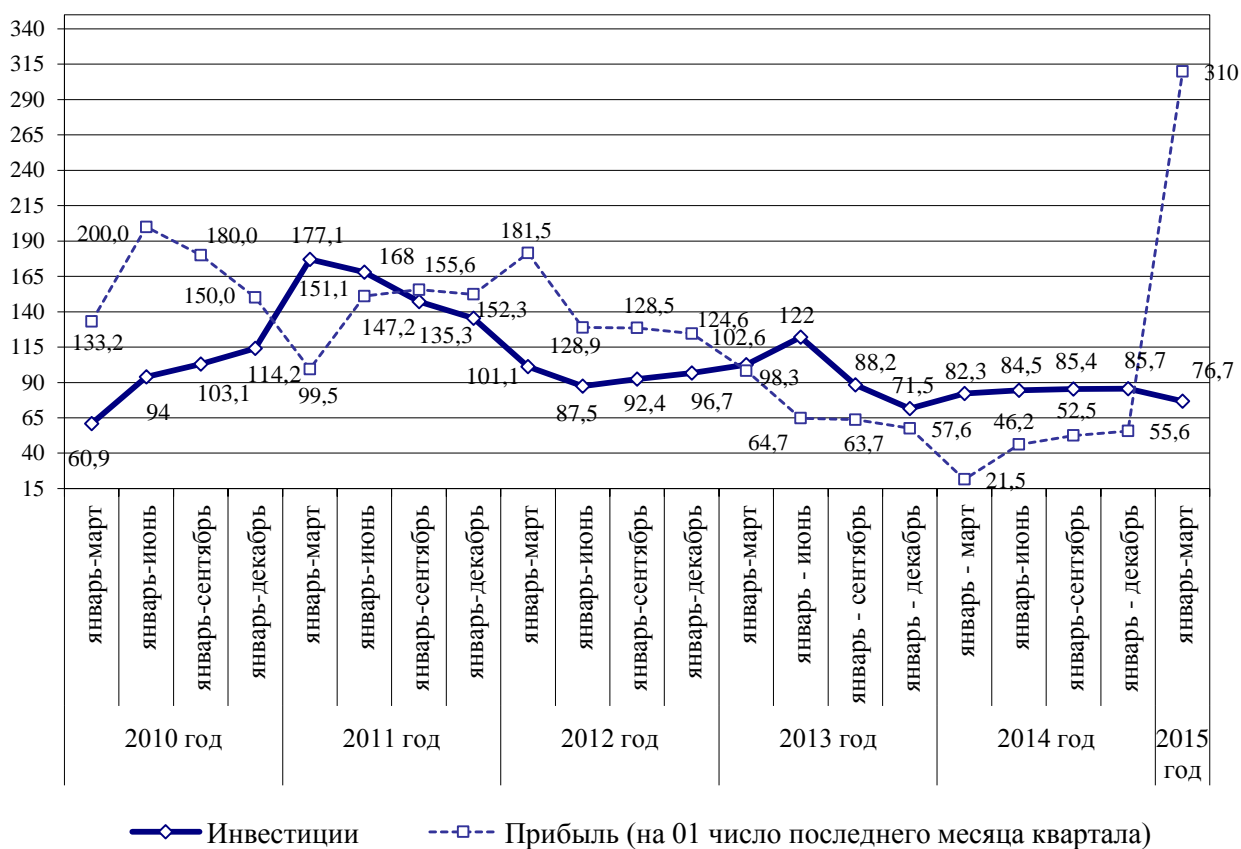
По данным органов статистики, крупными и средними предприятиями города всех форм собственности освоено 13,1 миллиарда рублей инвестиций в основной капитал, что на 23,3 процента меньше в сопоставимой оценке<sup>1</sup>, чем за январь – март 2014 года. Объем инвестиций в основной капитал по крупным и средним предприятиям города в рассматриваемом периоде составил 37,7 процента от общего объема инвестиций в основной капитал Свердловской области. В целом по Российской Федерации в первом квартале 2015 года отмечено снижение объема инвестиций в основной капитал на 6,0 процента<sup>2</sup>.

---

1. По оценке Департамента экономики Администрации города Екатеринбурга с учетом областного дефлятора инвестиций в основной капитал на 2015 год – 1,023.

2. Оценка Росстата.

*Динамика объема инвестиций по крупным и средним организациям  
(в сопоставимых ценах)*



Сальдированная прибыль крупных и средних организаций в январе – феврале 2015 года, относительно аналогичного периода 2014 года, увеличилась в 3,1 раза и составила 7911,1 миллионов рублей. В структуре инвестиций в основной капитал увеличилась доля собственных средств организаций (с 43,6 процента в общем объеме инвестиций в январе – марте 2014 года до 50,9 процента в отчетном периоде).

Привлеченные средства в структуре инвестиций в основной капитал составили 49,1 процента (в январе – марте 2014 года – 56,4 процента). Из них на долю кредитов банков приходилось 6,6 процента (14,2 процента в соответствующем периоде прошлого года), на долю бюджетных средств – 22,0 процента (9,4 процента в январе – марте 2014 года), в том числе муниципальные бюджетные инвестиции в структуре привлеченных средств составили 3,9 процента (0,9 процента в соответствующем периоде прошлого года).

Значительный прирост инвестиций в первом квартале 2015 года отмечен в сфере деятельности ресторанов и кафе (в 18,6 раза к уровню аналогичного периода прошлого года), в сфере добычи полезных ископаемых (в 7,5 раза по отношению к аналогичному периоду 2014 года), а также в сфере деятельности по организации отдыха и развлечений, культуры и спорта (в 7,4 раза по отношению к аналогичному периоду 2014 года).

### 3. Развитие и модернизация жилищно-коммунального комплекса города

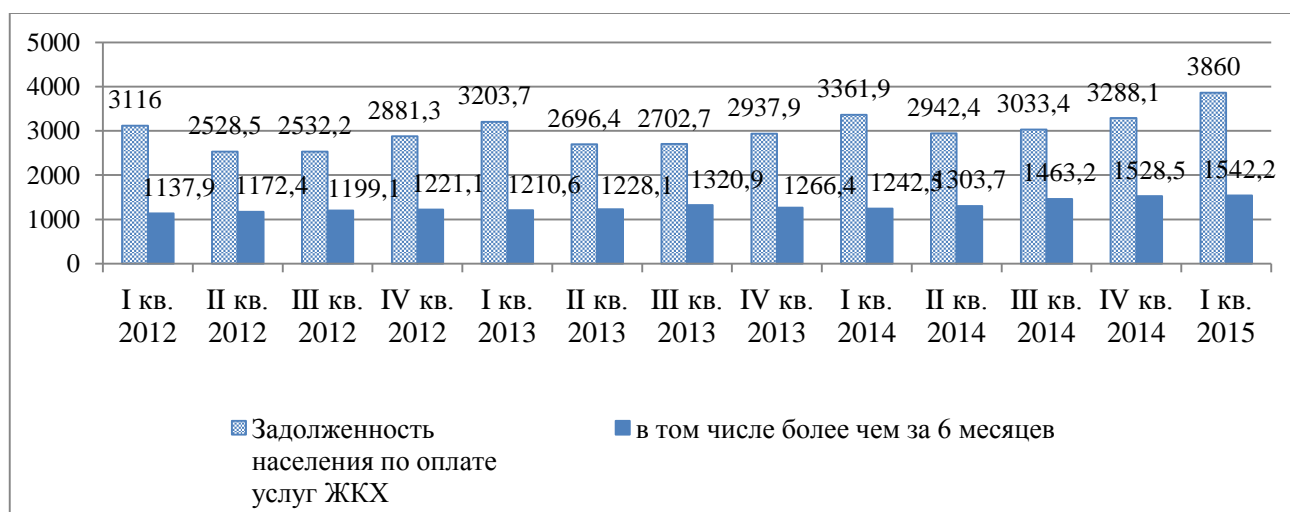
**Жилищно-коммунальное хозяйство.** Реализация тепловой энергии потребителям в первом квартале 2015 года сократилась на 10,8 процента по сравнению с аналогичным периодом прошлого года, населению – на 10,4 процента. Уменьшение объема реализации тепловой энергии обусловлено повышением средней температуры наружного воздуха по сравнению с первым кварталом 2014 года.

В январе – марте 2015 года общий объем реализации воды в Екатеринбурге по отношению к аналогичному периоду прошлого года увеличился на 1,2 процента, объем реализации воды населению – на 4,2 процента. Изменение показателя произошло за счет изменения состава потребителей воды, в связи с присвоением Екатеринбургскому муниципальному унитарному предприятию водопроводно-канализационного хозяйства (МУП «Водоканал») статуса гарантирующего поставщика, а также за счет объемов потребления Ново-Свердловской ТЭЦ за декабрь 2014 года, предъявленных в январе 2015 года.

В январе – марте 2015 года количество квартиро-дней отсутствия отопления сократилось на 84,3 процента, по отношению к аналогичному периоду прошлого года, в связи с проведением аварийного ремонта в нормативные сроки. В результате увеличения доли квартир, оплата по счетам в которых производится по показаниям индивидуальных приборов учета, количество квартиро-дней отсутствия холодной воды сократилось на 42 процента, количество квартиро-дней отсутствия горячей воды – на 8,3 процента.

В первом квартале 2015 года отмечается увеличение задолженности по оплате жилищно-коммунальных услуг населением города на 14,8 процента по сравнению с аналогичным периодом прошлого года. Сумма задолженности населения по оплате жилищно-коммунальных услуг составила 3860 миллионов рублей, в том числе задолженность более чем за шесть месяцев – 1542,1 миллиона рублей (на 24,1 процента выше значения аналогичного периода прошлого года). К причинам роста задолженности следует отнести ухудшение платежной дисциплины населения.

*Задолженность населения по оплате услуг ЖКХ, миллионов рублей*



В первом квартале 2015 года количество повреждений на тепловых сетях сократилось на пять процентов по сравнению с первым кварталом прошлого года и составило 38 повреждений, из них 26 повреждений, привели к ограничению подачи тепловой энергии.

В январе – марте 2015 года капитальный ремонт и перекладка сетей водоснабжения и канализации составили 3,8 километра, что на 5,6 процентов выше значения аналогичного периода прошлого года. Количество повреждений на водопроводных сетях сократилось на один процент по сравнению с аналогичным периодом прошлого года.

#### 4. Развитие рынка товаров и услуг

За январь – март 2015 года **розничный товароборот** Екатеринбурга достиг 171,1 миллиарда рублей, что в сопоставимых ценах к уровню января – марта 2014 года составило 91,4 процента (в январе – марте 2014 года – 98,2 процента) (по Свердловской области – 91,5 процента, по Российской Федерации – 93,3 процента).

Оборот розничной торговли в расчете на душу населения составил в январе – марте 2015 года 117056 рублей<sup>1</sup> (в Свердловской области в январе – марте 2015 года – 55609 рублей<sup>2</sup>).

В январе – марте 2015 года оборот розничной торговли по-прежнему формировался в основном за счет продажи товаров торговыми организациями и индивидуальными предпринимателями, осуществляющими деятельность вне рынков и ярмарок (их доля в структуре оборота розничной торговли в январе – марте 2015 года составила 96,4 процента). Доля продажи товаров на рынках в структуре оборота розничной торговли в январе – марте 2015 года составила 3,6 процента (в январе – марте 2014 года – 3,1 процента).

В рамках реализации стратегического проекта «Торговые узлы Екатеринбурга» за январь – март 2015 года на территории Екатеринбурга за счет нового строительства введено в эксплуатацию 26 объектов розничной торговли (торговая площадь – 4,2 тысячи квадратных метра), в том числе 14 продовольственных магазинов, 12 непродовольственных магазинов (в том числе один автосалон).

В 2015 году продолжается ввод магазинов шаговой доступности, имеющих малую площадь, расположенных на первых этажах зданий, в новых жилых микрорайонах города. За счет перевода жилых помещений в нежилые открыто 19 предприятий розничной торговли (в январе – марте 2014 года – 23 объекта розничной торговли).

По состоянию на 01.04.2015 в Екатеринбурге действовало 34 торговых центра, общая площадь которых составляла 1363,0 тысячи квадратных метров, торговая

---

1. Показатель рассчитан исходя из численности населения муниципального образования «город Екатеринбург» на 01.01.2015 – 1461,4 тысячи человек.

2. Показатель рассчитан исходя из численности населения Свердловской области на 01.01.2015 – 4327,5 тысячи человек.

площадь – 835,8 тысячи квадратных метров, или 42,9 процента от общего количества торговых площадей города. Обеспеченность торговыми площадями торговых центров на 1000 жителей составила 572 квадратных метра.

В январе – марте 2015 года за счет нового строительства открыт автосалон «RENAULT» по улице Егоршинского подхода (общая площадь – 2,8 тысячи квадратных метра, площадь выставочного зала – 0,85 тысячи квадратных метров). Таким образом, по состоянию на 01.04.2015 в Екатеринбурге действовало 69 автосалонов.

По состоянию на 01.04.2015 в Екатеринбурге функционировало 4136 предприятий розничной торговли (в январе – марте 2014 года – 3943 предприятия), в том числе 1502 продовольственных магазина, 2557 непродовольственных магазинов, 34 торговых центра и 43 торговых комплекса. Торговые площади торгующих организаций (без учета рынков) составили 1946,9 тысячи квадратных метров (в январе – марте 2014 года – 1879,2 тысячи квадратных метров). Таким образом, обеспеченность торговыми площадями достигла 1332,3 квадратного метра на 1000 жителей (в январе – марте 2014 года – 1299,9 квадратного метра на 1000 жителей).

В январе – марте 2015 года оборот **общественного питания** достиг 8,6 миллиарда рублей, что в сопоставимых ценах составило 98,7 процента (по Российской Федерации – 95,6 процента, по Свердловской области – 96,4 процента).

В рамках реализации стратегического проекта «Кухня на любой вкус» в январе – марте 2015 года введено 70 предприятий общественного питания, из них за счет реконструкции и капитального ремонта – 50 объектов (на 1851 место), за счет нового строительства – 20 объектов (на 761 место). В то же время в связи с низкой рентабельностью, закрытием объектов на капитальный ремонт с начала 2014 года закрыто 54 предприятия (на 2898 мест). Таким образом, прирост предприятий общественного питания с начала 2015 года составил 16 объектов, количество мест на предприятиях общественного питания сократилось на 340 мест.

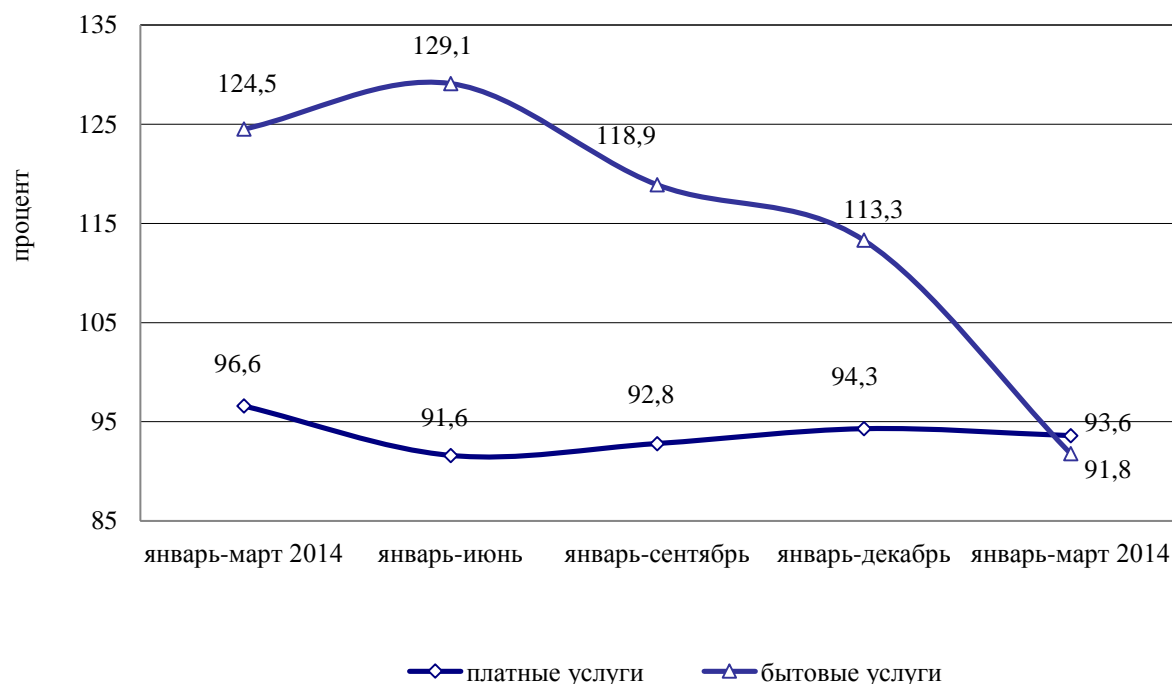
Развитие инфраструктуры предприятий общественного питания происходило главным образом за счет роста количества предприятий общедоступной сети. В январе – марте 2015 года за счет нового строительства были открыты такие объекты, как ресторан PANORAMA A.S.P. (130 мест), предприятие быстрого обслуживания «Сабвей» (30 мест) и другие. Также в отчетном периоде за счет проведения капитального ремонта и реконструкции состоялось открытие таких объектов, как PrimaVera (100 мест), кафе «Люблю и Благодарю» (40 мест) и другие.

В первом квартале 2015 года отмечено замедление темпов роста объема **платных услуг населению**. Сдерживающим фактором роста объема платных услуг является достаточно высокий уровень инфляции (индекс потребительских цен на услуги в январе – марте 2015 года к соответствующему периоду прошлого года составил 114,9 процента, в январе – марте 2014 года – 109,8 процента).

Объем платных услуг населению в январе – марте 2015 года (по кругу крупных и средних предприятий) в сопоставимой оценке составил

93,6 процента<sup>1</sup> или 17,4 миллиарда рублей, что на три процентных пункта ниже аналогичного показателя прошлого года (по Российской Федерации – 99,2 процента, по Свердловской области – 103,9 процента).

*Динамика объема платных услуг по крупным и средним предприятиям, процент (период текущего года к соответствующему периоду прошлого года, в сопоставимых ценах)*



С начала года отмечена тенденция замедления спроса населения на **бытовые услуги**. В январе – марте текущего года объем бытовых услуг населению (по кругу крупных и средних организаций) в сопоставимой оценке уменьшился на 8,2 процента<sup>2</sup> к уровню соответствующего периода 2014 года.

Для обеспечения равной доступности основных видов бытовых услуг населению в рамках реализации мероприятий стратегического проекта «Новое качество услуг» открыт 161 объект сферы бытового обслуживания (за аналогичный период 2014 года – 151 предприятие). В то же время, за январь – март 2015 года в Екатеринбурге закрыто 92 предприятия сферы обслуживания.

1. По оценке Департамента экономики Администрации города Екатеринбурга, с учетом индекса потребительских цен (тарифов) на услуги населению по Свердловской области за январь-март 2015 года – 114,9 процента.

2. По оценке Департамента экономики Администрации города Екатеринбурга, с учетом индекса потребительских цен (тарифов) на бытовые услуги населению по Свердловской области за январь – март 2015 года – 113,0 процента.

*Структура сети предприятий сферы обслуживания в январе – марте 2015 года<sup>1</sup>*

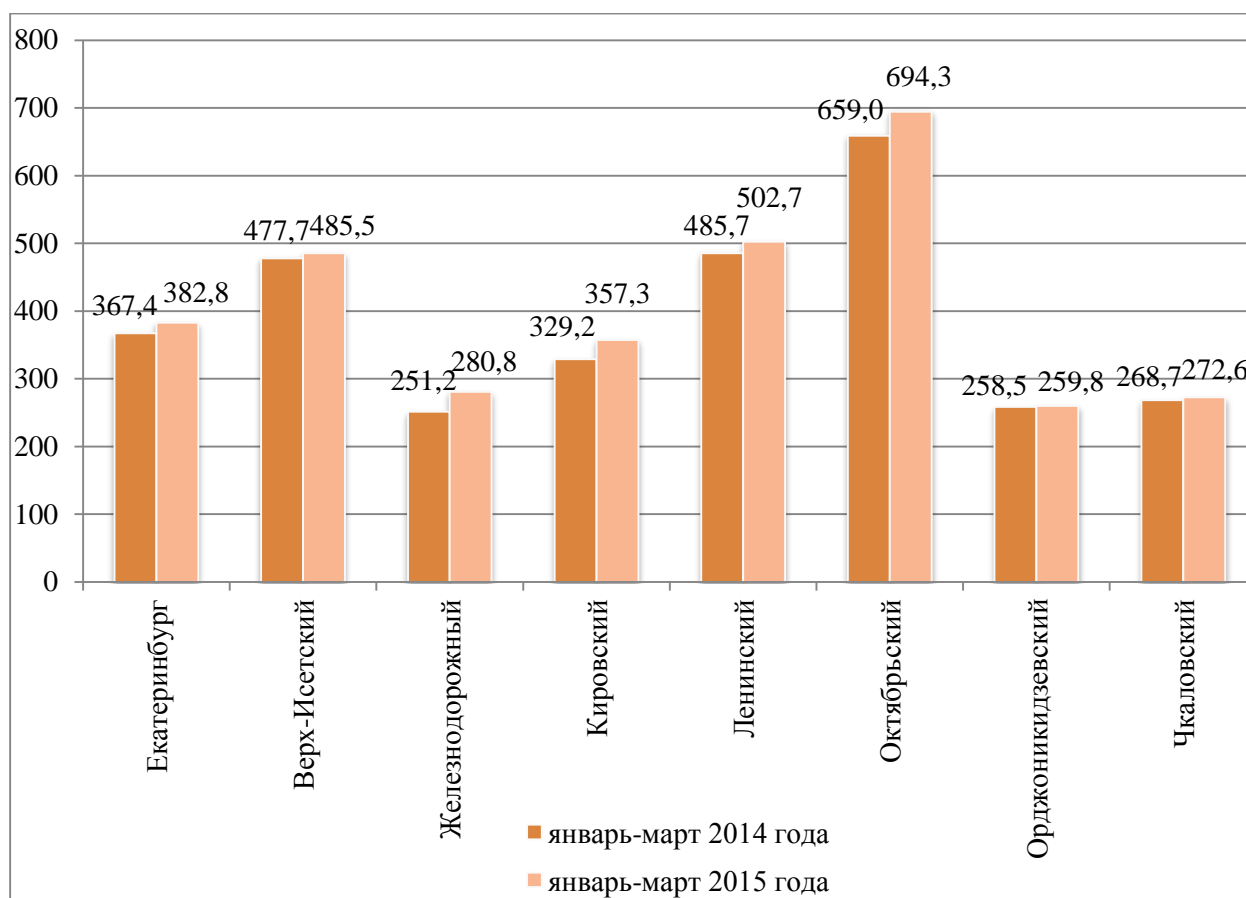
Наименование услуги	Открыто	Закрыто	Прирост	Всего предприятий
Парикмахерские, косметологические и маникюрные услуги	48	32	16	1050
Оздоровительные услуги (сауны, солярии, массажные салоны)	18	11	7	363
Ремонт обуви	8	4	4	341
Швейные и трикотажные ателье	6	4	2	421
Изготовление и установка окон	0	0	0	256
Фотоуслуги	14	8	6	275
Копировальные услуги	3	0	3	154
Услуги ломбардов	12	8	4	243
Услуги фитнес-центров	2	0	2	221
Ремонт электробытовых машин и приборов, бытовой радиоэлектронной аппаратуры	3	2	1	162
Изготовление дверей	3	2	1	135
Услуги прачечных и химчисток	5	3	2	153
Изготовление ключей	8	4	4	93
Ремонт квартир	6	3	3	125
Услуги проката	6	4	2	129
Ремонт сотовых телефонов	7	5	2	112
Ритуальные услуги	1	0	1	88
Услуги культурно-развлекательных заведений	0	0	0	80
Услуги ювелирных мастерских	4	0	4	119
Ремонт часов	1	0	1	66
Услуги клининговых компаний	0	0	0	82
Организация праздников	4	2	2	107
Изготовление печатей и штампов	0	0	0	40
Услуги компьютерных клубов	0	0	0	13
Организация аттракционов	0	0	0	36
Услуги типографий	2	0	2	89
Резка стекла	0	0	0	33
Услуги брачных агентств	0	0	0	10
Услуги нянь и гувернанток	0	0	0	16
Обслуживание домофонов	0	0	0	45
Итого	161	92	69	5057

Таким образом, за январь – март 2015 года сеть предприятий бытового обслуживания в городе Екатеринбурге увеличилась на 69 объектов и составила 5057 объектов (общая площадь – 559,4 тысячи квадратных метров). Обеспеченность площадями составила 382,8 квадратных метра на 1000 горожан. Обеспеченность площадями предприятий сферы обслуживания ниже среднегородского уровня

1. По данным Комитета по организации бытового обслуживания населения Администрации города Екатеринбурга.

в Орджоникидзевском, Чкаловском, Железнодорожном и Кировском районах.

*Обеспеченность районов города площадями предприятий сферы бытового обслуживания (квадратных метров на 1000 жителей)*



## 5. Формирование сбалансированной транспортной системы города

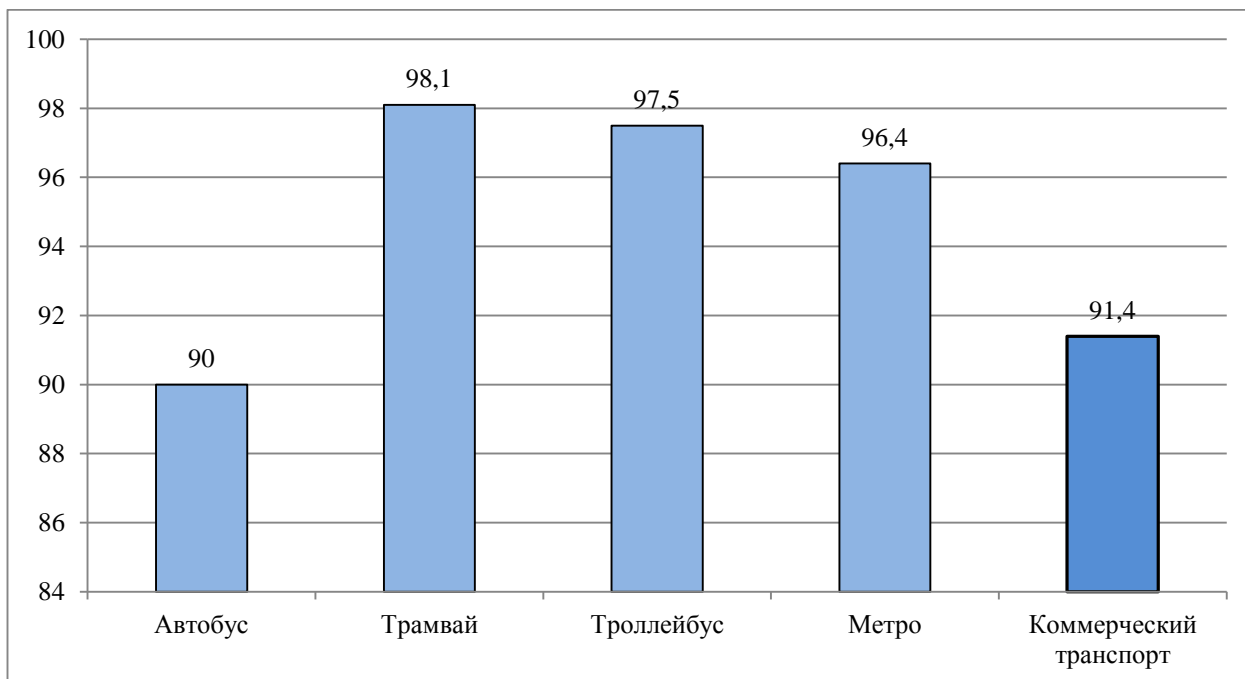
**Городской транспорт.** В первом квартале текущего года общий объем перевозки пассажиров городским общественным транспортом снизился на 5,3 процента по отношению к уровню аналогичного периода 2014 года. В том числе объем перевозок пассажиров муниципальным транспортом снизился на четыре процента. Тенденция снижения объема перевозок муниципальным транспортом обусловлена перераспределением пассажиропотока в пользу метро и коммерческого транспорта, а также увеличением количества личного автотранспорта.

В первом квартале 2015 года, в связи с уменьшением объема перевозок пассажиров муниципальным транспортом, на 3,4 процента снизились доходы от перевозки пассажиров муниципальными транспортными предприятиями в сравнении с аналогичным периодом прошлого года. Доходы от перевозки пассажиров Екатеринбургским муниципальным унитарным предприятием «Трамвайно-троллейбусное управление» уменьшились на 1,2 процента, Екатеринбургским муниципальным унитарным предприятием «Екатеринбургский метрополитен» – на 4,3 процента, Екатеринбургским муниципальным унитарным



предприятием «Муниципальное объединение автобусных предприятий» – на 8,3 процента.

*Изменение перевозки пассажиров по видам транспорта  
(I квартал 2015 года в процентах к аналогичному периоду прошлого года)*



В первом квартале 2015 года с использованием электронной транспортной карты «ЕКАРТА» выполнено 25734,2 тысячи перевозок, что на 1,7 процента ниже значения аналогичного периода прошлого года. Наибольшая доля в общем объеме перевозок с использованием электронной транспортной карты «ЕКАРТА» приходится на перевозки пассажиров трамваем (42,8 процента).

## **6. Генеральный план города Екатеринбурга – город для человека**

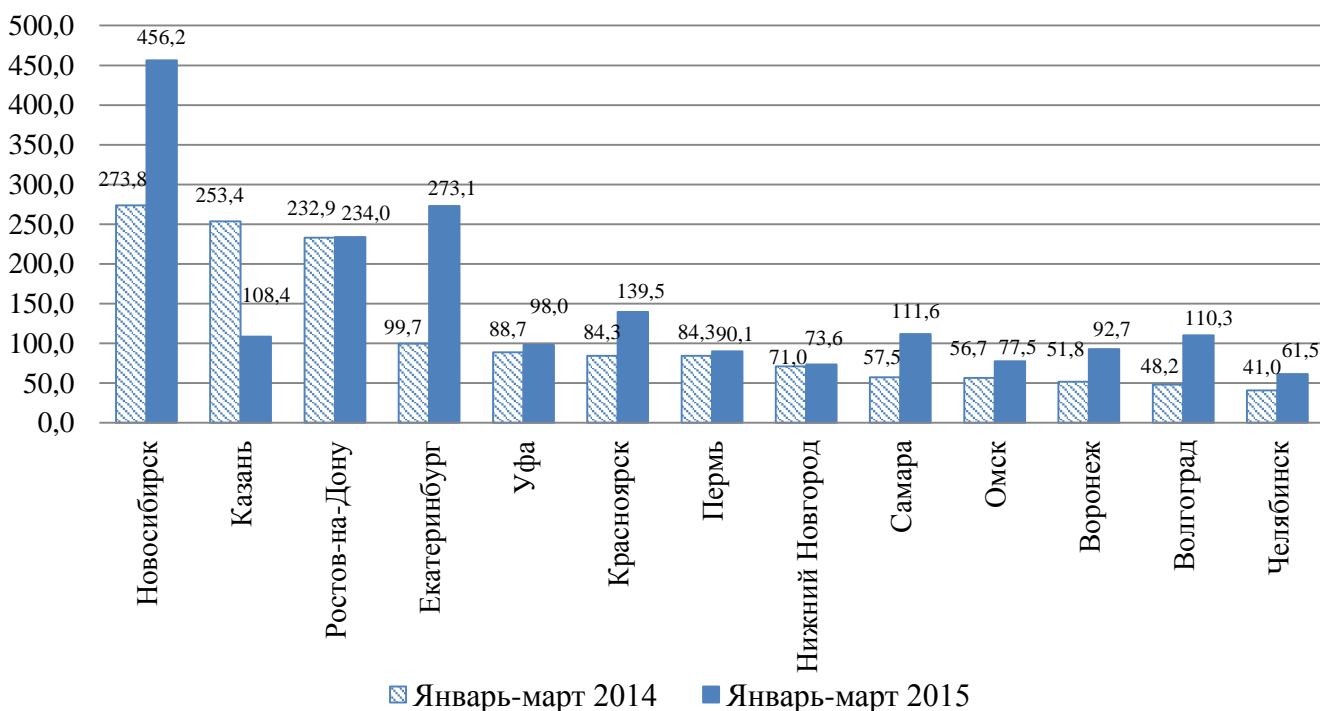
**Строительство.** Объем работ и услуг, выполненных по виду деятельности «строительство» собственными силами крупных и средних организаций, составил в январе – марте 2015 года 5441,0 миллиона рублей (90,8 процента к уровню соответствующего периода 2014 года в действующих ценах). По организациям, относящимся к виду экономической деятельности «строительство», объем выполненных работ и услуг за рассматриваемый период составил 4640,1 миллиона рублей (85,6 процента к уровню аналогичного периода 2014 года в действующих ценах), по организациям других видов деятельности – 801,0 миллиона рублей (139,5 процента к уровню соответствующего периода 2014 года в действующих ценах).

Крупными и средними организациями за январь – март 2015 года выполнено строительно-монтажных работ хозяйственным способом на сумму 112,1 миллиона рублей (114,2 процента к значению за январь – март 2014 года в действующих ценах).

За январь – март 2015 года в Екатеринбурге введено в эксплуатацию 273,1 тысячи квадратных метров общей площади жилых домов, что в 2,7 раза больше, чем за январь – март 2014 года. Индивидуальными застройщиками введено 79,4 тысячи квадратных метров общей площади жилья, что в 2,5 раза больше, чем за январь – март 2014 года.

В январе – марте 2015 года наибольшие объемы ввода жилья в городах-миллионниках Российской Федерации зафиксированы в Новосибирске (456,2 тысячи квадратных метров), Екатеринбурге (273,1 тысячи квадратных метров) и Ростове-на-Дону (234,0 тысячи квадратных метров). Положительная динамика объема ввода жилья наблюдалась в Самаре (194,1 процента), Перми (106,9 процента), Нижнем Новгороде (103,7 процента), Воронеже (179,0 процента), Уфе (110,5 процента), Красноярске (165,5 процента), Волгограде (228,8 процента), Челябинске (150,0 процента) и Омске (136,7 процента). Уменьшение объема ввода жилья в сравнении с аналогичным периодом 2014 года наблюдалось в Казани (на 57,2 процента).

### *Ввод в действие общей площади жилых домов*



Доля Екатеринбурга в объеме строительства многоквартирных домов Свердловской области в январе – марте 2015 года составила 34,1 процента, в общем объеме индивидуального жилищного строительства – 16,4 процента.

В январе – марте 2015 года по сравнению с аналогичным периодом прошлого года увеличилась на 10 процентов средняя стоимость строительства одного квадратного метра жилых домов квартирного типа (без учета общежитий и индивидуальных жилых домов, построенных населением), которая составила 45356 рублей. По данным Региональной ассоциации «Уральская палата

недвижимости» на 30.03.2015 средняя стоимость предложения одного квадратного метра жилья, выставленных на продажу на вторичном рынке жилья Екатеринбурга, составила 76199 рублей<sup>1</sup>, с начала года прирост цен предложения жилья на вторичном рынке составил 2,7 процента<sup>2</sup>.

---

1. Официальный сайт Региональной ассоциации «Уральская Палата Недвижимости» [<http://upn.ru/analytics/1793/2015/3/16058.htm>].  
2. Оценка Департамента экономики Администрации города Екатеринбурга.