

**Администрация  
города Екатеринбурга**

**Департамент  
экономики**

**Екатеринбург:  
мониторинг  
социально - экономического  
развития города  
в январе – июне 2015 года**

**2015**

## Оглавление

Основные макроэкономические показатели развития Екатеринбурга за январь – июнь 2015 года в сравнении со Свердловской областью и Российской Федерацией .	3
Главные тенденции января – июня 2015 года в экономике и социальной сфере Екатеринбурга.....	5
1. Сохранение и развитие человеческого потенциала.....	6
2. Екатеринбург – межрегиональный инновационно ориентированный промышленно-финансовый центр .....	8
3. Развитие и модернизация жилищно-коммунального комплекса города.....	18
4. Развитие рынка товаров и услуг .....	20
5. Формирование сбалансированной транспортной системы города.....	25
6. Развитие гражданского общества и местного самоуправления .....	26
7. Генеральный план города Екатеринбурга – город для человека .....	27

*Информация составлена на основе данных Росстата, Свердловскстата, Екатеринбургского городского отдела государственной статистики и отчетов органов Администрации города Екатеринбурга о достижении контрольных параметров.*

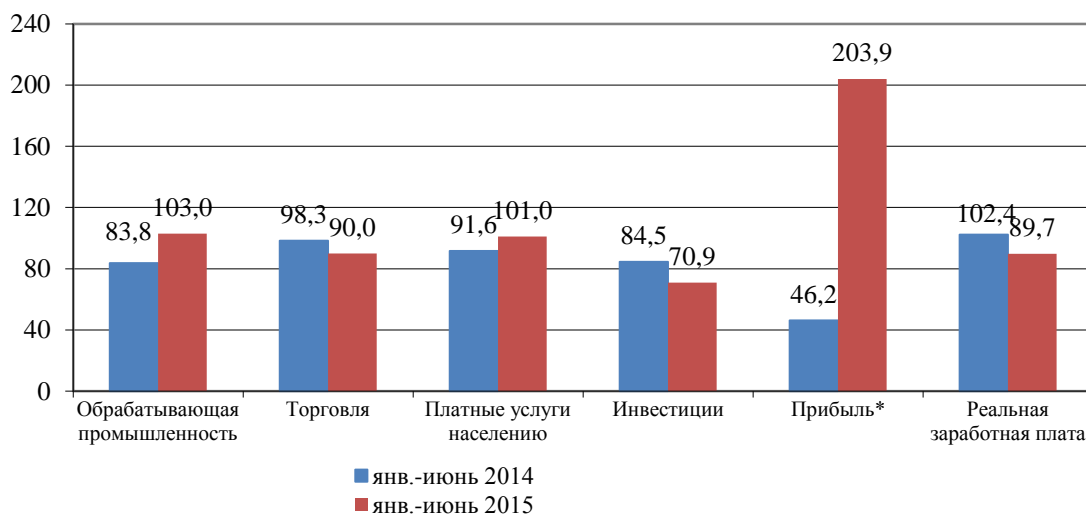
**Основные макроэкономические показатели развития Екатеринбурга  
за январь – июнь 2015 года в сравнении со Свердловской областью и  
Российской Федерацией**

Показатель	Единица измерения	Екатеринбург		Контрольное значение 2015 год	Свердл. обл. январь – июнь 2015 год	РФ <sup>1</sup> январь – июнь 2015 год
		январь – июнь 2014 год	январь – июнь 2015 год			
<b>Индикаторы экономического развития</b>						
Индекс промышленного производства по крупным и средним организациям обрабатывающих производств (к аналогичному периоду прошлого года)	Процент	83,8	103,0	95,0	99,0 <sup>1</sup>	95,5
Отгрузка товаров собственного производства по крупным и средним организациям обрабатывающих производств (в действующих ценах к аналогичному периоду прошлого года)	Процент	83,0	127,6	-	124,1	113,5
Оборот розничной торговли в сопоставимых ценах к аналогичному периоду прошлого года	Процент	98,3	90,0	96,0	90,0	92,0
Объем платных услуг населению в сопоставимых ценах к аналогичному периоду прошлого года <sup>2</sup>	Процент	91,6	101,0	-	102,8	98,5
Инвестиции в основной капитал в сопоставимых ценах к аналогичному периоду прошлого года	Процент	84,5 <sup>2</sup>	70,9 <sup>2</sup>	80,0 <sup>2</sup>	-	94,6 <sup>1,3</sup>
Ввод жилых домов к соответствующему периоду прошлого года	Процент	212,3	123,4	-	150,6	115,3
Прибыль (с учетом убытков) к аналогичному периоду прошлого года в действующих ценах <sup>4</sup>	Процент	46,2	203,9	-	в 4,2 р.	157,7
Сводный индекс потребительских цен на товары и услуги - июнь 2015 года к декабрю 2014 года	Процент	104,6	108,6	-	108,6	108,5

Показатель	Единица измерения	Екатеринбург		Контрольное значение 2015 год	Свердл. обл. январь – июнь 2015 год	РФ <sup>1</sup> январь – июнь 2015 год
		январь – июнь 2014 год	январь – июнь 2015 год			
- июнь 2015 года к июню 2014 года	Процент	108,1	114,8	-	114,8	115,3
- январь-июнь 2015 года к январю-июню 2014 года	Процент	107,3	116,0	115,8	116,0	116,0
<b>Социальные индикаторы</b>						
Реальная заработная плата - июнь 2015 года к июню 2014 года	Процент	101,7	91,3	-	92,1	92,8 <sup>3</sup>
- январь-июнь 2015 года к январю-июню 2014 года		102,4	89,7	94,8	90,7	91,5 <sup>3</sup>
Средняя заработная плата - за июнь	Рубль	41720	43749	-	36578,6	35930 <sup>3</sup>
- за январь-июнь		39052	40628	-	33917,9	33220 <sup>3</sup>
<i>по отношению к среднероссийскому значению (за январь-июнь)</i>	Процент	<i>124,0</i>	<i>122,3</i>	-	<i>102,1</i>	-
Уровень безработицы (на конец периода)	Процент	0,48	0,74	0,80	1,4	1,3
Задолженность по заработной плате (на конец периода)	Миллион рублей	0	0	0	5,4	3314
<i>задолженность по заработной плате (на конец периода) в расчете на душу населения</i>	<i>Рубль</i>	-	-	-	<i>1,2</i>	<i>22,7</i>
1. По полному кругу организаций. 2. По крупным и средним организациям. 3. Оценка Росстата. 4. Данные за январь – май соответствующего года по сопоставимому кругу крупных и средних предприятий.						

## Индикаторы развития Екатеринбурга в январе – июне 2014-2015 годов

(в процентах к соответствующему периоду предыдущего года)



\* Данные за январь – май в процентах к соответствующему периоду прошлого года в действующих ценах.

### Главные тенденции января – июня 2015 года в экономике и социальной сфере Екатеринбурга

**Основные макроэкономические показатели** отражают замедление темпов роста экономики города.

По итогам января – июня 2015 года в Екатеринбурге отмечена стабилизация физических объемов промышленного производства. За январь – июнь индекс промышленного производства крупных и средних обрабатывающих предприятий города составил 103 процента, отгрузка увеличилась на 26,7 процентов. Рост физических объемов производства зафиксирован в производстве машин и оборудования (131,2 процента), прочих неметаллических минеральных продуктов (115,6 процента), в химическом производстве (102 процента).

На потребительском рынке Екатеринбурга наблюдается замедление темпов роста. За январь – июнь 2015 года товарооборот достиг 351,5 миллиарда рублей, а темп роста в сопоставимой оценке к аналогичному периоду прошлого года составил 90 процентов. На развитие потребительского рынка Екатеринбурга негативное влияние оказали такие факторы, как замедление темпов роста платежеспособного спроса на рынке дорогостоящих товаров, изменение потребительской уверенности населения, достаточно высокий уровень инфляции, сформировавшаяся долговая нагрузка на население, ужесточение условия потребительского кредитования.

Несмотря на снижение объема инвестиций в основной капитал (на 29,1 процента в сопоставимой оценке), показатели жилищного строительства остаются на высоком уровне. Объем ввода жилья по Екатеринбургу за январь – июнь 2015 года составил 437,2 тысячи квадратных метров, что на 23,4 процента выше уровня соответствующего периода прошлого года.

В 2015 году наблюдается нестабильная ситуация на рынке труда города. Уровень безработицы к концу июня 2015 года составил 0,74 процента (конец июня 2014 года – 0,48 процента). Количество зарегистрированных безработных

увеличилось на 1833 человека и на конец июня 2015 года составило 5341 человек. По-прежнему сохраняется высокий спрос на рабочую силу – на конец июня 2015 года работодателями заявлено 21815 вакансий, что в 4,1 раза больше числа зарегистрированных безработных. Среднесписочная численность работающих на крупных и средних предприятиях Екатеринбурга за январь – июнь 2015 года составила 443,4 тысячи человек.

## **1. Сохранение и развитие человеческого потенциала**

**Демография.** В январе – июне 2015 года рост численности населения Екатеринбурга продолжился за счет естественного прироста (2574 человека) и миграционного прироста (1581 человек).

По оперативным данным органов статистики, в январе – июне 2015 года в Екатеринбурге родились живыми 10970 человек, что на 867 человек больше, чем в соответствующем периоде 2014 года (108,6 процента к уровню аналогичного периода 2014 года).

Смертность населения увеличилась по сравнению с аналогичным периодом прошлого года на 2,1 процента или на 175 человек, за первое полугодие 2015 года умерло 8396 человек. По итогам января – июня 2015 года показатель младенческой смертности составил 3,6 человека на 1000 родившихся (количество детей, умерших в возрасте до одного года, составило 39 человек).

Таким образом, естественный прирост населения в Екатеринбурге за январь – июнь 2015 года увеличился на 36,8 процента по сравнению с аналогичным периодом 2014 года и составил 2574 человека.

За январь – июнь 2015 года в Екатеринбург прибыло 18970 человек, из них 48,3 процента – внутрирегиональная миграция, 39,9 процента – межрегиональная и 11,8 процента – международная. Выбыло с территории Екатеринбурга 17389 человек. Миграционный прирост за январь – июнь 2015 года составил 1581 человек, по сравнению с аналогичным периодом прошлого года снизился на 33,7 процента. Снижение миграционного прироста связано с ростом количества выбывшего населения, которые выбыли с места пребывания на срок более девяти месяцев (на 13,1 процента к январю – июню 2014 года).

Органами ЗАГС города Екатеринбурга за январь – июнь текущего года зарегистрировано 5068 браков (102,0 процента к уровню 2014 года) и 2967 разводов (84,7 процента к уровню 2014 года). Таким образом, в январе – июне 2015 года на один развод приходилось 1,71 зарегистрированных брака (в январе – июне 2014 года – 1,42).

**Здравоохранение.** Количество пролеченных больных в муниципальных стационарах сохранилось на уровне 2014 года и составило – 115,6 тысячи человек (в 2014 году – 114,6 тысячи человек). Количество посещений в муниципальных амбулаторно-поликлинических учреждениях незначительно снизилось, что связано со снижением нормативов оказания медицинской помощи на 2015 год (в первом полугодии 2015 года – 5883,0 тысячи посещений, в 2014 году – 6073,8 тысячи посещений). Количество вызовов бригад скорой медицинской помощи в первом

полугодии 2015 года сохранилось на уровне аналогичного периода 2014 года и составило 196,1 тысячи вызовов (в 2014 году – 194,5 тысячи вызовов).

В связи с увеличением числа мест в дневных стационарах МБУ «ЦГКБ № 1», МБУ «ЦГКБ № 6», МБУ «ЦГКБ № 24», МАУЗ «ЦГБ № 3», МБУ «ЦГБ № 7», МБУ «ЦГБ № 20», МБУ «ГКБ № 14», МАУЗ «ГКБ № 40», количество пролеченных больных в муниципальных дневных стационарах при амбулаторно-поликлинических учреждениях за первое полугодие 2015 года достигло 33,6 тысячи человек, что на 17,5 процента выше аналогичного периода предыдущего года.

**Культура.** Число зрителей в муниципальных театрах за январь – июнь 2015 года относительно аналогичного периода 2014 года увеличилось на 25,5 процента (162,7 тысячи человек) за счет открытия после капитального ремонта Муниципального бюджетного учреждения культуры «Екатеринбургский театр юного зрителя». Как следствие, вырос объем выручки от продажи билетов на 37,1 процента (44 миллиона рублей).

Количества массовых мероприятий в муниципальных культурно-досуговых центрах в первом полугодии 2015 увеличилось на 14,6 процента относительно аналогичного периода 2014 года и составило 1944 единицы. Увеличение количества массовых мероприятий связано с вводом в эксплуатацию после реконструкции и капитального ремонта Муниципального автономного учреждения культуры «Центр культуры и искусства «Верх-Исетский». Также увеличилось количество участников массовых мероприятий на 6,7 процента (275,2 тысячи человек). Выручка от продажи билетов в культурно-досуговых центрах увеличилась на 20,3 процента и составила 8,9 миллиона рублей, что связано с увеличением количества посетителей платных мероприятий.

Количество концертов в Муниципальном бюджетном учреждении культуры «Концертное объединение «Городской дом музыки» увеличилось на 17 единиц по сравнению с январем – июнем 2014 года и составило в первом полугодии 2015 года 202 единицы. Объем выручки от продажи билетов увеличился на 56,3 процента (2,5 миллиона рублей).

Количество киносеансов в муниципальных кинотеатрах в январе – июне 2015 года увеличилось на шесть процентов относительно аналогичного периода 2014 года (13320 единиц), в результате проведения в Муниципальном унитарном предприятии «Кинотеатр «Салют» востребованных кинофестивалей (итальянский и испанский кинематографы). Число зрителей в муниципальных кинотеатрах уменьшилось на 1,4 процента (316 тысяч человек). За первое полугодие 2015 года число концертов в Киноконцертном театре «Космос» снизилось на 26,3 процента и составило 28 единиц. Количество общественных мероприятий в Киноконцертном театре «Космос» за январь – июнь 2015 года относительно аналогичного периода 2014 года сократилось на 22 процента (32 единицы) в результате уменьшения корпоративных мероприятий.

В первом полугодии 2015 года в целях совершенствования библиотечного обслуживания населения продолжалась работа по оптимизации книжного фонда муниципальных библиотек Екатеринбурга. Списание книг и книгоиздательской продукции составило 37,9 тысячи экземпляров, приобретение – 10,7 тысячи

экземпляров книг и книгоиздательской продукции. Книговыдача в муниципальных библиотеках составила 2506,7 тысячи экземпляров (в первом полугодии 2014 года – 2466,7 тысячи экземпляров). Количество заявок пользователей библиотек, выполненных с помощью новых технологий, в январе – июне 2015 года сохранилось на уровне аналогичного периода 2014 года и составило 102 тысячи единиц (в январе – июне 2014 года – 101,5 тысячи единиц).

Количество посетителей муниципальных музеев за январь – июнь 2015 года увеличилось на 5,8 процента по сравнению с аналогичным периодом прошлого года и составило 218,7 тысячи человек. Выручка от продажи билетов уменьшалась на 0,8 процента (8,9 миллиона рублей), что связано с увеличением посетителей из числа социально незащищенных категорий граждан.

Количество посетителей Муниципального бюджетного учреждения культуры «Екатеринбургский зоопарк» в сравнении с аналогичным периодом 2014 года увеличилось на 5,5 процента и составило 289,1 тысячи человек, что связано с благоприятными погодными условиями. Выручка от продажи билетов увеличилась на 26 процентов (41,7 миллиона рублей).

Количество посетителей Муниципального бюджетного учреждения культуры «Екатеринбургский центральный парк культуры и отдыха им. В.В. Маяковского» увеличилось на 14,5 процента относительно первого полугодия 2014 года (1,38 миллиона человек), что связано с отменой платного входа на культурно-массовые мероприятия. За январь – июнь 2015 года объем выручки от продажи билетов в Муниципальном бюджетном учреждении культуры «Екатеринбургский центральный парк культуры и отдыха им. В.В. Маяковского» сократился на 30 процентов (22 миллиона рублей) относительно аналогичного периода 2014 года, что также связано с отменой платного входа на культурно-массовые мероприятия.

## **2. Екатеринбург – межрегиональный инновационно ориентированный промышленно-финансовый центр**

**Промышленность.** По итогам января – июня 2015 года в Екатеринбурге наблюдается стабилизация объемов промышленного производства. Индекс промышленного производства на крупных и средних предприятиях города Екатеринбурга за январь – июнь 2015 года составил 100,3 процента, в том числе обрабатывающих предприятий – 103,0 процента (отгрузка составила 127,6 процента к уровню января – июня 2014 года). В то же время в Свердловской области и в целом по Российской Федерации наблюдается снижение объемов промышленного производства.

### *Индекс промышленного производства за январь – июнь 2015 года*

Показатель	Екатеринбург	Свердловская область <sup>1</sup>	РФ <sup>1</sup>
Индекс промышленного производства по крупным и средним организациям, в процентах	100,3	96,7	97,3
Добыча полезных ископаемых	61,1	87,9	100,0
Обрабатывающие производства	103,0	99,0	95,5



Показатель	Екатеринбург	Свердловская область <sup>1</sup>	РФ <sup>1</sup>
Производство и распределение электроэнергии, газа и воды	90,9	96,4	99,9
1. По полному кругу предприятий с учетом поправки на неформальную деятельность.			

В первом полугодии 2015 года индекс производства **пищевых продуктов** составил 88,6 процента, отгрузка увеличилась на 19,1 процента. В январе – июне 2015 года по отношению к январю – июню 2014 года увеличились объемы производства минеральной воды в 2,1 раза, кисломолочных продуктов, кроме сметаны и творога – в 1,6 раза, сыра и творога – в 1,3 раза. В то же время наблюдается значительное снижение объемов производства какао, шоколада и сахаристых кондитерских изделий в 2,9 раза, рафинированных масла и жиров – в 2,3 раза, сыворотки – в 2,1 раза, рыбы и рыбных переработанных и консервированных продуктов – в 1,4 раза.

В рассматриваемом периоде индекс производства предприятий, выпускающих **транспортные средства и оборудование**, составил 69,2 процента, отгрузка – 216,2 процента. По основным видам продукции данной группировки к уровню января – июня 2014 года в 2,4 раза снизились объемы производства самолетов и прочих летательных аппаратов, не включенных в другие группировки, с массой пустого снаряженного аппарата не более 2000 кг, в 1,6 раза – машин для городского коммунального хозяйства.

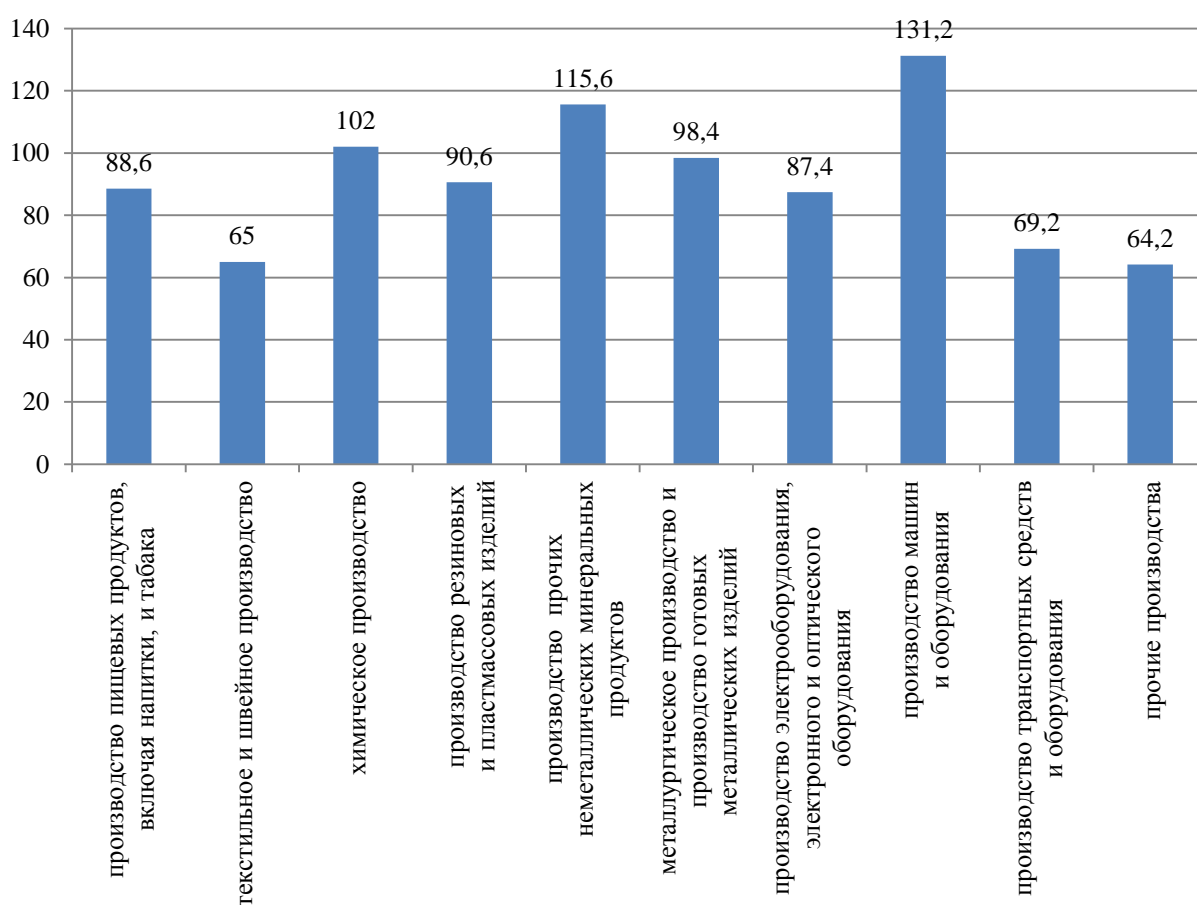
На предприятиях, выпускающих **машины и оборудование** (без производства оружия и боеприпасов) в январе – июне 2015 года индекс производства составил 131,2 процента, отгрузка – на 76,5 процента. По основным видам продукции данной группировки к уровню января – июня 2014 года объемы производства экскаваторов сократились в 3 раза, турбин на водяном паре и прочих паровых турбин – в 2,2 раза, центробежных насосов для перекачки жидкостей, прочих насосов и подъемников жидкостей – в 1,7 раза. В то же время увеличилось производство сталеплавильного оборудования и литейных машин в 2,9 раза, теплообменников и машин для сжижения воздуха и прочих газов – в 2,3 раза, гидравлических и пневматических установок и двигателей – в 1,5 раза,

В **металлургии** в первом полугодии 2015 года отмечено увеличение объемов отгруженной продукции собственного производства на 56,3 процента (индекс производства составил 98,4 процента). В рассматриваемом периоде относительно аналогичного периода предыдущего года увеличились объемы производства крепежных изделий, мелких крепежных винтов в 2,4 раза, чугуна – в 2 раза, слитков и прочих первичных форм и полуфабрикатов из нержавеющей стали – в 1,5 раза. В этом же периоде произошло снижение объемов производства холоднотянутых прутков из железа и нелегированной стали в 5 раз, резервуаров, цистерн, баков и аналогичных емкостей из металлов вместимостью более 300 л – в 3,4 раза, слитков, первичных форм и полуфабрикатов из нержавеющей стали – в 1,6 раза.

В январе – июне 2015 года индекс производства **электрооборудования, электронного и оптического оборудования** составил 87,4 процента, отгрузка сократилась на 3,4 процента. Данная динамика обусловлена негативными

тенденциями развития секторов-потребителей соответствующего оборудования, в том числе снижением платежеспособного спроса на комплектующие изделия и оборудование, необходимые для производства высокотехнологичной продукции. В частности, в январе – июне 2015 года по отношению к соответствующему периоду прошлого года сократился объем производства коаксиальных кабелей и других коаксиальных проводников электрического тока в 1,8 раза, аппаратуры электросвязи – в 1,7 раза. Вместе с тем отмечено увеличение объемов производства светильников и осветительных устройств в 4,1 раза, медицинских изделий – в 1,5 раза.

*Индекс промышленного производства по основным видам обрабатывающих производств в городе Екатеринбурге за январь – июнь 2015 года*

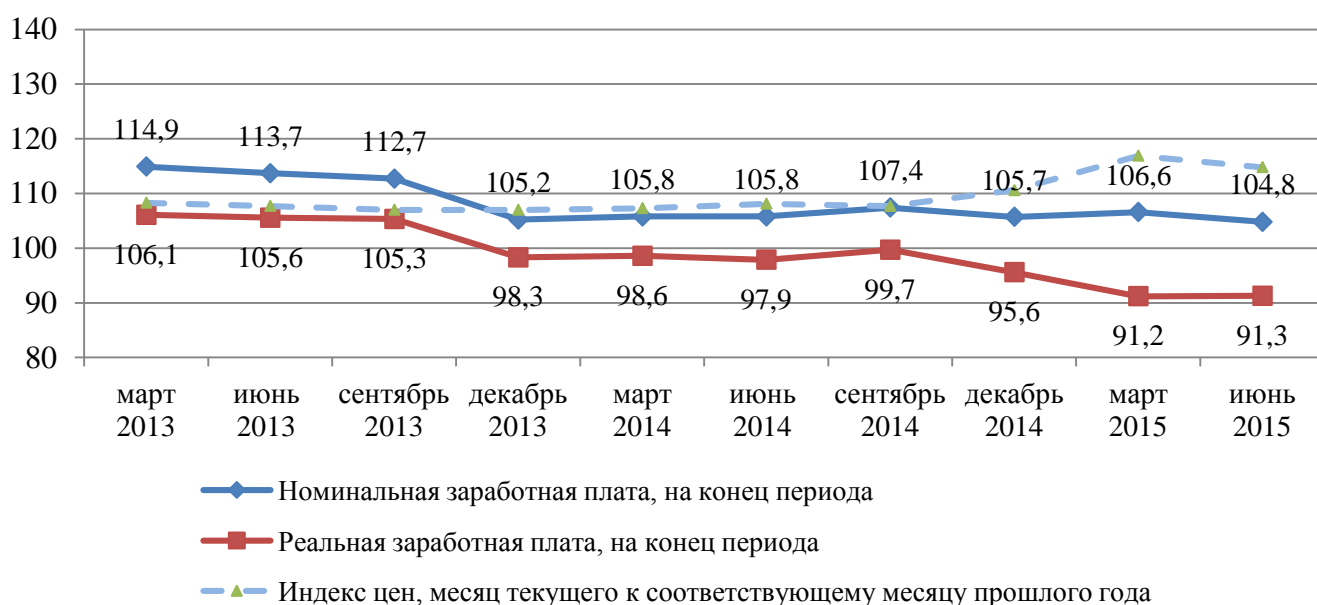


В январе – июне 2015 года индекс производства **прочих неметаллических минеральных продуктов** составил 115,6 процента, отгрузка увеличилась на 11 процентов. По основным видам продукции данной группировки отмечен рост производства плит и плиток керамических в 1,5 раза, тротуарной плитки из цемента, бетона или искусственного камня – в 1,5 раза, блоков и прочих сборных строительных неармированных изделий для зданий и сооружений из цемента, бетона или искусственного камня – в 1,3 раза.

В первом полугодии 2015 года отгрузка **химического производства** составила 113,4 процента (индекс промышленного производства – 102,0 процента). В рассматриваемом периоде наблюдалось увеличение объемов производства лекарственных средств в 1,7 раза.

## Доходы населения.

### Динамика заработной платы на территории муниципального образования «город Екатеринбург», процент



За январь – июнь 2015 года номинальная среднемесячная заработная плата работников крупных и средних организаций Екатеринбурга составила 40628 рублей (за июнь – 43749 рублей), что на 4,1 процента выше уровня января – июня 2014 года (на 4,8 процента к уровню июня 2014 года). В результате высоких темпов инфляции (индекс потребительских цен в январе – июне 2015 года составил 116 процентов к соответствующему периоду прошлого года), реальная заработная плата в январе – июне 2015 года составила 89,7 процента (в январе – июне 2014 года – 102,4 процента).

В январе – июне 2015 году отмечается рост номинальной заработной платы по всем видам экономической деятельности, кроме строительства и государственного управления, обеспечения военной безопасности, социального страхования. Так же отмечается снижение реальной заработной платы по всем видам экономической деятельности.

### Среднемесячная заработная плата по видам экономической деятельности Екатеринбурга (по крупным и средним организациям)

Показатель	Номинальная заработная плата за январь-июнь 2015 года		Реальная заработная плата, процент
	рубель	процент	
Екатеринбург, всего <i>в том числе:</i>	40 628	104,1	89,7
Сельское хозяйство, охота и лесное хозяйство	29 012	106,6	91,9
Добыча полезных ископаемых	24 201	107,2	92,4
Обрабатывающие производства	42 727	106,9	92,2
Производство и распределение электроэнергии,	41 652	103,7	89,4

Показатель	Номинальная заработная плата за январь-июнь 2015 года		Реальная заработная плата, процент
	рубль	процент	
газа и воды			
Строительство	34 154	98,5	84,9
Оптовая и розничная торговля, ремонт автотранспортных средств, мотоциклов, бытовых изделий и предметов личного пользования <i>из них:</i>	33 280	106,1	91,5
оптовая торговля, включая торговлю через агентов, кроме торговли автотранспортными средствами и мотоциклами	37 413	112,8	97,2
розничная торговля, кроме торговли автотранспортными средствами и мотоциклами	29 730	103,3	89,1
Гостиницы и рестораны	28 064	102,6	88,4
Транспорт и связь <i>из них:</i>	41 161	101,7	87,7
связь	43 180	96,5	83,2
Финансовая деятельность	55 598	106,7	92,0
Операции с недвижимым имуществом, аренда и предоставление услуг <i>из них:</i>	44 733	107,5	92,7
операции с недвижимым имуществом	40 314	107,7	92,8
научные исследования и разработки	41 267	103,3	89,1
Государственное управление и обеспечение военной безопасности; обязательное социальное обеспечение	41 663	98,6	85,0
Образование	35 630	107,5	92,7
Здравоохранение и предоставление социальных услуг	37 519	101,6	87,6
Предоставление прочих коммунальных, социальных и персональных услуг <i>из них:</i>	32 833	106,2	91,6
сбор сточных вод, отходов и аналогичная деятельность	34 402	105,3	90,8
деятельность по организации отдыха, культуры и спорта	32 898	105,9	91,3

Наиболее высокие темпы роста номинальной заработной платы в первом полугодии текущего года отмечаются в организациях, осуществляющих операции с недвижимым имуществом, занимающихся арендой и предоставлением услуг в образовательных организациях, организациях, добывающих полезные ископаемые.

Продолжается реализация Указов Президента Российской Федерации (в части отдельных категорий граждан). Рост среднемесячной заработной платы в январе-июне 2015 года в сфере образования составил 107,5 процента к аналогичному периоду прошлого года, в сфере здравоохранения и предоставления социальных услуг – 101,6 процента.

Дифференциация заработной платы между различными видами экономической деятельности не претерпела значительных структурных изменений и остается высокой. Несмотря на снижение реальной заработной платы в январе –

июне 2015 года, финансовая деятельность остается самым высокооплачиваемым видом деятельности. Среднемесячная заработная плата в финансовых организациях превышает среднемесячную заработную плату по крупным и средним организациям Екатеринбурга в 1,37 раза. Наиболее низкий уровень среднемесячной заработной платы сохраняется на предприятиях по добыче полезных ископаемых (59,6 процента от среднегородского уровня).

По данным Территориального органа Федеральной службы государственной статистики по Свердловской области, в 2015 году задолженность по выплате заработной платы на крупных и средних организациях Екатеринбурга не зафиксирована. В то же время сохранялась задолженность по выплате заработной платы на крупных и средних организациях Российской Федерации и Свердловской области (на конец июня 2015 года – 3314 миллионов рублей и 5,4 миллиона рублей соответственно).

Для поддержания материального положения всех категорий пенсионеров с 01.02.2015 страховая часть пенсии увеличена на 11,4 процента<sup>1</sup> и с 01.04.2015 проиндексирована социальная пенсия на 10,3 процента<sup>2</sup>. В целях поддержания материального положения отдельных категорий граждан в Российской Федерации с 01.01.2015 на 5,5 процента<sup>3</sup> проиндексированы размеры государственных пособий и социальных выплат, финансируемых из федерального бюджета и средств Фонда социального страхования Российской Федерации, гражданам, имеющим детей, а также ежемесячных страховых выплат по обязательному социальному страхованию от несчастных случаев на производстве и профессиональных заболеваний.

Величина прожиточного минимума на душу населения в Свердловской области и в Екатеринбурге во втором квартале 2015 года установлена на уровне 8658 рублей с ростом к аналогичному периоду 2014 года на 18,3 процента. При этом прожиточный минимум трудоспособного населения установлен на уровне 9241 рубль, пенсионеров – 7156 рублей и детей – 8793 рубля<sup>4</sup>.

**Бюджет города.** По данным Департамента финансов Администрации города Екатеринбурга доходная часть бюджета муниципального образования «город Екатеринбург» за январь – июнь 2015 года составила 15617,6 миллиона рублей, что на 3,6 процента выше значения за январь – июнь 2014 года и составляет 48,5 процента от суммы доходов, запланированной на 2015 год.

---

1. Постановление Правительства РФ от 23.01.2015 № 40 «Об утверждении коэффициента индексации с 1 февраля 2015 г. размера фиксированной выплаты к страховой пенсии».

2. Постановление Правительства РФ от 18.03.2015 № 247 «Об утверждении коэффициента индексации с 1 апреля 2015 г. социальных пенсий».

3. Федеральный закон от 01.12.2014 № 384-ФЗ «О федеральном бюджете на 2015 год и на плановый период 2016 и 2017 годов» (в редакции от 20.04.2015), Постановление Правительства Российской Федерации от 18.12.2014 № 1402 «Об установлении коэффициента индексации размера ежемесячной страховой выплаты по обязательному социальному страхованию от несчастных случаев на производстве и профессиональных заболеваний».

4. Постановление Правительства Свердловской области от 06.03.2015 № 139-ПП «Об установлении величины прожиточного минимума на II квартал 2015 года».

*Структура доходов бюджета муниципального образования  
«город Екатеринбург»*

Наименование показателя	Доходы бюджета январь – июнь 2015 года, миллион рублей	Рост доходов бюджета к январю – июню 2014 года, процент	Удельный вес статьи в общем объеме доходов бюджета, процент	
			январь-июнь 2015 года	январь-июнь 2014 года
Доходы	15617,6	103,6	100,0	100,0
Налоговые поступления, в том числе:	5439,1	99,5	34,8	36,3
налог на доходы физических лиц	3282,5	99,1	21,0	22,0
налоги на совокупный доход	711,2	103,9	4,6	4,5
налоги на имущество	1251,3	94,8	8,0	8,8
в том числе земельный налог	1133,9	95,4	7,3	7,9
государственная пошлина	160,2	126,3	1,0	0,8
Неналоговые поступления, в том числе:	2860,2	90,3	18,3	21,0
доходы от использования имущества, находящегося в государственной и муниципальной собственности	1669,4	83,4	10,7	13,3
доходы от оказания платных услуг и компенсации затрат государства	57,7	105,3	0,4	0,4
доходы от продажи материальных и нематериальных активов	927,1	98,9	5,9	6,2
штрафы, санкции, возмещение ущерба	137,1	94,1	0,9	1,0
Безвозмездные поступления, субсидии, субвенции	7318,2	113,7	46,9	42,7
субсидии	1433,8	108,7	9,2	8,7
субвенции	5554,4	105,3	35,6	35,0

Доходная часть бюджета города на 64,4 процента сформирована за счет собственных доходов (поступления в бюджет города за исключением субвенций), остальная часть (35,6 процента) – за счет субвенций. Сумма собственных доходов в сравнении с аналогичным периодом 2014 года увеличилась на 2,7 процента.

Поступление налоговых доходов в бюджет муниципального образования «город Екатеринбург» за январь – июнь 2015 года незначительно сократилось по сравнению с аналогичным периодом 2014 года и составило 5439,1 миллиона рублей.

В структуре налоговых доходов бюджета произошло увеличение на 3,9 процента суммы поступлений от налога на совокупный доход и на 26,3 процента суммы поступлений от государственной пошлины. По сравнению с аналогичным периодом 2014 года произошло снижение суммы поступлений от налога на имущество на 5,2 процента.

Общий объем неналоговых доходов сократился на 9,7 процента. В отчетном

периоде в сравнении с аналогичным периодом прошлого года произошло увеличение на 5,3 процента суммы доходов от оказания платных услуг и компенсаций затрат государства. В январе – июне 2015 года по сравнению с аналогичным периодом 2014 года сократились на 16,6 процента суммы доходов от использования имущества, находящегося в государственной и муниципальной собственности, которые на 64,4 процента складывались из доходов от аренды земельных участков. В первом полугодии 2015 года в сравнении аналогичным периодом 2014 года произошло снижение на 19,6 процента суммы доходов от арендной платы за земельные участки и от продажи права на заключение договоров аренды.

Расходная часть бюджета муниципального образования «город Екатеринбург» в отчетном периоде составила 15370,2 миллиона рублей, что на 13,9 процента выше уровня расходов бюджета за соответствующий период 2014 года и составляет 44,8 процента от суммы расходов, запланированной на 2015 год. Бюджет 2015 года сохранил социальную направленность, и по итогам первого полугодия 2015 года доля расходов на социальные статьи составила 73,0 процента.

*Структура расходной части бюджета муниципального образования  
«город Екатеринбург» по основным статьям*

Наименование показателя	Расходы бюджета за январь – июнь 2015 года, миллион рублей	Рост расходов бюджета к январю – июню 2014 года, процент	Удельный вес статьи в общем объеме расходов бюджета, процент	
			январь-июнь 2015 года	январь-июнь 2014 года
Расходы	15370,2	113,9	100,0	100,0
Общегосударственные вопросы	1051,7	105,9	6,8	7,4
Национальная безопасность и правоохранительная деятельность	51,7	79,4	0,3	0,5
Национальная экономика	2139,0	128,1	13,9	12,4
Жилищно-коммунальное хозяйство	815,3	135,7	5,3	4,5
Охрана окружающей среды	70,1	111,3	0,5	0,5
Образование	8059,2	113,6	52,4	52,6
Культура, кинематография	737,9	129,7	4,8	4,2
Средства массовой информации	23,2	103,6	0,2	0,2
Здравоохранение	509,9	83,5	3,3	4,5
Физическая культура и спорт	147,6	156,4	1,0	0,7
Социальная политика	1764,6	103,1	11,5	12,7

В первом полугодии 2015 года в сравнении с январем – июнем 2014 года:

на 56,4 процента возросли расходы бюджета по статье «Физическая культура и спорт». Расходы по подразделу «Физическая культура» увеличились более чем в два раза, что связано с подготовкой спортивных объектов к Чемпионату мира по футболу в 2018 году;

на 38,5 процента увеличились расходы по разделу «Жилищно-коммунальное хозяйство», что обусловлено увеличением финансирования по подразделу

«Благоустройство» (в отчетном периоде объем финансирования по данному подразделу увеличился на 44,3 процента в сравнении с аналогичным периодом прошлого года и составил 470,1 миллиона рублей);

на 29,7 процента увеличились расходы бюджета по статье «Культура, кинематография». По подразделу «Культура» произошло увеличение на 31,7 процента (в январе – июне 2015 года финансирование по данному разделу составило 709,6 миллиона рублей);

на 20,4 процента сократились расходы по разделу «Национальная безопасность и правоохранительная деятельность», что связано с сокращением финансирования по подразделам «Защита населения и территории от чрезвычайных ситуаций природного и техногенного характера, гражданская оборона» и «Обеспечение пожарной безопасности»;

на 16,5 процента снизились расходы по статье «Здравоохранение». Наибольшие сокращения в январе – июне 2015 года произошли по подразделам «Стационарная медицинская помощь» и «Скорая медицинская помощь», расходы сократились на 44,7 миллиона рублей и 40,4 миллиона рублей соответственно.

За январь – июнь 2015 года общая сумма доходов бюджета превысила расходы на 247,4 миллиона рублей.

### **Инвестиции.**

По оценке, сформированной на основе методики расчета объема инвестиций по полному кругу организаций Министерства экономики Свердловской области, объем инвестиций по полному кругу организаций города за счет всех источников финансирования в январе – июне 2015 года составил 49,4 миллиарда рублей или 71,4 процента<sup>1</sup> к уровню аналогичного периода предыдущего года в сопоставимых ценах.

По данным органов статистики, крупными и средними предприятиями города всех форм собственности освоено 32,1 миллиарда рублей инвестиций в основной капитал. Объем инвестиций в основной капитал по крупным и средним предприятиям города в рассматриваемом периоде составил 41,2 процента от общего объема инвестиций в основной капитал по крупным и средним предприятиям Свердловской области. В целом по Российской Федерации в первом полугодии 2014 года отмечено снижение объема инвестиций в основной капитал на 5,4 процента<sup>2</sup>.

Сальдированная прибыль крупных и средних организаций в январе – мае 2015 года в действующих ценах составила 25467,6 миллиона рублей (в 2 раза больше, чем в январе – мае 2014 года).

В структуре инвестиций в основной капитал уменьшилась доля собственных средств организаций (с 48 процентов в общем объеме инвестиций в январе – июне 2014 года до 43,7 процента в отчетном периоде).

Привлеченные средства в структуре инвестиций в основной капитал

---

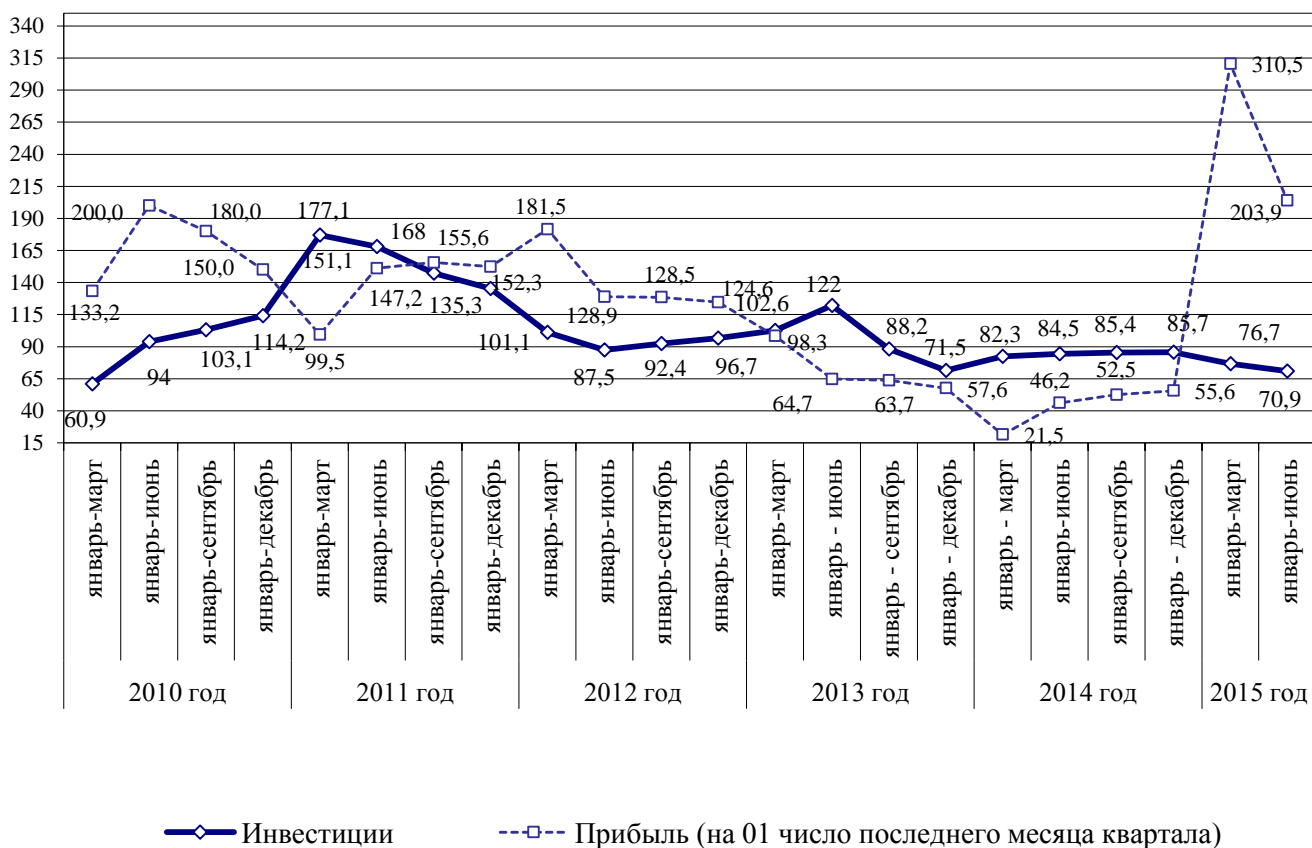
1. По оценке Департамента экономики Администрации города Екатеринбурга с учетом дефлятора инвестиций Свердловской области в основной капитал на 2015 год – 1,101.

2. Оценка Росстата.



составили 56,3 процента (в январе – июне 2014 года – 52 процента). Из них на долю кредитов банков приходилось 12,8 процента (22,3 процента в соответствующем периоде прошлого года), на долю бюджетных средств – 31,1 процента (16,5 процента в январе – июне 2014 года), в том числе муниципальные бюджетные инвестиции в структуре привлеченных средств составили 6,2 процента (3,0 процента в соответствующем периоде прошлого года).

*Динамика объема инвестиций по крупным и средним организациям  
(в сопоставимых ценах), в процентах*



Прирост инвестиций в первом полугодии 2015 года отмечен в сфере добычи полезных ископаемых (в 10,9 раза к уровню аналогичного периода прошлого года в сопоставимых ценах), в сфере деятельности по организации отдыха и развлечений, культуры и спорта (в 2,6 раза к первому полугодю 2014 года), в сфере государственного управления и обеспечения военной безопасности (в 2,2 раза к первому полугодю 2014 года), в сфере гостиниц и ресторанов (в 1,7 раза к первому полугодю 2014 года). Продолжился рост инвестиций в сфере розничной торговли (104 процента к первому полугодю 2014 года).

*Инвестиции по видам экономической деятельности по крупным и средним организациям, в процентах (январь – июнь 2015 года к соответствующему периоду 2014 года)*



По итогам первого полугодия 2015 года отмечено снижение доли инвестиционных вложений, направленных на улучшение материально-технической базы предприятий: доля инвестиций в активный капитал (машины, оборудование, транспортные средства, инструменты) снизилась с 49,2 процента в январе – июне 2014 года до 41,3 процента в первом полугодии текущего года. В основной капитал (здания (кроме жилых) и сооружения) доля инвестиций увеличилась на 3,7 процентного пункта, с 29,6 процента за январь – июнь 2014 года до 33,3 процента в январе – июне 2015 года. Увеличился объем инвестиций в жилища (76,8 процента в сопоставимых ценах), а его доля в общем объеме инвестиций составила 21,2 процента (19,6 процента в январе – июне 2014 года).

### **3. Развитие и модернизация жилищно-коммунального комплекса города**

**Жилищно-коммунальное хозяйство.** В первом полугодии 2015 года площадь текущего ремонта обслуживаемого жилищного фонда составила 3781 тысяч квадратных метров (по завершённым объектам), что на 115,8 процента выше показателя аналогичного периода прошлого года (3266 тысяч квадратных метров).

Реализация тепловой энергии муниципальными специализированными предприятиями потребителям в первом полугодии 2015 года уменьшилась на 9,7 процента по сравнению с аналогичным периодом прошлого года, в том числе населению – на 9,3 процента. Снижение объема реализации тепловой энергии

обусловлено повышением средней наружной температуры воздуха в первом полугодии 2015 года по сравнению с аналогичным периодом 2014 года.

В январе – июне 2015 года общий объем реализации воды в Екатеринбурге по отношению к аналогичному периоду прошлого года не изменился.

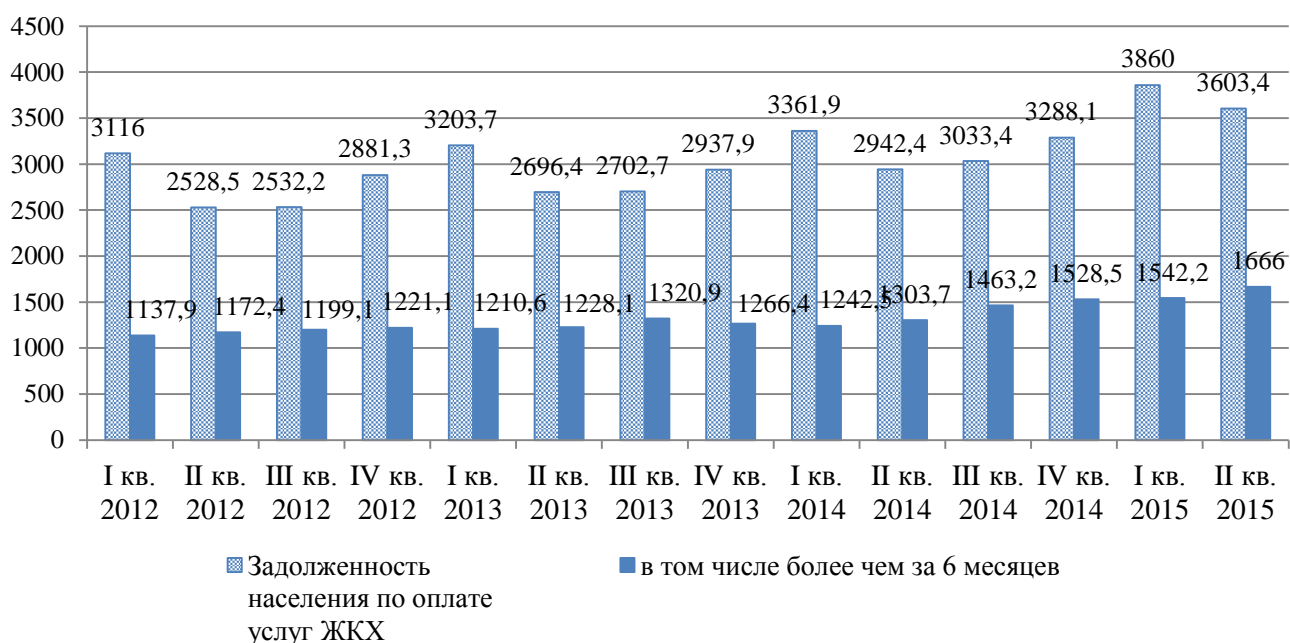
Во втором квартале 2015 года сократилось количество квартиро-дней отсутствия отопления на 81,7 процента по сравнению с аналогичным периодом прошлого года. Это обусловлено устранением аварийных ситуаций в нормативные сроки, в связи с чем перерасчет платы за услугу не производился.

Количество квартиро-дней отсутствия горячей воды в первом полугодии 2015 года сократилось на 27,8 процента по сравнению с аналогичным периодом прошлого года, количество квартиро-дней отсутствия холодной воды – на 22,9 процента, что связано с проведением работ по ремонту и реконструкции сетей.

В первом полугодии 2015 года задолженность по оплате жилищно-коммунальных услуг населением города увеличилась на 22,5 процента по сравнению с аналогичным периодом прошлого года, в том числе более чем за шесть месяцев – на 27,8 процента относительно аналогичного периода прошлого года. К основным причинам увеличения задолженности населения по оплате жилищно-коммунальных услуг следует отнести отсутствие установленных гражданским законодательством эффективных внесудебных способов взыскания задолженности с граждан, увеличение платы за коммунальные услуги, ухудшение платежной дисциплины населения.

### *Задолженность населения по оплате услуг ЖКХ*

*В миллионах рублей*



В первом полугодии 2015 года количество семей, получающих субсидии на оплату жилищно-коммунальных услуг на конец периода, сократилось на 17,5 процента по сравнению с аналогичным периодом прошлого года и составило 20,7 тысячи семей.

В январе – июне 2015 года объем капитального ремонта и реконструкции тепловых сетей составил 3,8 километра. Количество повреждений на сетях теплоснабжения, приведших к ограничению подачи тепловой энергии, сократилось на 8,1 процента по сравнению с аналогичным периодом прошлого года, в связи с проведением ежегодных восстановительных работ.

**Жилищная политика.** В первом полугодии 2015 года жилые помещения по договорам социального найма были предоставлены 70 семьям граждан, состоящих на учете в качестве нуждающихся в жилье (за аналогичный период прошлого года – 168 семьям).

За первые шесть месяцев 2015 года было обеспечено жильем 25 детей-сирот и детей, оставшихся без попечения родителей. Жилые помещения были предоставлены в доме по адресу: ул. Ракетная, 20, построенном за счет средств федерального и областного бюджетов.

Также в первом полугодии 2015 года жилыми помещениями обеспечены 30 семей ветеранов Великой Отечественной войны. Жилые помещения были предоставлены в домах по адресам: ул. Рябинина, 21; ул. Кишиневской, 33; ул. Кунарской, 12; ул. Е. Савкова, 15, построенных за счет средств федерального и областного бюджетов.

В рамках реализации подпрограммы «Выполнение государственных обязательств по обеспечению жильем категорий граждан, установленных федеральным законодательством» федеральной целевой программы «Жилище» на 2011 – 2015 годы<sup>1</sup> за период с 01.01.2015 по 01.07.2015 четыре семьи граждан, пострадавших вследствие радиационных аварий и катастроф, приобрели жилые помещения, реализовав выданные государственные жилищные сертификаты. В первом полугодии 2015 года гражданам указанной категории было выдано три государственных жилищных сертификата для приобретения жилья.

По итогам первого полугодия 2015 года для переселения граждан, проживающих в ветхом и аварийном жилищном фонде, за счет всех источников финансирования было направлено 2530,3 квадратных метра общей площади, что позволило обеспечить благоустроенным жильем 98 семей.

#### **4. Развитие рынка товаров и услуг**

В первом полугодии 2015 года оборот розничной торговли в номинальном выражении сохранил положительную динамику при замедлении темпов роста по сравнению с показателями прошлого года. За январь – июнь 2015 года **розничный товарооборот** Екатеринбурга составил 351,5 миллиарда рублей, к уровню января – июня 2014 года в сопоставимых ценах – 90 процентов (по Свердловской области – 90 процентов, по Российской Федерации – 92 процента), что на 8,3 процентных

---

1. Постановление Правительства Российской Федерации от 17.12.2010 № 1050 «О федеральной целевой программе «Жилище» на 2011 – 2015 годы» (в редакции Постановления Правительства Российской Федерации от 18.10.2014 № 1076).

пункта ниже аналогичного показателя прошлого года.

На замедление динамики оборота розничной торговли оказали влияние такие факторы, как снижение платежеспособного спроса на рынке дорогостоящих товаров (объем продаж легковых автомобилей за январь – июнь 2015 года снизился на 44,4 процента к уровню аналогичного периода 2014 года в сопоставимых ценах, тогда как за этот же период 2014 года объем продаж уменьшился на 6,2 процента в сопоставимых ценах), изменение потребительской уверенности населения (индекс потребительской уверенности Российской Федерации, отражающий совокупные потребительские ожидания населения, во втором квартале 2015 года уменьшился на 17 процентных пунктов к уровню соответствующего периода 2014 года и составил минус 23 процента<sup>1</sup>), рост индекса потребительских цен (индекс потребительских цен за январь – июнь 2015 года составил 116 процентов к аналогичному периоду 2014 года), сформировавшаяся долговая нагрузка на население (просроченная задолженность по кредитам в части основного долга и просроченных процентов физическими лицами, кроме предпринимателей, в Свердловской области возросла за 2014 год в 1,4 раза к уровню 2013 года<sup>2</sup>), ужесточение условий потребительского кредитования (индекс изменения условий банковского кредитования<sup>3</sup> населения в четвертом квартале 2014 года составил 70,85 процентного пункта, в первом квартале 2015 года – 6,5 процентного пункта).

Предприятия розничной торговли Екатеринбурга по-прежнему формируют около 71 процента оборота розничной торговли Свердловской области. Оборот розничной торговли в Екатеринбурге в расчете на душу населения составил в январе – июне 2015 года 240513 рублей<sup>4</sup>, в том числе в июне 2015 года – 42893 рубля (в Свердловской области в июне 2015 года – 20230<sup>5</sup> рублей).

В рамках реализации стратегического проекта «Торговые узлы Екатеринбурга» за январь – июнь 2015 года за счет нового строительства введено в эксплуатацию 52 объекта розничной торговли (торговая площадь – 29,7 тысячи квадратных метров), в том числе торговый центр «Максидом» по улице Тверитина, 30 продовольственных магазинов, 21 непродовольственный магазин, в том числе один автосалон. За счет перевода жилых помещений в нежилые открыто 40 предприятий розничной торговли.

---

1. По данным Федеральной службы государственной статистики.

2. По данным Главного управления Центрального банка Российской Федерации по Свердловской области.

3. По данным Центрального банка Российской Федерации. Индекс изменения условий кредитования с точки зрения доступности кредитов, исчисляется в процентных пунктах и может принимать значения от -100 (все банки смягчили условия кредитования) до +100 (все банки ужесточили условия кредитования). Под ужесточением понимается снижение доступности кредитов, под смягчением – повышение доступности кредитов.

4. Показатель рассчитан исходя из численности населения муниципального образования «город Екатеринбург» на 01.01.2015 – 1461,4 тысячи человек.

5. Показатель рассчитан исходя из численности населения Свердловской области на 01.01.2015 – 4327,5 тысячи человек.

По состоянию на 01.07.2015 в Екатеринбурге действовало 35 торговых центров, общая площадь которых составляла 1442,7 тысяч квадратных метров, торговая площадь – 856,4 тысячи квадратных метров, или 43,6 процента от общего количества торговых площадей города. Обеспеченность торговыми площадями торговых центров на 1000 жителей составила 586 квадратных метров.

По состоянию на 01.07.2015 в Екатеринбурге функционировало 4154 предприятия розничной торговли (в январе – июне 2014 года – 3966 предприятий), в том числе 1546 продовольственных магазинов, 2530 непродовольственных магазинов, 35 торговых центров и 43 торговых комплекса. Торговые площади торгующих организаций (без учета рынков) составили 1964,4 тысячи квадратных метров (в январе – июне 2014 года – 1881,9 тысячи квадратных метров). Таким образом, обеспеченность торговыми площадями достигла 1344,2 квадратного метра на 1000 жителей (в январе – июне 2014 года – 1301,7 квадратного метра на 1000 жителей).

В январе – июне 2015 года отмечается снижение темпов роста оборота **общественного питания**: оборот предприятий общественного питания уменьшился в сопоставимых ценах на 2,8 процента и составил 18,1 миллиарда рублей (по Российской Федерации – на 5,9 процента, Свердловской области – на 4,5 процента).

В рамках реализации стратегического проекта «Кухня на любой вкус» в январе – июне 2015 года введено 144 предприятия общественного питания, из них за счет реконструкции и капитального ремонта – 118 объектов (на 4287 мест), за счет нового строительства – 26 объектов (на 1150 мест). В то же время в связи с низкой рентабельностью, закрытием объектов на капитальный ремонт с начала 2015 года закрыто 131 предприятие (на 6601 место). Прирост мест на действующих предприятиях общественного питания составил 287 мест. Таким образом, прирост предприятий общественного питания с начала 2015 года составил 13 объектов, количество мест на предприятиях общественного питания сократилось на 877 единиц.

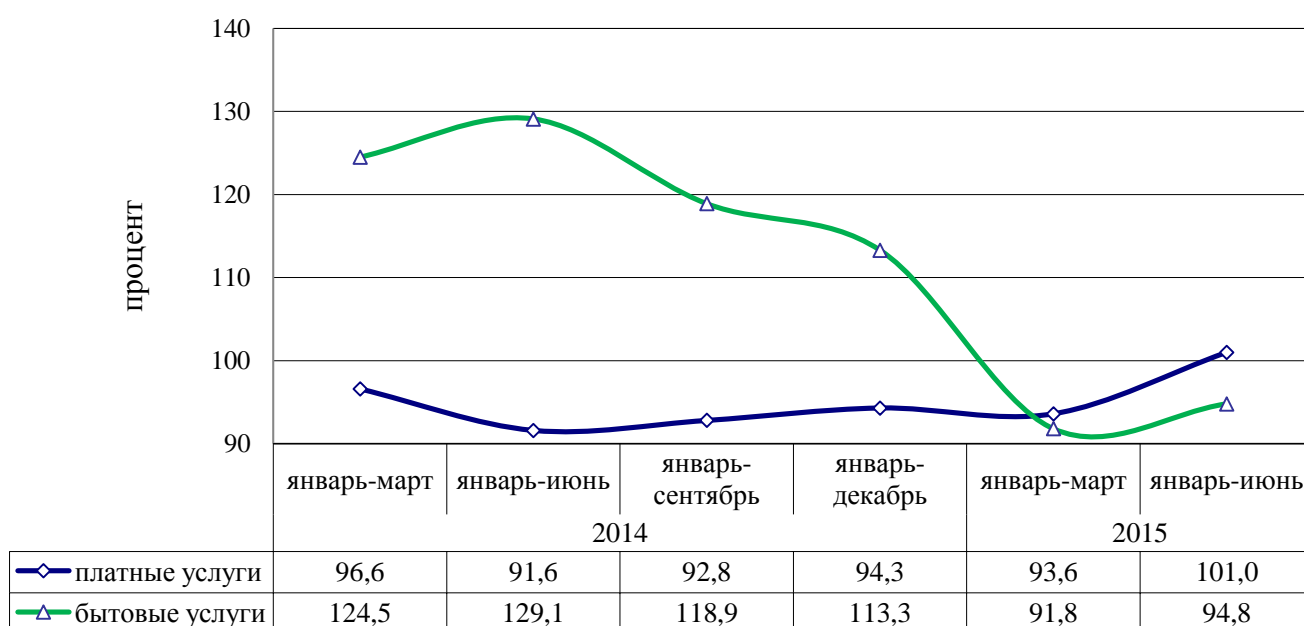
Развитие инфраструктуры предприятий общественного питания происходило главным образом за счет роста количества предприятий общедоступной сети. В январе – июне 2015 года за счет нового строительства были открыты такие объекты, как ресторан PANORAMA A.S.P. (130 мест), паб Shamrock (60 мест), предприятие быстрого обслуживания «Сабвей» (30 мест) и другие. Также в отчетном периоде за счет проведения капитального ремонта и реконструкции состоялось открытие таких объектов, как PrimaVera (100 мест), кафе «Люблю и Благодарю» (40 мест) и другие.

По состоянию на 01.07.2015 в городе работает 2164 предприятия общественного питания (на 156,6 тысячи мест), в том числе 1451 предприятие общедоступной сети (на 91 тысячу мест). Обеспеченность местами предприятий общественного питания на 01.07.2015 составила 107,2 места на 1000 жителей, обеспеченность местами предприятий общедоступной сети – 62,3 места на 1000 жителей<sup>1</sup>.

---

1. Показатель рассчитан исходя из численности населения муниципального образования «город Екатеринбург» на 01.01.2015 – 1461,4 тысячи человек.

*Динамика объема платных услуг по крупным и средним предприятиям, процент  
(период текущего года к соответствующему периоду прошлого года,  
в сопоставимых ценах)*



В первом полугодии 2015 года отмечено снижение темпов роста **платных услуг населению**. Сдерживающим фактором роста объема платных услуг является достаточно высокий уровень инфляции (индекс потребительских цен на услуги в январе – июне 2015 года к соответствующему периоду прошлого года составил 113,5 процента).

Объем платных услуг населению (по кругу крупных и средних предприятий) увеличился в сопоставимой оценке по сравнению с январем – июнем 2014 года на 1 процент<sup>1</sup> и составил 36,9 миллиарда рублей (по Российской Федерации – 98,5 процента, по Свердловской области – 102,8 процента).

С начала года наблюдается тенденция снижения спроса населения на отдельные виды **бытовых услуг**. В январе – июне текущего года объем бытовых услуг населению (по кругу крупных и средних организаций) в сопоставимой оценке уменьшился на 5,2 процента<sup>2</sup> к уровню соответствующего периода 2014 года.

По итогам первого полугодия 2015 года сеть предприятий сферы бытового обслуживания населения составляла 5073 объекта (январь – июнь 2014 года – 4817 объектов), общей площадью 557,2 тысячи квадратного метра (январь – июнь 2014 года – 531,4 тысячи квадратного метра).

1. По оценке Департамента экономики Администрации города Екатеринбурга, с учетом индекса потребительских цен (тарифов) на услуги населению по Свердловской области за январь-июнь 2015 года – 113,5 процента.

2. По оценке Департамента экономики Администрации города Екатеринбурга, с учетом индекса потребительских цен (тарифов) на бытовые услуги населению по Свердловской области за январь-июнь 2015 года – 111,8 процентов.

## *Структура сети предприятий сферы обслуживания<sup>1</sup>*

Наименование услуги	Открыто	Закрыто	Прирост	Всего предприятий
Парикмахерские, косметологические и маникюрные услуги	56	32	24	1058
Оздоровительные услуги (сауны, солярии, массажные салоны)	21	13	8	364
Ремонт обуви	9	4	5	342
Швейные и трикотажные ателье	6	4	2	421
Изготовление и установка окон	1	0	1	257
Фотоуслуги	14	8	6	275
Копировальные услуги	3	0	3	154
Услуги ломбардов	16	9	7	246
Услуги фитнес-центров	2	0	2	221
Ремонт электробытовых машин и приборов, бытовой радиоэлектронной аппаратуры	3	2	1	162
Изготовление дверей	4	2	2	136
Услуги прачечных и химчисток	5	3	2	153
Изготовление ключей	8	4	4	93
Ремонт квартир	6	3	3	125
Услуги проката	6	4	2	129
Ремонт сотовых телефонов	7	5	2	112
Ритуальные услуги	1	0	1	88
Услуги культурно-развлекательных заведений	0	0	0	80
Услуги ювелирных мастерских	4	0	4	119
Ремонт часов	1	0	1	66
Услуги клининговых компаний	0	0	0	82
Организация праздников	4	2	2	107
Изготовление печатей и штампов	0	0	0	40
Услуги компьютерных клубов	0	0	0	13
Организация аттракционов	1	0	1	37
Услуги типографий	2	0	2	89
Резка стекла	0	0	0	33
Услуги брачных агентств	0	0	0	10
Услуги нянь и гувернанток	0	0	0	16
Обслуживание домофонов	0	0	0	45
Итого	180	95	85	5073

Обеспеченность площадями предприятий бытового обслуживания на 01.07.2015 составила 381,3 квадратного метра на 1000 горожан<sup>2</sup>. Ниже среднегородского уровня обеспеченность площадями предприятий сферы

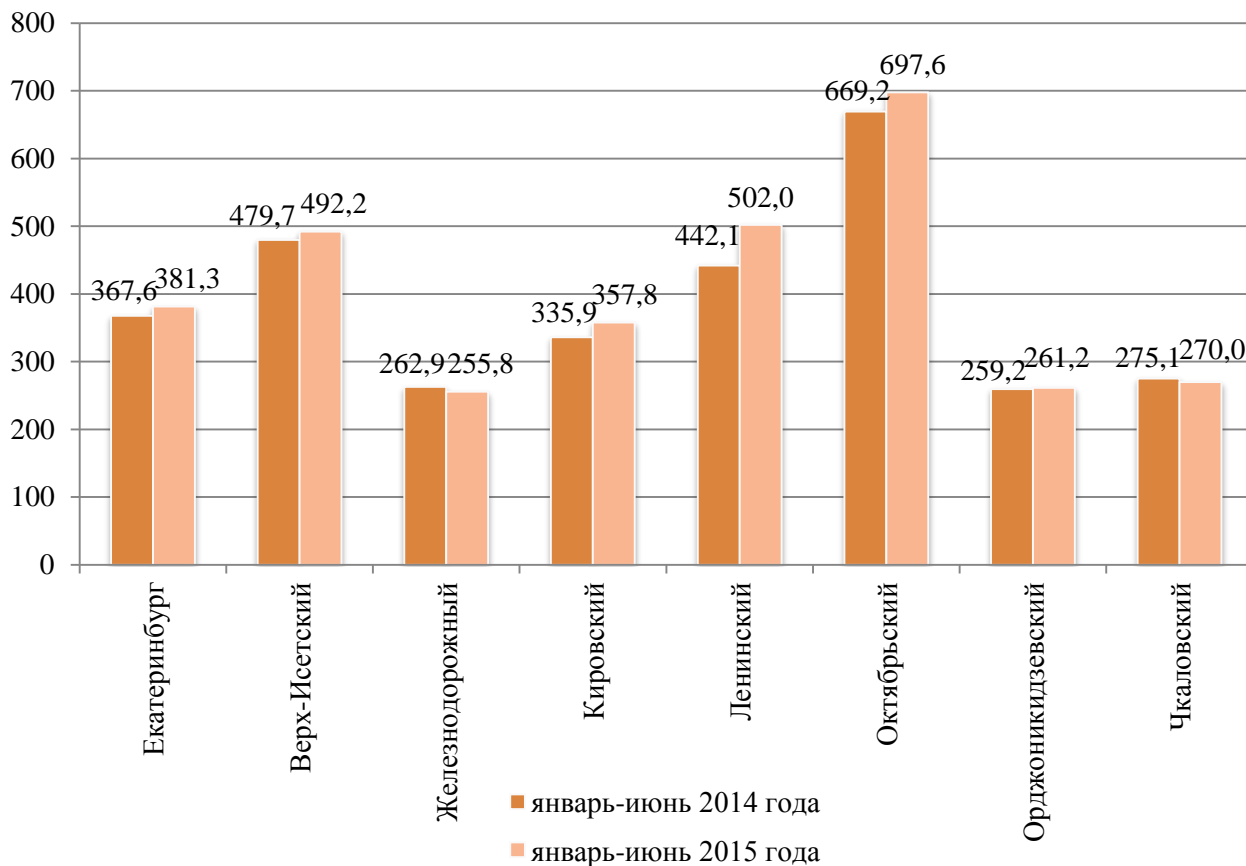
1. По данным Комитета по организации бытового обслуживания населения Администрации города Екатеринбурга.

2. Показатель рассчитан исходя из численности населения муниципального образования «город Екатеринбург» на 01.01.2015 – 1461,4 тысячи человек.



обслуживания в Орджоникидзевском, Чкаловском, Железнодорожном и Кировском районах.

*Обеспеченность районов города площадями предприятий сферы бытового обслуживания (квадратных метров на 1000 жителей)*



В рамках реализации стратегического проекта «Деловые центры Екатеринбурга» за январь – июнь 2015 года за счет нового строительства введена в эксплуатацию третья очередь делового центра класса «В+» Clever Park по улице Ткачей (общая площадь – 14,2 тысячи квадратных метров).

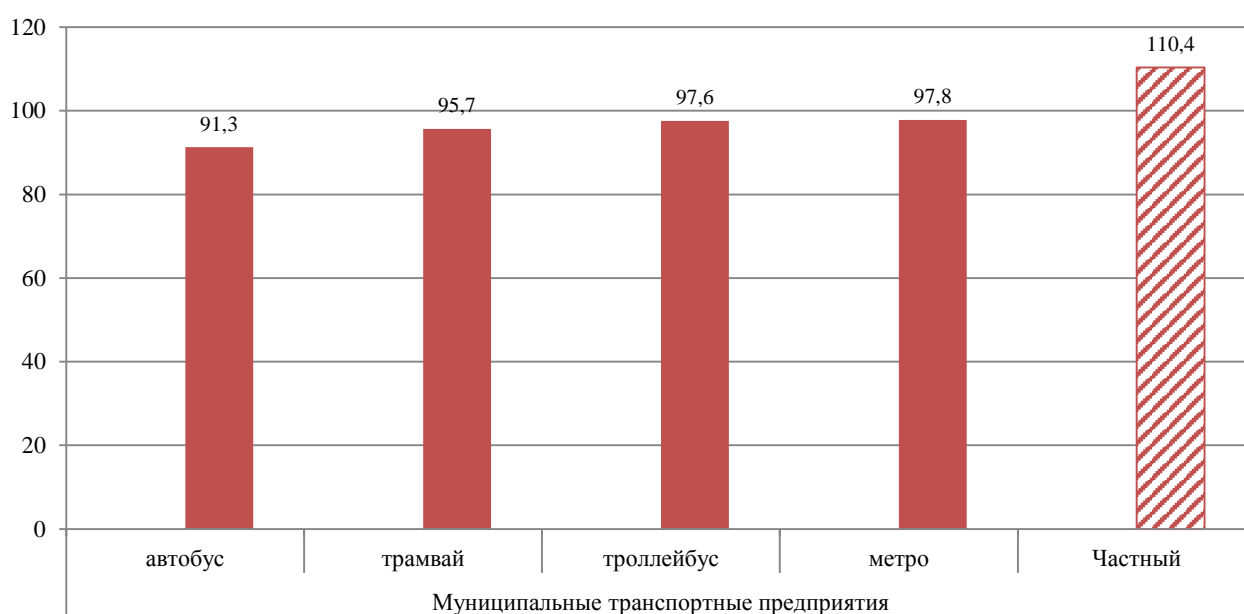
### **5. Формирование сбалансированной транспортной системы города**

**Городской транспорт.** В первом полугодии текущего года общий объем перевозки пассажиров городским общественным транспортом составил 145,7 миллиона пассажиров, что не многим ниже уровня аналогичного периода 2014 года (146,3 миллиона пассажиров). Объем перевозки пассажиров частным транспортом увеличился на 10,4 процента по сравнению с аналогичным периодом прошлого года. В то же время наблюдается снижение объема перевозок пассажиров муниципальным транспортом (на 4,4 процента).

Снижение доли перевозки пассажиров муниципальным транспортом в общем объеме перевозки транспортом общего пользования вызвано перераспределением пассажиропотока в пользу коммерческого транспорта.

В январе – июне 2015 года доходы от перевозки муниципальным транспортом сократились на 3,8 процента. В том числе доходы от перевозки пассажиров Екатеринбургским муниципальным унитарным предприятием «Муниципальное объединение автобусных предприятий» сократились на 7,3 процента, Екатеринбургским муниципальным унитарным предприятием «Трамвайно-троллейбусное управление» – на 2,9 процента, Екатеринбургским муниципальным унитарным предприятием «Екатеринбургский метрополитен» – на 3,2 процента. Снижение доходов от перевозки пассажиров муниципальным транспортом объясняется сокращением объемов перевозок.

*Изменение перевозки пассажиров по видам транспорта  
(I полугодие 2015 года в процентах к аналогичному периоду прошлого года)*



В первом полугодии 2015 года с использованием электронной транспортной карты «ЕКАРТА» выполнено 52854,9 тысячи перевозок, что ниже значения аналогичного периода прошлого года на 2,5 процента. Значительных изменений в структуре перевозок с использованием электронной транспортной карты «ЕКАРТА» не произошло. Наибольшая доля в общем объеме перевозок с использованием электронной транспортной карты «ЕКАРТА» по-прежнему приходится на перевозки пассажиров трамваем (42,3 процента).

## **6. Развитие гражданского общества и местного самоуправления**

**Правопорядок.** По итогам первого полугодия 2015 года количество зарегистрированных преступлений увеличилось на 3,2 процента и составило 11661 единицу. Количество тяжких и особо тяжких преступлений сократилось на 10,4 процента и составило 3161 единицу, количество грабежей так же сократилось на 16,9 процента и составило 334. Это объясняется проведением мероприятий подразделениями Управления министерства внутренних дел России по городу

Екатеринбургу, направленных на снижение уровня преступности и повышения работы по профилактике преступлений.

Количество зарегистрированных разбоев увеличилось на 16,5 процента до 92 единиц за счет преступлений, совершенных в состоянии алкогольного опьянения и лицами, ранее привлекавшимися к уголовной ответственности. Количество краж увеличилось на 6,8 процента до 5213 единиц.

Число преступлений, совершенных несовершеннолетними гражданами или при их участии, по сравнению с аналогичным периодом 2014 года увеличилось на 45,7 процента (290 единиц), в результате снижения эффективности работы с несовершеннолетними по профилактике преступлений.

Общая раскрываемость преступлений в первом полугодии 2015 года увеличилась по сравнению с первым полугодием 2014 года на 0,6 процентных пункта и составила 46,2 процента. Раскрываемость тяжких и особо тяжких преступлений снизилась на 0,2 процентных пункта и составила 52,8 процента. Отмечается рост количества раскрытых преступлений, совершенных в общественных местах, это объясняется деятельностью общественных формирований по охране общественного порядка и внедрением системы видеонаблюдения на улицах города и в общественных местах. Количество раскрытых разбоев и грабежей снизилось по отношению к аналогичному периоду прошлого года на 76,2 и 85,4 процента соответственно. Это объясняется нехваткой кадров в подразделениях Управления министерства внутренних дел России по городу Екатеринбургу.

В январе-июне 2015 года количество выявленных административных правонарушений сократилось до 369956 единиц (530262 единицы в январе-июне 2014 года), что составляет 69,8 процента к уровню аналогичного периода прошлого года, в том числе количество административных правонарушений по линии безопасности дорожного движения составило 319350 единиц.

В первом полугодии 2015 года отмечается снижение дорожно-транспортных происшествий с участием детей на 27,6 процента по отношению к аналогичному периоду прошлого года, и снижение количества дорожно-транспортных происшествий с пострадавшими на 22,8 процента. Такое снижение объясняется проведением занятий и бесед с детьми и их родителями по безопасности дорожного движения учителями и инспекторами Государственной инспекции безопасности дорожного движения, а так же проведением социально-значимых акций.

## **7. Генеральный план города Екатеринбурга – город для человека**

**Строительство.** Объем работ и услуг, выполненных по виду деятельности «строительство» собственными силами крупных и средних организаций, составил в январе – июне 2015 года 12678,5 миллиона рублей (88,6 процента к уровню соответствующего периода 2014 года в действующих ценах). По организациям, относящимся к виду экономической деятельности «строительство», объем выполненных работ и услуг за рассматриваемый период составил 11205,6 миллиона рублей (86,3 процента к уровню аналогичного периода 2014 года в действующих ценах), по организациям других видов деятельности – 1472,9 миллиона рублей

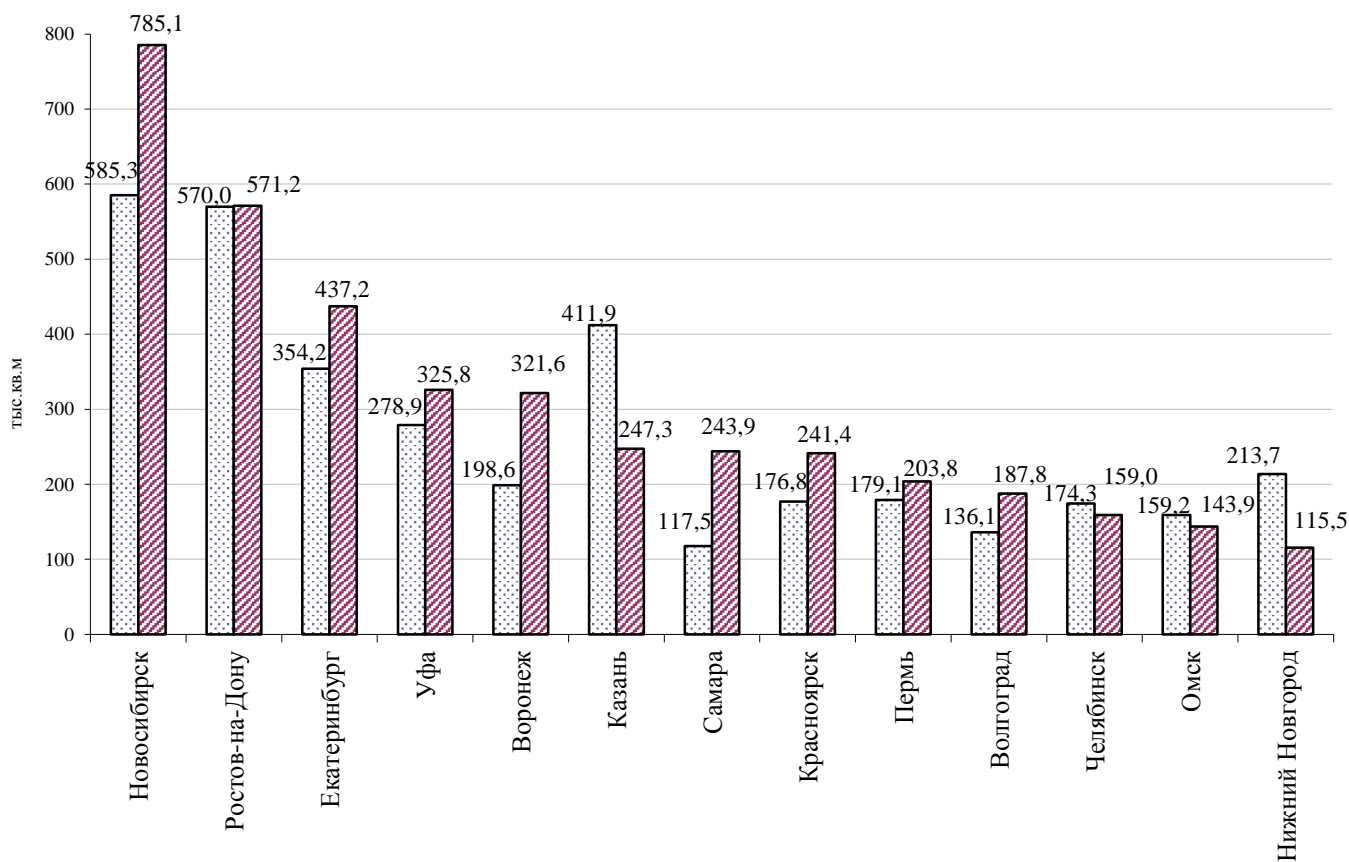
(111,1 процента к уровню соответствующего периода 2014 года в действующих ценах).

Крупными и средними организациями за январь – июнь 2015 года выполнено строительно-монтажных работ хозяйственным способом на сумму 243,6 миллиона рублей (114,2 процента к уровню января – июня 2014 года в действующих ценах).

За январь – июнь 2015 года в Екатеринбурге введено в эксплуатацию 437,2 тысячи квадратных метров общей площади жилых домов (123,4 % к уровню января – июня 2014 года). Индивидуальными застройщиками введено 97,4 тысячи квадратных метров общей площади жилья (114,2 % к уровню января – июня 2014 года). Доля Екатеринбурга в объеме строительства многоквартирных домов Свердловской области в январе – июне 2015 года составила 37,4 процента, в общем объеме индивидуального жилищного строительства – 14,9 процента.

В январе – июне 2015 года наибольшие объемы ввода жилья в городах-миллионниках Российской Федерации зафиксированы в Новосибирске (785,1 тысячи квадратных метров), Ростове-на-Дону (571,2 тысячи квадратных метров), Уфе (325,8 тысячи квадратных метров) и Воронеже (321,6 тысячи квадратных метров). Положительная динамика объема ввода жилья наблюдалась в Самаре (в 2,1 раза), Красноярске (в 1,4 раза), Волгограде (в 1,4 раза), Перми (в 1,1 раза).

#### *Ввод в действие общей площади жилых домов*



- ▨ Ввод в действие общей площади жилых домов январь-июнь 2014 года
- ▨ Ввод в действие общей площади жилых домов январь-июнь 2015 года

В январе – июне 2015 года по сравнению с аналогичным периодом прошлого года увеличилась на 5,9 процента средняя стоимость строительства одного квадратного метра жилых домов квартирного типа (без учета общежитий и индивидуальных жилых домов, построенных населением), которая составила 44010 рублей. По данным Некоммерческого партнерства «Уральская палата недвижимости» на 29.06.2015 средняя стоимость предложения одного квадратного метра жилья, выставленного на продажу на вторичном рынке жилья Екатеринбурга, составила 74109 рублей<sup>1</sup>. С начала 2015 года наблюдается уменьшение цен предложения жилья на вторичном рынке Екатеринбурга на 2,8 процента.

---

1. Анализ рынка недвижимости Екатеринбурга (вторичный рынок жилья) 02.07.2015 [<http://upn.ru/analytics/1793/2015/7/16227.htm>].