

**Администрация
города Екатеринбурга**

**Департамент
экономики**

**Екатеринбург:
мониторинг
социально - экономического
развития города
в январе – июне 2016 года**

2016

Оглавление

Основные макроэкономические показатели развития Екатеринбурга за январь – июнь 2016 года в сравнении со Свердловской областью и Российской Федерацией .	3
Главные тенденции января – июня 2016 года в экономике и социальной сфере Екатеринбурга.....	5
1. Сохранение и развитие человеческого потенциала.....	6
2. Екатеринбург – межрегиональный инновационно ориентированный промышленно-финансовый центр	8
3. Развитие и модернизация жилищно-коммунального комплекса города.....	19
4. Развитие рынка товаров и услуг	21
5. Формирование сбалансированной транспортной системы города.....	24
6. Развитие гражданского общества и местного самоуправления	26
7. Генеральный план города Екатеринбурга – город для человека	27

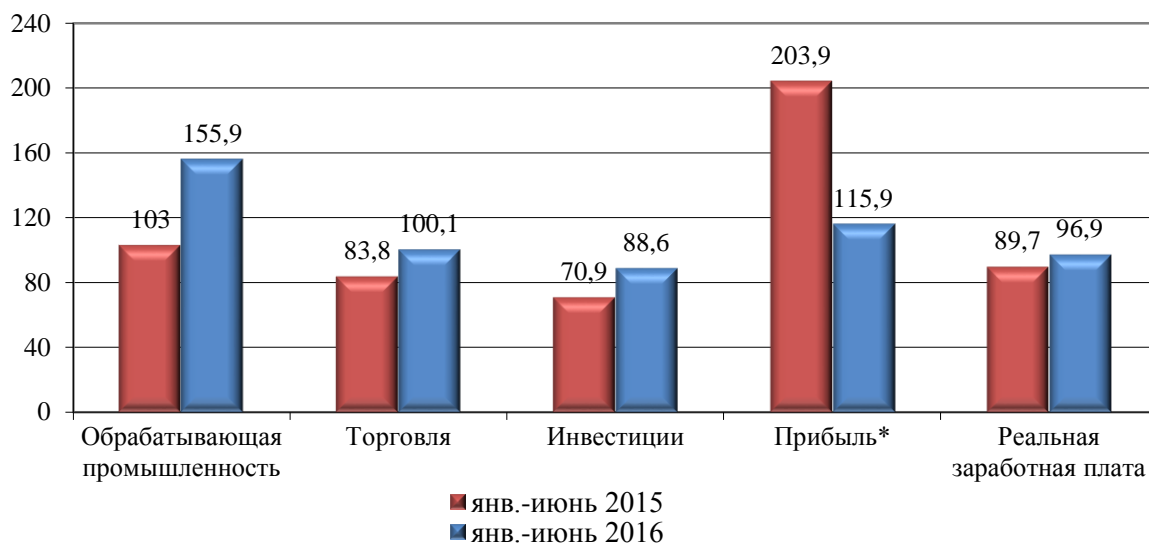
Информация составлена на основе данных Росстата, Свердловскстата, Екатеринбургского городского отдела государственной статистики и отчетов органов Администрации города Екатеринбурга о достижении контрольных параметров.

**Основные макроэкономические показатели развития Екатеринбурга
за январь – июнь 2016 года в сравнении со Свердловской областью и
Российской Федерацией**

Показатель	Единица измерения	Екатеринбург		Контрольное значение 2016 год	Свердл. обл.	РФ ¹
		январь – июнь 2015 год	январь – июнь 2016 год		январь – июнь 2016 год	январь – июнь 2016 год
Индикаторы экономического развития						
Индекс промышленного производства по крупным и средним организациям обрабатывающих производств (к аналогичному периоду прошлого года)	Процент	103,0	155,9	100,6	104,4 ¹	99,1
Отгрузка товаров собственного производства по крупным и средним организациям обрабатывающих производств (в действующих ценах к аналогичному периоду прошлого года)	Процент	127,6	128,8	-	99,6	103,3
Оборот розничной торговли по крупным и средним предприятиям в сопоставимых ценах к аналогичному периоду прошлого года	Процент	83,8	100,1	98,0	94,7 ¹	94,3
Инвестиции в основной капитал в сопоставимых ценах к аналогичному периоду прошлого года	Процент	70,9 ²	88,6 ²	93,3 ²	109,3 ¹	95,7 ^{1,3}
Ввод жилых домов к соответствующему периоду прошлого года	Процент	123,4	93,1	-	78,4	90,8
Прибыль (с учетом убытков) к аналогичному периоду прошлого года в действующих ценах ⁴	Процент	203,9	115,9	-	82,0	92,2
Сводный индекс потребительских цен на товары и услуги						
- июнь 2016 года к декабрю 2015 года	Процент	108,6	103,4	-	103,4	103,3
- июнь 2016 года к июню 2015 года	Процент	114,8	108,6	-	108,6	107,5

Показатель	Единица измерения	Екатеринбург		Контрольное значение 2016 год	Свердл. обл. январь – июнь 2016 год	РФ ¹ январь – июнь 2016 год
		январь – июнь 2015 год	январь – июнь 2016 год			
- январь-июнь 2016 года к январю-июню 2015 года	Процент	116,0	108,5	107,4	108,5	107,8
Социальные индикаторы						
Реальная заработная плата по крупным и средним организациям - июнь 2016 года к июню 2015 года - январь-июнь 2016 года к январю-июню 2015 года	Процент	91,3 89,7	98,3 96,9	- 101,6	97,7 96,9	101,4 ³ 100,0 ³
Средняя заработная плата по крупным и средним организациям - за июнь - за январь-июнь	Рубль	41720 39052	46730 42786	- -	38906 35771	38590 ³ 35730 ³
<i>по отношению к среднероссийскому значению (за январь-июнь)</i>	Процент	<i>124,0</i>	<i>119,7</i>	-	<i>100,1</i>	-
Уровень безработицы (на конец периода)	Процент	0,48	0,88	0,95	1,6	1,3
Задолженность по заработной плате (на конец периода)	Миллион рублей	0	0	0	8,3	3804
<i>задолженность по заработной плате (на конец периода) в расчете на душу населения</i>	<i>Рубль</i>	-	-	-	<i>1,9</i>	<i>25,9</i>
<p>1. По полному кругу организаций. 2. По крупным и средним организациям. 3. Оценка Росстата. 4. Данные за январь – май соответствующего года по сопоставимому кругу крупных и средних предприятий.</p>						

*Индикаторы развития Екатеринбурга в январе – июне 2015 – 2016 годов
(в процентах к соответствующему периоду предыдущего года)*



* Данные за январь – май в процентах к соответствующему периоду прошлого года в действующих ценах.

***Главные тенденции января – июня 2016 года в экономике
и социальной сфере Екатеринбурга***

Основные макроэкономические показатели отражают умеренную динамику темпов роста экономики города.

По итогам января – июня 2016 года в Екатеринбурге отмечено увеличение физических объемов промышленного производства. За январь – июнь индекс промышленного производства крупных и средних обрабатывающих предприятий города составил 155,9 процента, отгрузка увеличилась на 28,8 процента. Наибольший рост физических объемов производства зафиксирован в производстве машин и оборудования (индекс составил 322,5 процента), в производстве электрооборудования, электронного и оптического оборудования (индекс составил 160,7 процента).

На потребительском рынке Екатеринбурга наблюдается стабилизация ситуации. По оперативным данным, за январь – июнь 2016 года товарооборот по крупным и средним организациям достиг 112,8 миллиарда рублей, а темп роста в сопоставимой оценке к аналогичному периоду прошлого года составил 100,1 процента. На развитие потребительского рынка Екатеринбурга негативное влияние оказали такие факторы, как снижение темпов роста платежеспособного спроса на рынке дорогостоящих товаров, низкая потребительская уверенность населения, достаточно высокий уровень инфляции, сформировавшаяся долговая нагрузка на население.

По итогам первого полугодия 2016 года произошло снижение объема инвестиций в основной капитал (на 11,4 процента в сопоставимой оценке). Объем ввода жилья по Екатеринбургу за январь – июнь 2016 года составил 407,1 тысячи квадратных метров, что на 6,9 процента ниже уровня соответствующего периода прошлого года.

Уровень безработицы к концу июня 2016 года составил 0,88 процента (на конец июня 2015 года – 0,74 процента). Количество зарегистрированных безработных увеличилось с 5341 человека в конце июня 2015 года до 6357 человек в конце июня 2016 года. По-прежнему сохраняется высокий спрос на рабочую силу – на конец июня 2016 года работодателями заявлено 17257 вакансий, что в 2,7 раза больше числа зарегистрированных безработных. Среднесписочная численность работающих на крупных и средних предприятиях Екатеринбурга за январь – июнь 2016 года составила 439,5 тысячи человек.

1. Сохранение и развитие человеческого потенциала

Демография. В январе – июне 2016 года рост численности населения Екатеринбурга продолжился за счет естественного прироста (2894 человека) и миграционного прироста (62 человека).

По оперативным данным органов статистики, в январе – июне 2016 года в Екатеринбурге родились живыми 11145 человек, что на 175 человек больше, чем в соответствующем периоде 2015 года (101,6 процента к уровню аналогичного периода 2015 года).

Смертность населения снизилась по сравнению с аналогичным периодом прошлого года на 1,7 процента или на 145 человек, за первое полугодие 2016 года умерло 8251 человек. По итогам января – июня 2016 года показатель младенческой смертности составил 5,6 человека на 1000 родившихся (количество детей, умерших в возрасте до одного года, составило 62 человека).

Таким образом, естественный прирост населения в Екатеринбурге за январь – июнь 2016 года увеличился на 12,4 процента по сравнению с аналогичным периодом 2015 года и составил 2894 человека.

За январь – июнь 2016 года в Екатеринбург прибыло 18888 человек, из них 45,5 процента – внутрирегиональная миграция, 40,3 процента – межрегиональная и 14,2 процента – международная. Выбыло с территории Екатеринбурга 18826 человек. Миграционный прирост за январь – июнь 2016 года составил 62 человека. Снижение миграционного прироста связано с ростом количества выбывшего населения, которые выбыли с места пребывания на прежнее место жительства (на 27,1 процента к январю – июню 2015 года).

Органами ЗАГС города Екатеринбурга за январь – июнь текущего года зарегистрирован 4581 брак (90,4 процента к уровню 2015 года) и 3104 развода (104,6 процента к уровню 2015 года). Таким образом, в январе – июне 2016 года на один развод приходилось 1,48 зарегистрированных брака (в январе – июне 2015 года – 1,71).

Здравоохранение. Количество пролеченных больных в муниципальных стационарах за январь – июнь 2016 года снизилось по сравнению с аналогичным периодом 2015 годом и составило 112,5 тысячи человек (за январь – июнь 2015 года – 115,6 тысячи человек), что связано со снижением нормативов оказания стационарной помощи в 2016 году. Количество посещений в муниципальных амбулаторно-поликлинических учреждениях в первом полугодии 2016 года осталось

на уровне 2015 года и составило 5903,8 тысячи посещений (в первом полугодии 2015 года – 5883,0 тысячи посещений). Количество вызовов бригад скорой медицинской помощи в первом полугодии 2016 года сохранилось на уровне аналогичного периода 2015 года и составило 194,4 тысячи вызовов (в 2015 году – 196,1 тысячи вызовов).

В связи с увеличением числа мест в дневных стационарах МАУЗ «Центральная городская больница № 3», МАУ «Детская городская клиническая больница № 9» количество пролеченных больных в муниципальных дневных стационарах при амбулаторно-поликлинических учреждениях за первое полугодие 2016 года достигло 37,3 тысячи человек, что на 11,1 процента выше аналогичного периода предыдущего года.

Культура. Число зрителей в муниципальных театрах за январь – июнь 2016 года относительно аналогичного периода 2015 года увеличилось и составило 167,5 тысячи человек (за январь – июнь 2015 года – 162,7 тысячи человек). Как следствие, вырос объем выручки от продажи билетов на 23,4 процента (54,3 миллиона рублей).

Количество массовых мероприятий в муниципальных культурно-досуговых центрах в первом полугодии 2016 сократилось на 6,7 процента относительно аналогичного периода 2015 года и составило 1813 единиц. Количество участников массовых мероприятий осталось на уровне 2015 года и составило 276 тысяч человек (за январь – июнь 2015 года – 275,2 тысячи человек). Выручка от продажи билетов в культурно-досуговых центрах увеличилась на 9 процентов и составила 9,7 миллиона рублей, что связано с увеличением затрат на проведение мероприятий и, как следствие, увеличение стоимости билетов.

Количество концертов в Муниципальном бюджетном учреждении культуры «Концертное объединение «Городской дом музыки» осталось на уровне 2015 года и за январь – июнь 2016 составило 202 единицы. Объем выручки от продажи билетов увеличился на 2,8 процента (2,6 миллиона рублей).

Количество киносеансов в муниципальных кинотеатрах в январе – июне 2016 года составило 12645 единиц, по сравнению с аналогичным периодом прошлого года произошло сокращение на 5,1 процента, что связано с проведением в отчетном периоде технических работ с кинопроекторным оборудованием в кинотеатре «Салют», а также в связи с проведением в кинотеатрах коммерческих и благотворительных мероприятий. Число зрителей в муниципальных кинотеатрах уменьшилось на 6,5 процента и составило 295,4 тысячи человек. За первое полугодие 2016 года число концертов в Киноконцертном театре «Космос» увеличилось на 4 единицы и составило 32 единицы. Количество общественных мероприятий в Киноконцертном театре «Космос» за январь – июнь 2016 года относительно аналогичного периода 2015 года сократилось на 15 единиц и составило 17 единиц, снижение показателя связано с отказом организаций от проведения корпоративных мероприятий на крупных городских площадках в пользу бюджетных форм организации таких мероприятий.

В первом полугодии 2016 года в целях совершенствования библиотечного обслуживания населения продолжалась работа по оптимизации книжного фонда

муниципальных библиотек Екатеринбурга. Списание книг и книгоиздательской продукции составило 4,1 тысячи экземпляров, приобретение – 23,3 тысячи экземпляров книг и книгоиздательской продукции. Книговыдача в муниципальных библиотеках составила 2466 тысяч экземпляров (в первом полугодии 2015 года – 2507 тысяч экземпляров). Количество заявок пользователей библиотек, выполненных с помощью новых технологий, в январе – июне 2016 года сохранилось на уровне аналогичного периода 2015 года и составило 101,6 тысячи единиц (в январе – июне 2015 года – 102 тысячи единиц).

Количество посетителей муниципальных музеев за январь – июнь 2016 года сократилось на 13,4 процента по сравнению с аналогичным периодом прошлого года и составило 189,4 тысячи человек, что связано с закрытием с начала 2016 года Муниципального автономного учреждения культуры «Екатеринбургский музей изобразительных искусств» (по адресу: ул. Вайнера, 11) на реконструкцию объекта для реализации проекта «Эрмитаж-Урал».

Количество посетителей Муниципального бюджетного учреждения культуры «Екатеринбургский зоопарк» в сравнении с аналогичным периодом 2015 года сократилось на 13,1 процента и составило 251,1 тысячи человек.

Количество посетителей Муниципального бюджетного учреждения культуры «Екатеринбургский центральный парк культуры и отдыха им. В.В. Маяковского» сократилось на 5,6 процента относительно первого полугодия 2015 года и составило 1302,2 тысячи человек (за январь – июнь 2015 года – 1380 тысяч человек), что связано с перераспределением запланированных мероприятий в 2016 году. Во втором квартале 2016 года выручка от продажи билетов на аттракционы в Муниципальном бюджетном учреждении культуры «Екатеринбургский центральный парк культуры и отдыха им. В.В. Маяковского» увеличилась на 19,2 процента и составила 28,6 миллиона рублей.

2. Екатеринбург – межрегиональный инновационно ориентированный промышленно-финансовый центр

Промышленность. По итогам января – июня 2016 года в Екатеринбурге наблюдается увеличение объемов промышленного производства. Индекс промышленного производства на крупных и средних предприятиях города Екатеринбурга за январь – июнь 2016 года составил 143,6 процента, в том числе по обрабатывающим предприятиям – 155,9 процента (отгрузка составила 128,8 процента к уровню января – июня 2015 года). В Свердловской области и в целом по Российской Федерации также зафиксировано увеличение объемов промышленного производства, но отмечены более низкие темпы роста в сравнении с Екатеринбургом.

Индекс промышленного производства за январь – июнь 2016 года

Показатель	Екатеринбург	Свердловская область ¹	РФ ¹
Индекс промышленного производства по крупным и средним организациям, в процентах	143,6	104,9	100,4

Показатель	Екатеринбург	Свердловская область ¹	РФ ¹
Добыча полезных ископаемых	330,2	105,3	102,6
Обрабатывающие производства	155,9	104,4	99,1
Производство и распределение электроэнергии, газа и воды	95,5	106,9	100,4

1. По полному кругу предприятий с учетом поправки на неформальную деятельность.

В первом полугодии 2016 года индекс производства **пищевых продуктов** составил 99,9 процента, отгрузка увеличилась на 18,2 процента. В январе – июне 2016 года по отношению к январю – июню 2015 года увеличились объемы производства какао, шоколада и сахаристых кондитерских изделий в 1,4 раза, муки из зерновых культур, растительных и других культур – в 1,2 раза, масла и жиров – в 1,1 раза. В то же время наблюдается снижение объемов производства мяса и субпродуктов в 1,3 раза, сливок – в 1,3 раза, пива – в 1,2 раза.

В рассматриваемом периоде индекс производства предприятий, выпускающих **транспортные средства и оборудование**, составил 75 процентов, отгрузка – 125,5 процента. По основным видам продукции данной группировки к уровню января – июня 2015 года в 2,2 раза увеличилось производство машин для городского коммунального хозяйства. В то же время производство транспортных средств для технического обслуживания и ремонта железнодорожных или трамвайных путей уменьшилось в 3,2 раза, гражданских самолетов – в 2 раза.

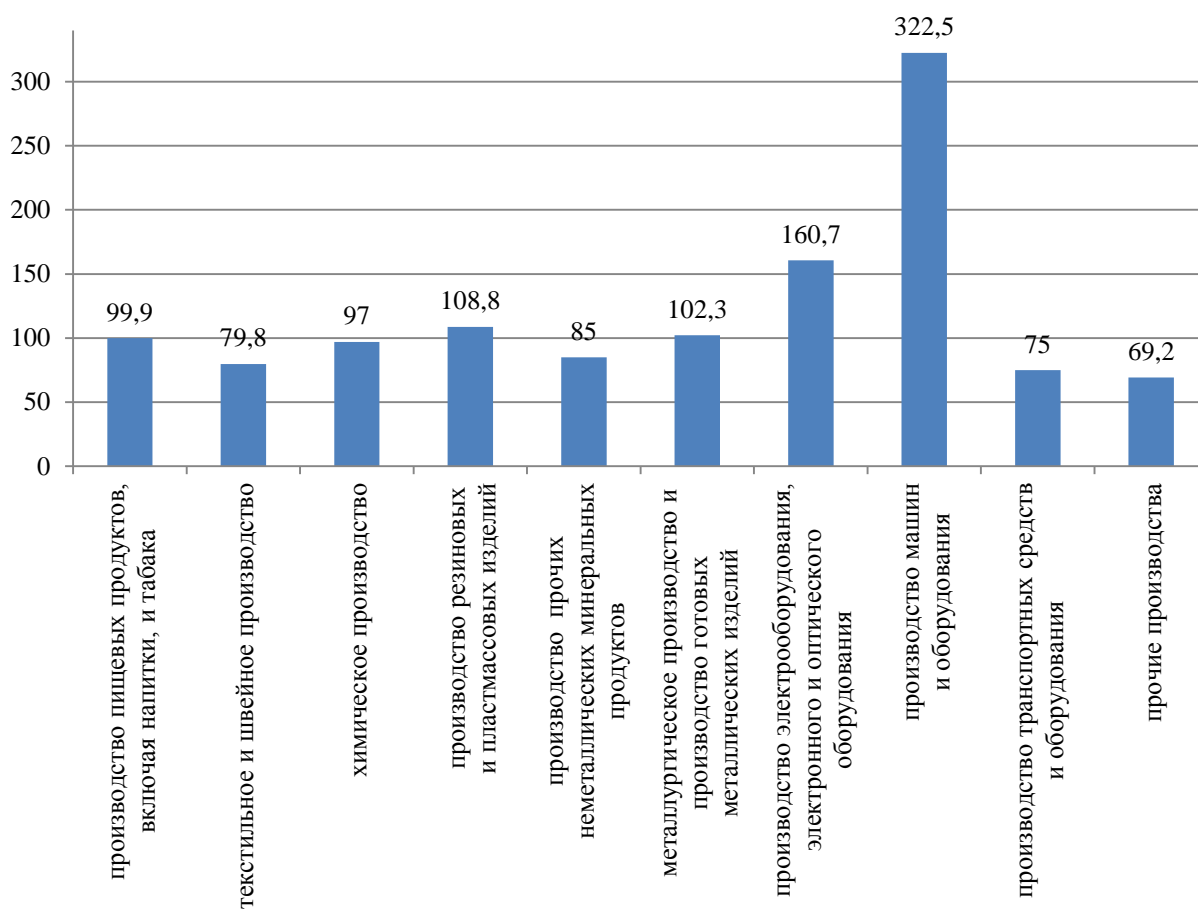
На предприятиях, выпускающих **машины и оборудование** (без производства оружия и боеприпасов) в январе – июне 2016 года индекс производства составил 322,5 процента, отгрузка – 137,4 процента. По основным видам продукции данной группировки к уровню января – июня 2015 года объемы производства станков-качалок для нефтяной промышленности сократились в 3,8 раза, теплообменников и машин для сжижения воздуха и прочих газов – в 2,2 раза. В то же время увеличилось производство дробилок для кормов в 3 раза, воздушных и вакуумных насосов, воздушных и газовых компрессоров – в 2,3 раза, оборудования для производства пищевых продуктов, напитков и табачных изделий – в 1,7 раза, машин для дробления, измельчения, размалывания грунта, камня, руд и других минеральных ископаемых – в 1,4 раза.

В **металлургии** в первом полугодии 2016 года отмечено увеличение объемов отгруженной продукции собственного производства на 16,4 процента (индекс производства составил 102,3 процента). В рассматриваемом периоде относительно аналогичного периода предыдущего года увеличились объемы производства рабочих сменных инструментов для станков или для ручного инструмента в 6,8 раза, слитков, прочих первичных форм и полуфабрикатов из прочих легированных сталей – в 1,2 раза. В этом же периоде произошло снижение объемов производства крепежных изделий, мелких крепежных винтов в 2,9 раза, резервуаров, цистерн, баков и аналогичных емкостей из металлов вместимостью более 300 л – в 1,6 раза.

В январе – июне 2016 года индекс производства **электрооборудования, электронного и оптического оборудования** составил 160,7 процента, отгрузка увеличилась на 20,7 процента. В частности, в январе – июне 2016 года по

отношению к соответствующему периоду прошлого года увеличился объем производства комплектов электрической аппаратуры коммутации и/или защиты в 1,9 раза, приборов и аппаратуры для автоматического регулирования – в 1,9 раза, электрических трансформаторов – в 1,8 раза, навигационных, метеорологических, геодезических, геофизических и прочих приборов и инструментов – в 1,8 раза, медицинских изделий – в 1,7 раза. Вместе с тем отмечено уменьшение объемов производства комплектной электропроводки для автомобильных двигателей в 7,6 раза, светильников и осветительных устройств – в 3,8 раза, передающей аппаратуры для радиосвязи, радиовещания и телевидения – в 2,1 раза.

Индекс промышленного производства по основным видам обрабатывающих производств в городе Екатеринбурге за январь – июнь 2016 года



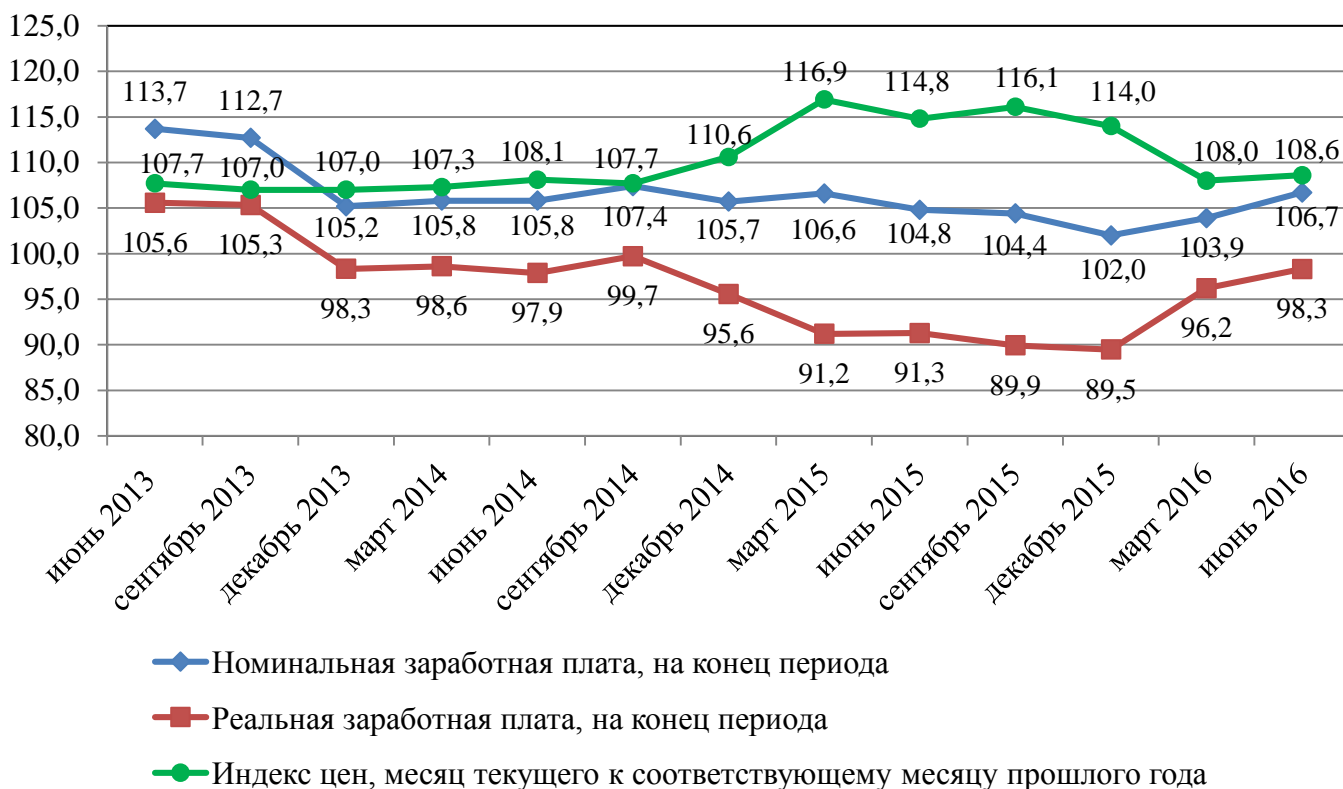
В январе – июне 2016 года индекс производства **прочих неметаллических минеральных продуктов** составил 85 процентов, отгрузка увеличилась в 1,4 раза. По основным видам продукции данной группировки отмечен рост производства прочих строительных железобетонных сборных конструкций в 3,6 раза, сборных железобетонных конструкций фундаментов – в 3 раза, сборных железобетонных конструкций и деталей специального назначения – в 2,8 раза. В то же время произошло сокращение производства сборных строительных неармированных блоков и прочих изделий для зданий и сооружений из цемента в 3,7 раза, строительных изделий из гипса – в 2,7 раза,

В первом полугодии 2016 года отгрузка предприятий **химического производства** составила 115,6 процента (индекс промышленного производства – 97,0 процента). В рассматриваемом периоде наблюдалось увеличение объемов производства средств для гигиены в 1,7 раза, жидкого мыла – в 1,7 раза, глицерина – в 1,3 раза. В то же время уменьшились объемы производства дезодорантов и антиперспирантов в 2,8 раза, моющих средств – в 1,7 раза.

Доходы населения.

В июне 2016 года номинальная среднемесячная заработная плата работников крупных и средних организаций Екатеринбурга составила 46730 рублей (за январь – июнь – 42786 рублей), что на 6,7 процента выше уровня июня 2015 года (на 5,1 процента выше уровня января – июня 2015 года). В июне 2016 года индекс реальной заработной платы составил 98,3 процента к июню 2015 года (в январе – июне 2016 года – 96,9 процента к аналогичному периоду прошлого года), что объясняется снижением уровня инфляции в рассматриваемый период (индекс потребительских цен в январе – июне 2016 года составил 108,5, в июне 2016 – 108,6 по отношению к аналогичному периоду прошлого года).

Динамика заработной платы города Екатеринбурга, процент



В январе – июне 2016 года отмечен рост номинальной заработной платы по всем видам экономической деятельности. Наибольший рост номинальной заработной платы отмечен по таким видам экономической деятельности, как обрабатывающие производства, производство и распределение электроэнергии, газа

и воды, оптовая торговля, кроме торговли автотранспортными средствами и мотоциклами, предоставление прочих коммунальных, социальных и персональных услуг, в том числе деятельность по организации отдыха, культуры и спорта.

*Среднемесячная заработная плата по видам экономической деятельности
Екатеринбурга (по крупным и средним организациям без учета предприятий с
численностью работающих менее 15 человек)*

Показатель	Номинальная заработная плата за январь-июнь 2016 года		Реальная заработная плата, процент
	рубель	процент	
Екатеринбург, всего <i>в том числе:</i>	42786	105,1	96,9
Сельское хозяйство, охота и лесное хозяйство	29706	102,4	94,4
Добыча полезных ископаемых	23741	102,1	94,1
Обрабатывающие производства	45909	108,2	99,7
Производство и распределение электроэнергии, газа и воды	44817	107,5	99,1
Строительство	34657	103,4	95,3
Оптовая и розничная торговля, ремонт автотранспортных средств, мотоциклов, бытовых изделий и предметов личного пользования <i>из них:</i>	35381	105,4	97,1
оптовая торговля, включая торговлю через агентов, кроме торговли автотранспортными средствами и мотоциклами	40744	109,6	101,0
розничная торговля, кроме торговли автотранспортными средствами и мотоциклами	31287	103,8	95,7
Гостиницы и рестораны	29154	103,2	95,1
Транспорт и связь <i>из них:</i>	43627	104,7	96,5
связь	44440	103,0	94,9
Финансовая деятельность	59628	107,2	98,8
Операции с недвижимым имуществом, аренда и предоставление услуг <i>из них:</i>	47501	107,2	98,8
операции с недвижимым имуществом	41023	106,4	98,1
научные исследования и разработки	43468	104,9	96,7
Государственное управление и обеспечение военной безопасности; обязательное социальное обеспечение	43746	105,1	96,9
Образование	37037	104,0	95,9
Здравоохранение и предоставление социальных услуг <i>из них:</i>	37897	101,0	93,1
деятельность в области здравоохранения	38807	100,8	92,9
предоставление социальных услуг	25494	103,0	94,9

Показатель	Номинальная заработная плата за январь-июнь 2016 года		Реальная заработная плата, процент
	рубль	процент	
Предоставление прочих коммунальных, социальных и персональных услуг <i>из них:</i>	35626	109,8	101,2
удаление сточных вод, отходов и аналогичная деятельность	32406	101,4	93,5
деятельность по организации отдыха, культуры и спорта	36626	111,7	102,9

Росту заработной платы в сферах образовании и здравоохранение способствовала реализация Указа Президента Российской Федерации от 07.05.2012 № 597 «О мероприятиях по реализации государственной социальной политики». Так, рост средней заработной платы в организациях здравоохранения и предоставления социальных услуг в январе – июне 2016 года составил 101 процент, в образовательных учреждениях – 104 процента.

Дифференциация заработной платы между различными видами экономической деятельности не претерпела значительных структурных изменений и остается высокой. Финансовая деятельность остается самым высокооплачиваемым видом деятельности. Среднемесячная заработная плата в финансовых организациях превышает среднемесячную заработную плату по крупным и средним организациям Екатеринбурга в 1,4 раза. Наиболее низкий уровень среднемесячной заработной платы сохраняется на предприятиях по добыче полезных ископаемых (55,5 процента от среднегородского уровня).

На 01.07.2016 по данным Территориального органа Федеральной службы государственной статистики по Свердловской области зарегистрирована задолженность по выплате заработной платы в размере 8,3 миллиона рублей, в Российской Федерации задолженность по заработной плате составила 3,8 миллиарда рублей. В то же время на крупных и средних предприятиях Екатеринбурга задолженность по заработной плате не зафиксирована.

Для поддержания материального положения всех категорий пенсионеров с 01.02.2016 трудовые пенсии увеличены на четыре процента¹ и с 01.04.2016 на четыре процента проиндексированы социальные пенсии. В целях поддержания материального положения отдельных категорий граждан с 01.02.2016 на 6,4 процента² проиндексированы размеры государственных пособий и

1. Федеральный закон от 29.12.2015 № 385-ФЗ «О приостановлении действия отдельных положений законодательных актов Российской Федерации, внесении изменений в отдельные законодательные акты Российской Федерации и особенностях увеличения страховой пенсии, фиксированной выплаты к страховой пенсии и социальных пенсий».

2. Федеральный закон от 14.12.2015 N 359-ФЗ «О федеральном бюджете на 2016 год», Постановление Правительства Российской Федерации от 01.12.2015 № 1299 «Об установлении коэффициента индексации размера ежемесячной страховой выплаты по обязательному социальному страхованию от несчастных случаев на производстве и профессиональных заболеваний».

социальных выплат гражданам, имеющим детей, финансируемых из федерального бюджета и средств Фонда социального страхования Российской Федерации, а также ежемесячных страховых выплат по обязательному социальному страхованию от несчастных случаев на производстве и профессиональных заболеваний.

Величина прожиточного минимума на душу населения в Свердловской области и в Екатеринбурге во втором квартале 2016 года установлена на уровне 9675 рублей, рост к аналогичному периоду 2015 года составил 11,7 процента. При этом прожиточный минимум трудоспособного населения установлен на уровне 10309 рублей, пенсионеров – 7976 рублей и детей – 9964 рубля¹.

Бюджет города. По данным Департамента финансов Администрации города Екатеринбурга доходная часть бюджета муниципального образования «город Екатеринбург» за январь – июнь 2016 года составила 16020,1 миллиона рублей, что на 2,6 процента выше значения за январь – июнь 2015 года и составляет 48,3 процента от суммы доходов, запланированной на 2016 год.

*Структура доходов бюджета муниципального образования
«город Екатеринбург»*

Наименование показателя	Доходы бюджета январь – июнь 2016 года, миллион рублей	Рост доходов бюджета к январю – июню 2015 года, процент	Удельный вес статьи в общем объеме доходов бюджета, процент	
			январь-июнь 2015 года	январь-июнь 2016 года
Доходы	16020,1	102,6	100,0	100,0
Налоговые поступления, в том числе:	5510,8	101,3	34,8	34,4
налог на доходы физических лиц	3046,1	92,8	21,0	19,0
налоги на совокупный доход	1200,7	168,8	4,6	7,5
налоги на имущество	1070,4	85,5	8,0	6,7
в том числе земельный налог	1011,0	89,2	7,3	6,3
государственная пошлина	148,4	92,6	1,0	0,9
Неналоговые поступления, в том числе:	2581,6	90,3	18,3	16,1
доходы от использования имущества, находящегося в государственной и муниципальной собственности	1475,9	88,4	10,7	9,2
доходы от оказания платных услуг и компенсации затрат государства	104,7	181,5	0,4	0,7
доходы от продажи материальных и нематериальных активов	825,6	89,1	5,9	5,2

1. Постановление Правительства Свердловской области от 17.03.2016 № 162-ПП «Об установлении величины прожиточного минимума на II квартал 2016 года».

Наименование показателя	Доходы бюджета январь – июнь 2016 года, миллион рублей	Рост доходов бюджета к январю – июню 2015 года, процент	Удельный вес статьи в общем объеме доходов бюджета, процент	
			январь-июнь 2015 года	январь-июнь 2016 года
штрафы, санкции, возмещение ущерба	138,8	101,2	0,9	0,9
Безвозмездные поступления, субсидии, субвенции	7927,8	108,3	46,9	49,5
субсидии	1110,4	77,4	9,2	6,9
субвенции	6788,1	122,2	35,6	42,4

Доходная часть бюджета города на 57,6 процента сформирована за счет собственных доходов (поступления в бюджет города за исключением субвенций), остальная часть (42,4 процента) – за счет субвенций. Сумма собственных доходов в сравнении с аналогичным периодом 2015 года уменьшилась на 8,3 процента и составила 9232,1 миллиона рублей.

Поступление налоговых доходов в бюджет муниципального образования «город Екатеринбург» за январь – июнь 2016 года увеличилось на 1,3 процента по сравнению с аналогичным периодом 2015 года и составило 5510,8 миллиона рублей.

В структуре налоговых доходов бюджета произошло увеличение на 68,8 процента суммы поступлений от налога на совокупный доход. По остальным видам налоговых доходов произошло снижение. Увеличение налога на совокупный доход связано с тем, что с 2016 года установлен норматив отчисления от налога, взимаемого в связи с применением упрощенной системы налогообложения, в размере 15 процентов и минимального налога, взимаемого в связи с применением упрощенной системы налогообложения, в размере 15 процентов¹ (в 2015 году данных нормативов отчисления в бюджет не было). Налог на доходы физических лиц снизился на 7,2 процента по сравнению с аналогичным периодом прошлого года, так как снизился единый норматив отчисления налога в городской бюджет с 3 процентов до 1 процента¹.

Общий объем неналоговых доходов сократился на 9,7 процента. В январе – июне 2016 года по сравнению с аналогичным периодом 2015 года сократились на 11,6 процента суммы доходов от использования имущества, находящегося в государственной и муниципальной собственности, которые на 64,3 процента складывались из доходов от аренды земельных участков. В первом полугодии 2016 года в сравнении аналогичным периодом 2015 года произошло увеличение на 81,5 процента суммы доходов от оказания платных услуг и компенсации затрат государства.

Расходная часть бюджета муниципального образования «город Екатеринбург»

1. Закон Свердловской области от 26.12.2011 № 128-ОЗ «Об установлении единых нормативов отчислений в бюджеты муниципальных образований, расположенных на территории Свердловской области, от налога на доходы физических лиц и налогов, предусмотренных упрощенной системой налогообложения, подлежащих зачислению в областной бюджет» (в редакции Закона Свердловской области от 12.10.2015 № 99-ОЗ)

в отчетном периоде составила 1566,7 миллиона рублей, что на 1,9 процента выше уровня расходов бюджета за соответствующий период 2015 года и составляет 46,1 процента от суммы расходов, запланированной на 2016 год. Бюджет 2016 года сохранил социальную направленность, и по итогам первого полугодия 2016 года доля расходов на социальные статьи составила 72,7 процента.

*Структура расходной части бюджета муниципального образования
«город Екатеринбург» по основным статьям*

Наименование показателя	Расходы бюджета за январь – июнь 2016 года, миллион рублей	Рост расходов бюджета к январю – июню 2015 года, процент	Удельный вес статьи в общем объеме расходов бюджета, процент	
			январь-июнь 2015 года	январь-июнь 2016 года
Расходы	15667,5	101,9	100	100
Общегосударственные вопросы	1026,7	97,6	6,8	6,6
Национальная безопасность и правоохранительная деятельность	52,9	102,3	0,3	0,3
Национальная экономика	2545,3	119,0	13,9	16,2
Жилищно-коммунальное хозяйство	563,3	69,1	5,3	3,6
Охрана окружающей среды	68,9	98,3	0,5	0,4
Образование	8538,8	106,0	52,4	54,5
Культура, кинематография	471,7	63,9	4,8	3,0
Средства массовой информации	24,2	104,3	0,2	0,2
Здравоохранение	334,5	65,6	3,3	2,1
Физическая культура и спорт	147,3	99,8	1,0	0,9
Социальная политика	1893,8	107,3	11,5	12,1

В первом полугодии 2016 года в сравнении с январем – июнем 2015 года:

на 19 процентов возросли расходы бюджета по статье «Национальная экономика». Наибольшее увеличение расходов произошло по подразделу «Транспорт», которые составили 1123,1 миллиона рублей;

на 7,3 процента увеличились расходы по разделу «Социальная политика», что обусловлено увеличением финансирования по подразделу «Социальное обеспечение» (в отчетном периоде объем финансирования по данному подразделу увеличился на 6,3 процента в сравнении с аналогичным периодом прошлого года и составил 1716,6 миллиона рублей);

на 6 процентов увеличились расходы бюджета по статье «Образование». По подразделу «Дошкольное образование» произошло увеличение на 7,3 процента (в январе – июне 2016 года финансирование по данному разделу составило 2989,8 миллиона рублей), по подразделу «Общее образование» произошло увеличение на 6 процентов (в январе – июне 2016 года финансирование по данному разделу составило 5139 миллионов рублей);

на 36,1 процента сократились расходы по разделу «Культура и кинематография», что связано с сокращением финансирования по подразделу «Культура» на 38,4 процента, расходы за январь – июнь 2016 года составили 437,1 миллиона рублей;

на 34,4 процента снизились расходы по статье «Здравоохранение». Наибольшие сокращения в январе – июне 2016 года произошли по подразделу «Амбулаторная помощь», расходы сократились на 102,9 миллиона рублей и составили 111,7 миллиона рублей.

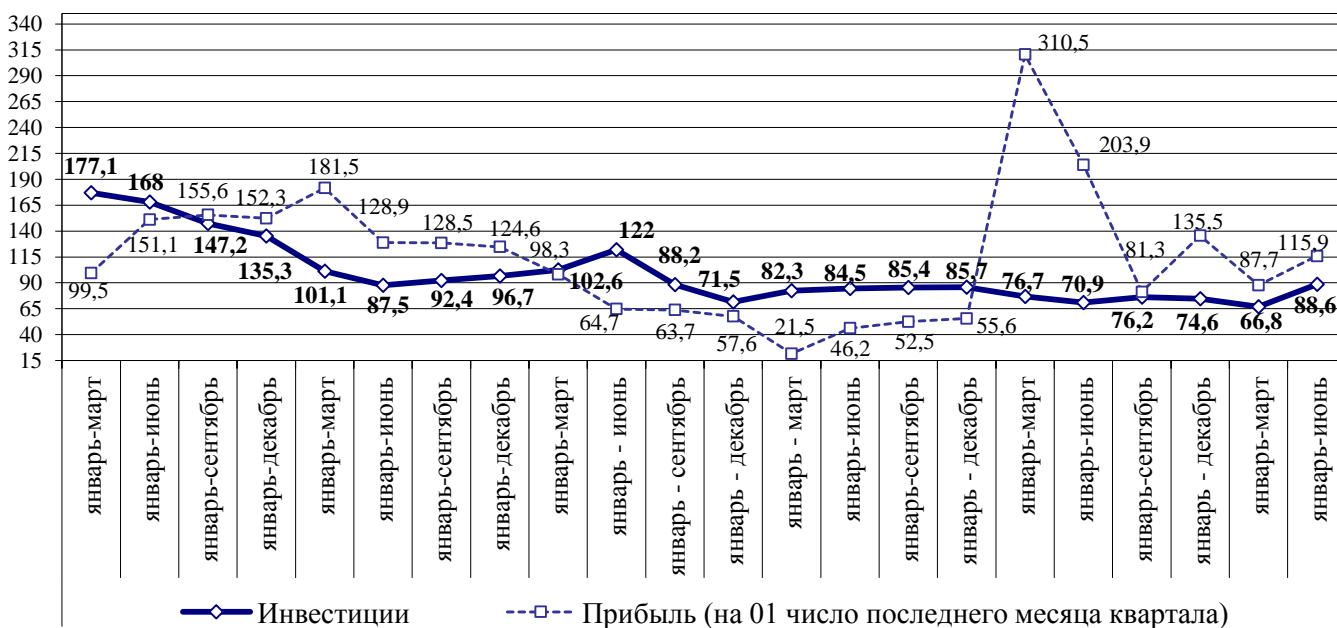
За январь – июнь 2016 года общая сумма доходов бюджета превысила расходы на 352,6 миллиона рублей.

Инвестиции.

По оценке, сформированной на основе методики расчета объема инвестиций по полному кругу организаций Министерства экономики Свердловской области, объем инвестиций по полному кругу организаций города за счет всех источников финансирования в январе – июне 2016 года составил 47,1 миллиарда рублей или 88,9 процента¹ к уровню аналогичного периода предыдущего года в сопоставимых ценах.

По данным органов статистики, крупными и средними предприятиями города всех форм собственности освоено 32,4 миллиарда рублей инвестиций в основной капитал, что на 11,4 процента меньше в сопоставимой оценке¹, чем за январь – июнь 2015 года. Объем инвестиций в основной капитал по крупным и средним предприятиям города в рассматриваемом периоде составил 35,5 процента от общего объема инвестиций в основной капитал по крупным и средним предприятиям Свердловской области. В целом по Российской Федерации в первом полугодии 2016 года отмечено снижение объема инвестиций в основной капитал на 4,3 процента² в сравнении с аналогичным периодом прошлого года.

Динамика объема инвестиций по крупным и средним организациям (в сопоставимых ценах), в процентах



1. Дефлятор инвестиций в основной капитал по Свердловской области за январь – июнь 2016 года составил 107,4 процента.

2. Оценка Росстата.

Сальдированная прибыль крупных и средних организаций в январе – мае 2016 года в действующих ценах составила 30379,2 миллиона рублей (на 15,9 процента больше, чем в январе – мае 2015 года).

В структуре инвестиций в основной капитал увеличилась доля собственных средств организаций (с 43,7 процентов в общем объеме инвестиций в январе – июне 2015 года до 50,2 процента в отчетном периоде).

Привлеченные средства в структуре инвестиций в основной капитал составили 49,8 процента (в январе – июне 2015 года – 56,3 процента). Из них на долю кредитов банков приходилось 17,6 процента (12,8 процента в соответствующем периоде прошлого года), на долю бюджетных средств – 20,3 процента (31,1 процента в январе – июне 2015 года), в том числе муниципальные бюджетные инвестиции в структуре привлеченных средств составили 2,2 процента (6,2 процента в соответствующем периоде прошлого года).

Прирост инвестиций в первом полугодии 2016 года отмечен в сфере оптовой и розничной торговли (в 2,1 раза к уровню аналогичного периода прошлого года в сопоставимых ценах), в сфере финансовой деятельности (в 1,4 раза к уровню аналогичного периода прошлого года в сопоставимых ценах), в сфере транспорта и связи (в 1,1 раза к уровню аналогичного периода прошлого года в сопоставимых ценах).

*Инвестиции по видам экономической деятельности
по крупным и средним организациям, в процентах
(январь – июнь 2016 года к соответствующему периоду 2015 года)*



* – Данные отсутствуют.

По итогам первого полугодия 2016 года отмечено увеличение доли инвестиционных вложений, направленных на улучшение материально-технической базы предприятий: доля инвестиций в активный капитал (машины, оборудование, транспортные средства, инструменты) выросла с 41,3 процента в январе – июне 2015 года до 44,6 процента в первом полугодии текущего года. Доля инвестиций в основной капитал (здания (кроме жилых) и сооружения) уменьшилась на 9,6 процентного пункта, с 33,3 процента за январь – июнь 2015 года до 23,7 процента в январе – июне 2016 года. Произошло увеличение доли инвестиционных вложений в основной капитал (жилища) с 21,2 процента в январе – июне 2015 года до 28,4 процента в аналогичном периоде текущего года.

3. Развитие и модернизация жилищно-коммунального комплекса города

Жилищно-коммунальное хозяйство. В первом полугодии 2015 года площадь текущего ремонта обслуживаемого жилищного фонда составила 3920 тысяч квадратных метров (по завершённым объектам), что на 3,7 процента выше показателя аналогичного периода прошлого года (3781 тысяча квадратных метров).

Реализация тепловой энергии муниципальными специализированными предприятиями потребителям, в том числе населению в первом полугодии 2016 года осталась на уровне аналогичного периода прошлого года и составила 4910,3 тысячи гигакалорий (100,2 процента к январю – июню 2015 года).

В январе – июне 2016 года общий объем реализации воды в Екатеринбурге сократился на 2,4 процента по отношению к аналогичному периоду прошлого года, объем реализации воды населению – на 2,1 процента.

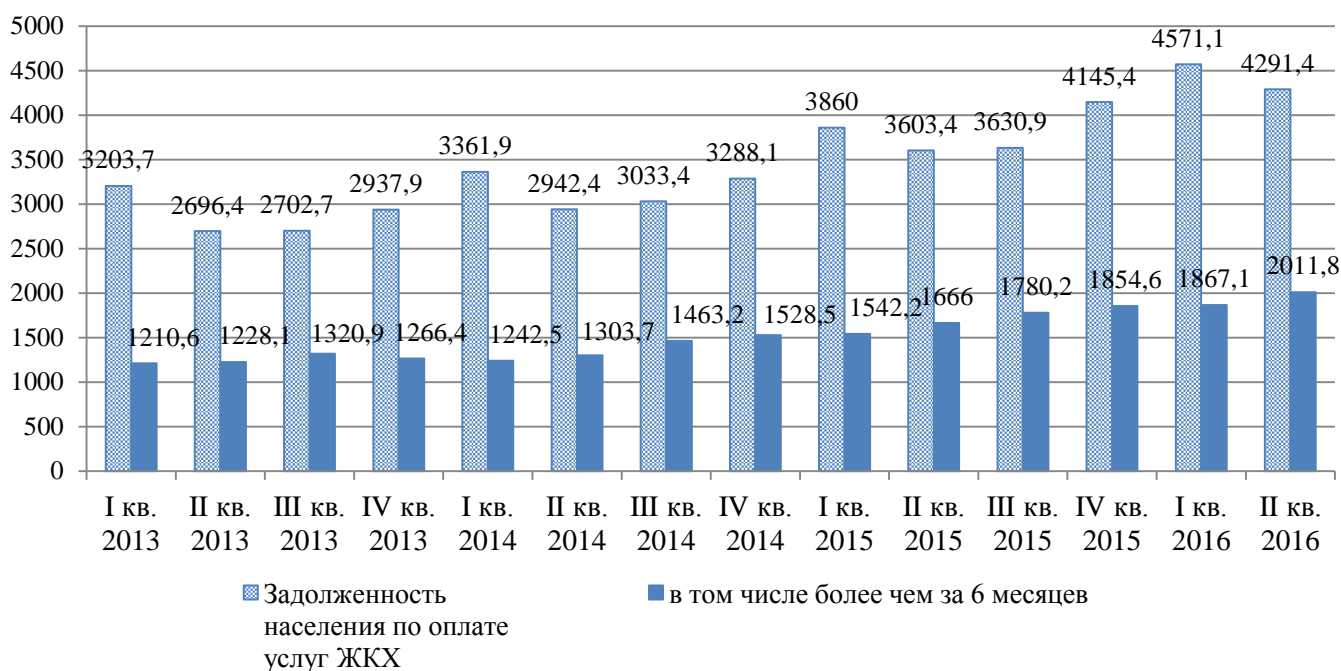
Во втором квартале 2016 года количество квартиро-дней отсутствия отопления сократилось на 48,3 процента по сравнению с аналогичным периодом прошлого года. Это обусловлено устранением аварийных ситуаций в нормативные сроки, в связи с чем, перерасчет платы за услугу не производился.

Количество квартиро-дней отсутствия горячей воды в первом полугодии 2015 года сократилось на 50,4 процента по сравнению с аналогичным периодом прошлого года, количество квартиро-дней отсутствия холодной воды – на 73,5 процента, что связано с проведением работ по ремонту и реконструкции сетей и значительной долей квартир, оборудованных индивидуальными приборами учета, из-за чего перерасчет размера оплаты за не поставленные услуги не производится.

В первом полугодии 2016 года задолженность по оплате жилищно-коммунальных услуг населением города увеличилась на 19,1 процента по сравнению с аналогичным периодом прошлого года, в том числе более чем за шесть месяцев – на 20,8 процента относительно аналогичного периода прошлого года. К основным причинам увеличения задолженности населения по оплате жилищно-коммунальных услуг следует отнести снижение реальных доходов граждан, отсутствие установленных гражданским законодательством эффективных внесудебных способов взыскания задолженности с граждан, увеличение платы за коммунальные услуги, ухудшение платежной дисциплины населения.

Задолженность населения по оплате услуг ЖКХ

В миллионах рублей



В первом полугодии 2016 года количество семей, получающих субсидии на оплату жилищно-коммунальных услуг на конец периода, увеличилось на 35,7 процента по сравнению с аналогичным периодом прошлого года и составило 28,1 тысячи семей. Это связано с уменьшением максимально допустимой доли расходов жилищно-коммунальных услуг в доходе семьи для граждан и семей, которые имеют среднедушевой доход ниже прожиточного минимума.

В январе – июне 2016 года объем капитального ремонта и реконструкции тепловых сетей составил 1,9 километра. Количество повреждений на сетях теплоснабжения, приведших к ограничению подачи тепловой энергии, увеличилось на 7,4 процента по сравнению с аналогичным периодом прошлого года, в связи с проведением испытаний трубопроводов на плотность и герметичность во втором квартале 2016 года.

Жилищная политика. В первом полугодии 2016 года жилые помещения по договорам социального найма были предоставлены 59 семьям граждан, состоящих на учете в качестве нуждающихся в жилье (за аналогичный период прошлого года – 70 семьям).

В первом полугодии 2016 года жилыми помещениями обеспечены 39 семей ветеранов Великой Отечественной войны. Жилые помещения были предоставлены в домах по адресам: ул. Рябинина, 21; ул. Кишиневской, 33; ул. Кунарской, 36; ул. Е. Савкова, 11, 15; Ракетной, 20, построенных за счет средств федерального и областного бюджетов.

В рамках реализации подпрограммы «Выполнение государственных обязательств по обеспечению жильем категорий граждан, установленных федеральным законодательством» федеральной целевой программы

«Жилище» на 2015 – 2020 годы»¹ за период с 01.01.2016 по 01.07.2016 девять семей граждан, пострадавших вследствие радиационных аварий и катастроф, приобрели жилые помещения, реализовав выданные государственные жилищные сертификаты. В первом полугодии 2016 года гражданам указанной категории было выдано три государственных жилищных сертификата для приобретения жилья.

По итогам первого полугодия 2016 года для переселения граждан, проживающих в ветхом и аварийном жилищном фонде, за счет всех источников финансирования было направлено 3482,9 квадратного метра общей площади, что позволило обеспечить благоустроенным жильем 96 семей.

4. Развитие рынка товаров и услуг

В первом полугодии 2016 года объем **розничного товарооборота** по крупным и средним организациям достиг уровня 112,8 миллиарда рублей, темп роста в номинальном выражении составил 108,9 процента, в сопоставимой оценке – 100,1 процента, что на 16,3 процентного пункта выше аналогичного показателя прошлого года (по Свердловской области – 94,7 процента, по Российской Федерации – 94,3 процента).

На замедление динамики оборота розничной торговли оказали влияние такие факторы, как низкий спрос на рынке дорогостоящих товаров (объем продаж легковых автомобилей за январь – июнь 2016 года составил 71,8 процента к уровню аналогичного периода 2014 года в сопоставимых ценах, однако стоит сказать, что к уровню аналогичного периода 2015 года наблюдается рост в 1,3 раза в сопоставимых ценах), низкий уровень потребительской уверенности населения (индекс потребительской уверенности Российской Федерации, отражающий совокупные потребительские ожидания населения, во втором квартале 2016 года уменьшился на три процентных пункта к уровню соответствующего периода 2015 года и составил минус 26 процентов²), рост индекса потребительских цен (индекс потребительских цен за январь – июнь 2016 года составил 108,5 процента к аналогичному периоду 2015 года), определяющий снижение реальных доходов населения, сформировавшаяся долговая нагрузка на население (просроченная задолженность по кредитам в части основного долга и просроченных процентов физическими лицами, кроме предпринимателей, в Свердловской области возросла за 2015 год в 1,3 раза к уровню 2014 года³).

Предприятия розничной торговли Екатеринбурга по-прежнему формируют около 71 процента оборота розничной торговли Свердловской области. Оборот розничной торговли в Екатеринбурге в расчете на душу населения составил в январе

1. Постановление Правительства Российской Федерации от 17.12.2010 № 1050 «О федеральной целевой программе «Жилище» на 2015 – 2020 годы» (в редакции Постановления Правительства Российской Федерации от 26.05.2016 № 466).

2. По данным Федеральной службы государственной статистики.

3. По данным Главного управления Центрального банка Российской Федерации по Свердловской области.

– июне 2016 года 76312 рублей¹, в том числе в июне 2016 года – 12948 рублей.

В рамках реализации стратегического проекта «Торговые узлы Екатеринбурга» за январь – июнь 2016 года за счет нового строительства введен в эксплуатацию 41 объект розничной торговли (торговая площадь – 52,6 тысячи квадратных метров), в том числе торговый центр «Академический» по улице Краснолесья (торговая площадь – 30 тысяч квадратных метров), торговый комплекс «Светлореченский» по улице Соболева (торговая площадь – 10,75 тысячи квадратных метров).

По состоянию на 01.07.2016 в Екатеринбурге действовало 38 торговых центров, общая площадь которых составляла 1574,3 тысячи квадратных метров, торговая площадь – 926,4 тысячи квадратных метров, или 45,9 процента от общего количества торговых площадей города. Обеспеченность торговыми площадями торговых центров на 1000 жителей составила 626,9 квадратного метра.

По состоянию на 01.07.2016 в Екатеринбурге функционировало 4376 предприятий розничной торговли (в январе – июне 2015 года – 4154 предприятия), в том числе 1736 продовольственных магазинов, 2555 непродовольственных магазинов, 38 торговых центров и 47 торговых комплексов. Торговые площади торгующих организаций (без учета рынков) составили 2074,5 тысячи квадратных метров (в январе – июне 2015 года – 1964,4 тысячи квадратных метров). Таким образом, обеспеченность торговыми площадями достигла 1403,9 квадратного метра на 1000 жителей (в январе – июне 2015 года – 1344,2 квадратного метра на 1000 жителей).

В январе – июне 2016 года отмечается снижение оборота **общественного питания**: оборот крупных и средних предприятий общественного питания уменьшился в сопоставимых ценах на 8,2 процента и составил три миллиарда рублей (по Российской Федерации – на 3,7 процента, Свердловской области – на 15,2 процента).

В рамках реализации стратегического проекта «Кухня на любой вкус» в январе – июне 2016 года введено 146 предприятий общественного питания, из них за счет реконструкции и капитального ремонта – 124 объекта (на 6535 мест), за счет нового строительства – 22 объекта (на 1268 мест). В то же время в связи с низкой рентабельностью, закрытием объектов на капитальный ремонт с начала 2016 года закрыто 110 предприятий (на 7984 места). На действующих предприятиях отмечено сокращение 399 мест. Таким образом, прирост предприятий общественного питания с начала 2016 года составил 36 объектов, количество мест на предприятиях общественного питания сократилось на 580 единиц.

По состоянию на 01.07.2016 в городе работает 2217 предприятий общественного питания (на 157,8 тысячи мест), в том числе 1523 предприятий общедоступной сети (на 93,3 тысячи мест). Обеспеченность местами предприятий общественного питания на 01.07.2016 составила 106,8 места на 1000 жителей, обеспеченность местами предприятий общедоступной сети – 63,2 места

1. Показатель рассчитан исходя из численности населения муниципального образования «город Екатеринбург» на 01.01.2016 – 1477,7 тысячи человек.

на 1000 жителей¹.

По итогам первого полугодия 2016 года сеть предприятий сферы бытового обслуживания населения составляла 5269 объектов (январь – июнь 2015 года – 5073 объекта), общей площадью 582,8 тысячи квадратного метра (январь – июнь 2015 года – 557,2 тысячи квадратного метра).

Структура сети предприятий сферы обслуживания²

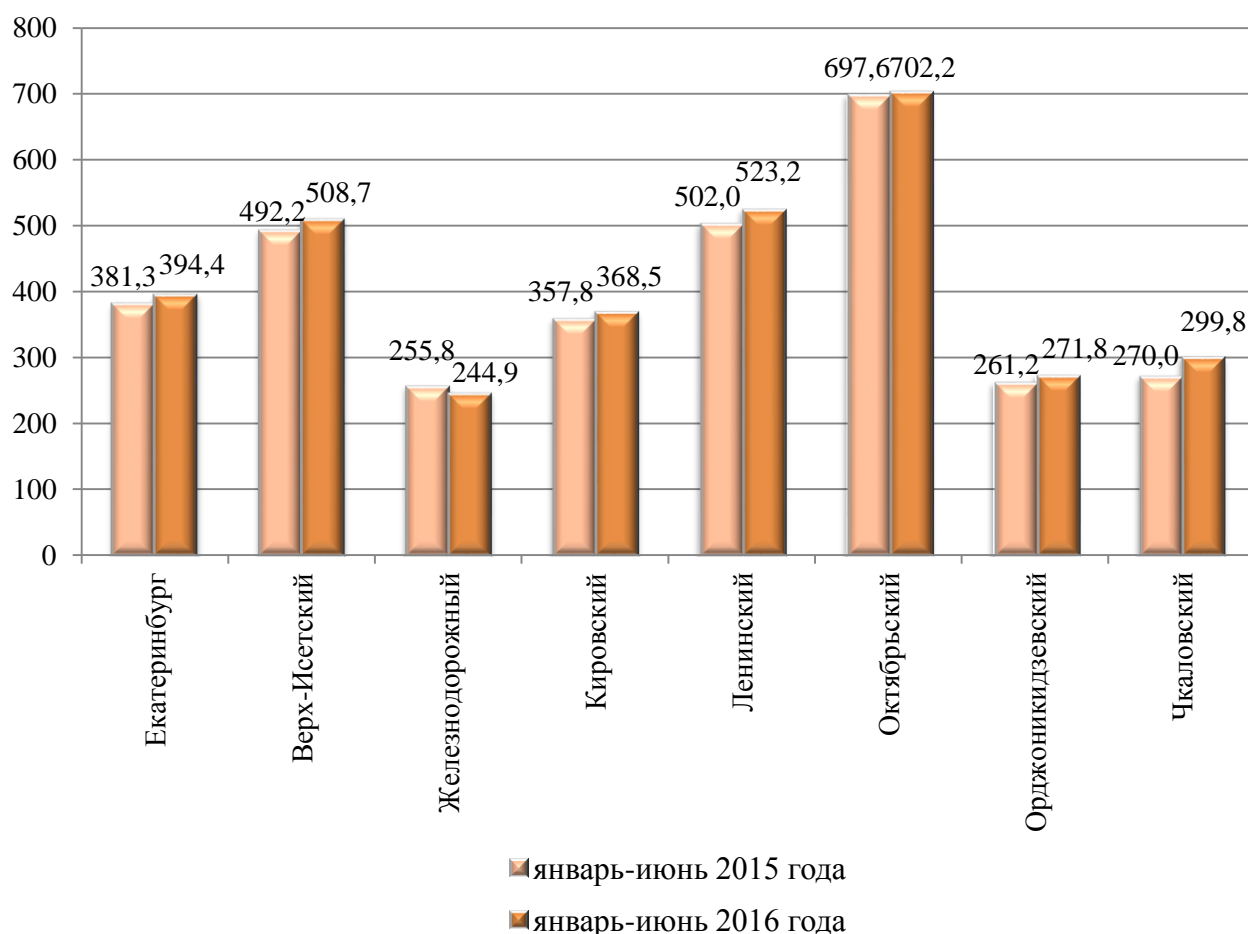
Наименование услуги	На 01.01.2016	На 01.07.2016	Прирост
Парикмахерские, косметологические и маникюрные услуги	1089	1144	55
Оздоровительные услуги (сауны, солярии, массажные салоны)	348	343	-5
Ремонт обуви	320	323	3
Швейные и трикотажные ателье	436	458	22
Изготовление и установка окон	426	240	-6
Фотоуслуги	277	256	-21
Копировальные услуги	145	145	14
Услуги ломбардов	261	271	10
Услуги фитнес-центров	230	244	14
Ремонт электробытовых машин и приборов, бытовой радиоэлектронной аппаратуры	300	314	14
Изготовление дверей	146	138	-8
Услуги прачечных и химчисток	160	167	7
Изготовление ключей	92	98	-8
Ремонт квартир	155	138	-17
Услуги проката	137	139	2
Ритуальные услуги	93	96	3
Услуги культурно-развлекательных заведений	81	78	-3
Услуги ювелирных мастерских	118	121	3
Ремонт часов	65	70	5
Услуги клининговых компаний	94	94	0
Организация праздников	108	111	3
Изготовление печатей и штампов	43	37	-6
Услуги компьютерных клубов	14	13	-1
Организация аттракционов	40	47	7
Услуги типографий	96	92	-4
Резка стекла	31	33	2
Услуги брачных агентств	6	5	-1
Услуги нянь и гувернанток	13	13	0
Обслуживание домофонов	41	41	0
Итого	5185	5269	84

1. Показатель рассчитан исходя из численности населения муниципального образования «город Екатеринбург» на 01.01.2016 – 1477,7 тысячи человек.

2. По данным Комитета по организации бытового обслуживания населения Администрации города Екатеринбурга.

Обеспеченность площадями предприятий бытового обслуживания на 01.07.2016 составила 394,4 квадратного метра на 1000 горожан¹. Ниже среднегогородского уровня обеспеченность площадями предприятий сферы обслуживания в Орджоникидзевском, Чкаловском, Железнодорожном и Кировском районах.

Обеспеченность районов города площадями предприятий сферы бытового обслуживания (квадратных метров на 1000 жителей)



В рамках реализации стратегического проекта «Гостиницы Екатеринбурга» была введена гостиница «Арбат» по улице Вайнера (на 50 мест).

5. Формирование сбалансированной транспортной системы города

Городской транспорт. В первом полугодии текущего года общий объем перевозки пассажиров городским общественным транспортом составил 163,2 миллиона пассажиров, что на 12 процентов выше уровня аналогичного периода 2015 года. Объем перевозки пассажиров частным транспортом увеличился

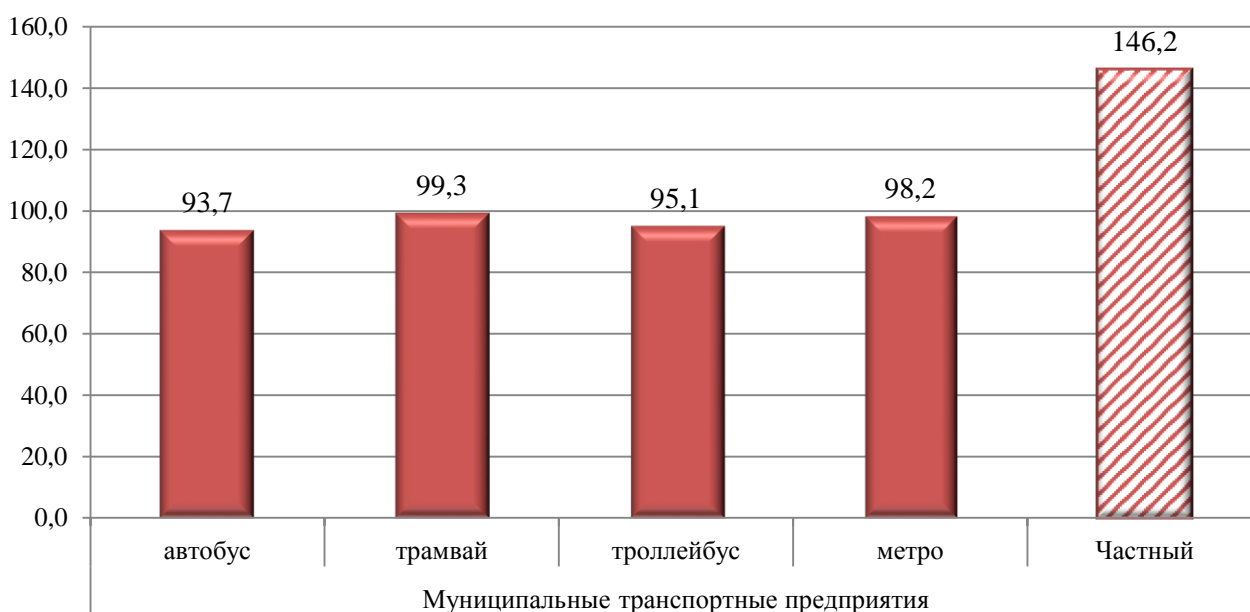
1. Показатель рассчитан исходя из численности населения муниципального образования «город Екатеринбург» на 01.01.2016 – 1477,7 тысячи человек.

на 46,2 процента по сравнению с аналогичным периодом прошлого года. В то же время наблюдается снижение объема перевозок пассажиров муниципальным транспортом (на 2,7 процента).

Снижение доли перевозки пассажиров муниципальным транспортом в общем объеме перевозки транспортом общего пользования вызвано перераспределением пассажиропотока в пользу коммерческого транспорта.

В январе – июне 2016 года доходы от перевозки муниципальным транспортом увеличились на 7,8 процента. В том числе доходы от перевозки пассажиров Екатеринбургским муниципальным унитарным предприятием «Муниципальное объединение автобусных предприятий» увеличились на 3,9 процента, Екатеринбургским муниципальным унитарным предприятием «Трамвайно-троллейбусное управление» – на 8,5 процента, Екатеринбургским муниципальным унитарным предприятием «Екатеринбургский метрополитен» – на 9,2 процента. Увеличение доходов от перевозки пассажиров муниципальным транспортом объясняется повышением стоимости за проезд в общественном транспорте с 23 до 26 рублей с 01.01.2016.

*Изменение перевозки пассажиров по видам транспорта
(I полугодие 2016 года в процентах к аналогичному периоду прошлого года)*



В первом полугодии 2016 года доля перевозок, выполненных муниципальным транспортом, оплата за которые осуществлялась с помощью электронной транспортной карты «ЕКАРТА» в общем объеме перевозки пассажиров муниципальным транспортом составила 53,8 процента, что на 2,1 процентного пункта выше значения аналогичного периода прошлого года. Значительных изменений в структуре перевозок с использованием электронной транспортной карты «ЕКАРТА» не произошло. Наибольшая доля в общем объеме перевозок с использованием электронной транспортной карты «ЕКАРТА» по-прежнему приходится на перевозки пассажиров трамваем (43,2 процента).

6. Развитие гражданского общества и местного самоуправления

Правопорядок. По итогам первого полугодия 2016 года количество зарегистрированных преступлений сократилось на 13 процентов по сравнению с январем – июнем 2015 года и составило 10224 единицы. Количество зарегистрированных тяжких и особо тяжких преступлений сократилось на 17,3 процента и составило 2614 единиц. Количество грабежей сократилось на 9,9 процента и составило 301 единицу. Это объясняется проведением мероприятий подразделениями Управления министерства внутренних дел России по городу Екатеринбург, направленных на снижение уровня преступности и повышения работы по профилактике преступлений. Количество краж также сократилось на 6,1 процента до 4893 единиц.

Количество зарегистрированных разбоев увеличилось на 5,4 процента до 97 единиц за счет преступлений, совершенных в состоянии алкогольного опьянения и лицами, ранее привлекавшимися к уголовной ответственности.

Число преступлений, совершенных несовершеннолетними гражданами или при их участии, осталось на уровне аналогичного периода 2015 года и составило 289 единиц (в январе – июне 2015 – 290 единиц).

За январь – июнь 2016 года раскрыто 4415 преступлений. Раскрываемость тяжких и особо тяжких преступлений снизилась на 7,2 процентных пункта и составила 45,6 процента. Отмечается рост количества раскрытых преступлений, совершенных в общественных местах (102,7 процента к значению аналогичного периода 2015 года), это объясняется деятельностью общественных формирований по охране общественного порядка и внедрением системы видеонаблюдения на улицах города и в общественных местах. Количество раскрытых разбоев увеличилось на 1,6 процента по отношению к аналогичному периоду. Количество раскрытых грабежей снизилось по отношению к аналогичному периоду прошлого года на 16,6 процента, что объясняется нехваткой кадров в подразделениях Управления министерства внутренних дел России по городу Екатеринбург.

В январе-июне 2016 года количество выявленных административных правонарушений по линии безопасности дорожного движения сократилось до 224247 единиц (319350 единиц в январе-июне 2015 года), что составляет 70,2 процента к уровню аналогичного периода прошлого года.

В первом полугодии 2016 года отмечается дальнейшее снижение дорожно-транспортных происшествий с участием детей на 7,1 процента по отношению к аналогичному периоду прошлого года и составило 39 единиц. Такое снижение объясняется проведением занятий и бесед с детьми и их родителями по безопасности дорожного движения учителями и инспекторами Государственной инспекции безопасности дорожного движения, а так же проведением социально-значимых акций.

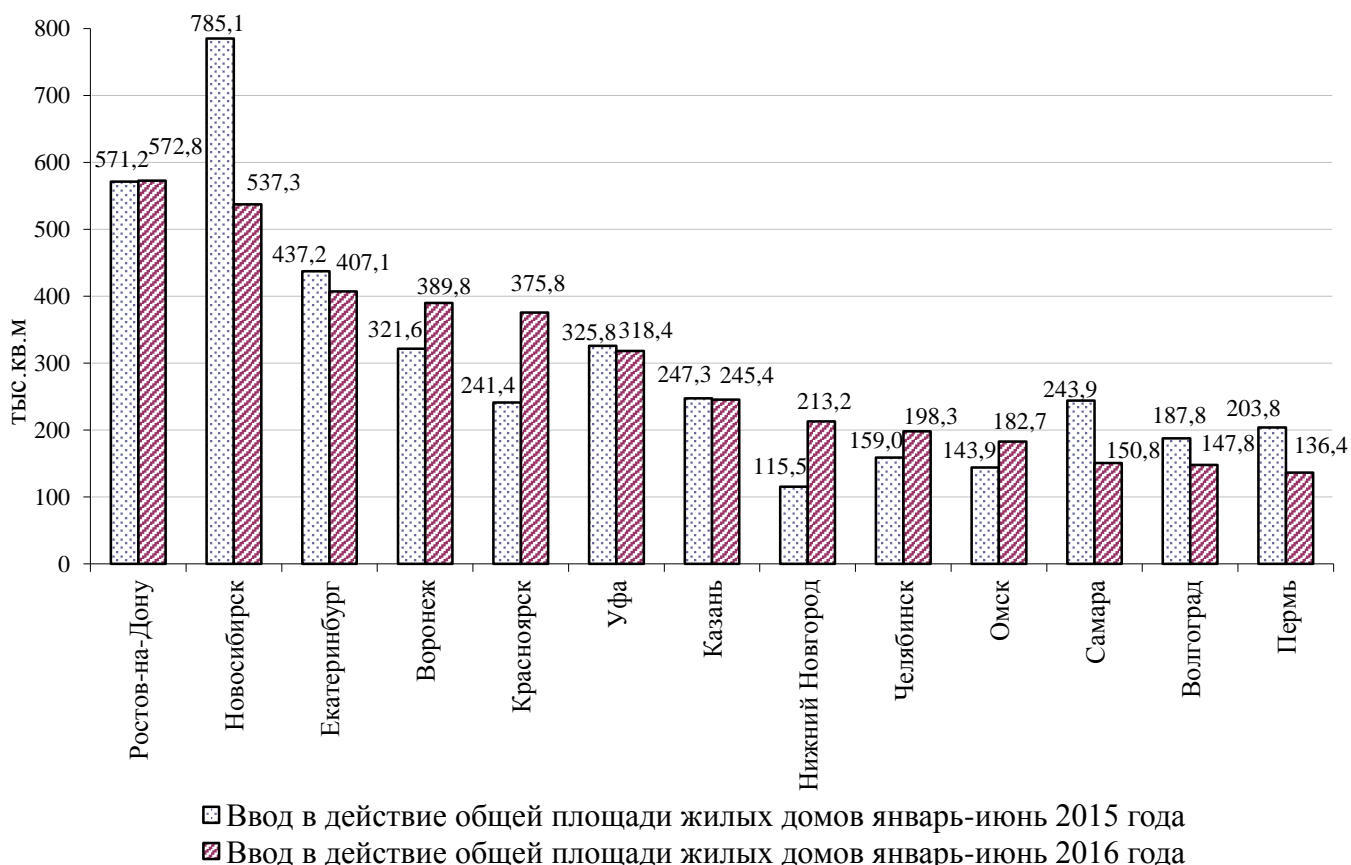
7. Генеральный план города Екатеринбурга – город для человека

Строительство. Объем работ и услуг, выполненных по виду деятельности «строительство» собственными силами крупных и средних организаций, составил в январе – июне 2016 года 13877,4 миллиона рублей (93 процента к уровню соответствующего периода 2015 года в действующих ценах). По организациям, относящимся к виду экономической деятельности «строительство», объем выполненных работ и услуг за рассматриваемый период составил 13215,1 миллиона рублей (93,9 процента к уровню аналогичного периода 2015 года в действующих ценах), по организациям других видов деятельности – 662,3 миллиона рублей (78,3 процента к уровню соответствующего периода 2015 года в действующих ценах).

Крупными и средними организациями за январь – июнь 2016 года выполнено строительно-монтажных работ хозяйственным способом на сумму 190,2 миллиона рублей (71,5 процента к уровню января – июня 2015 года в действующих ценах).

За январь – июнь 2016 года в Екатеринбурге введено в эксплуатацию 407,1 тысячи квадратных метров общей площади жилых домов (93,1 % к уровню января – июня 2015 года). Индивидуальными застройщиками введено 51,3 тысячи квадратных метров общей площади жилья (52,7 % к уровню января – июня 2015 года). Доля Екатеринбурга в объеме строительства многоквартирных домов Свердловской области в январе – июне 2016 года составила 44,4 процента, в общем объеме индивидуального жилищного строительства – 14,2 процента.

Ввод в действие общей площади жилых домов



В январе – июне 2016 года наибольшие объемы ввода жилья в городах-миллионниках Российской Федерации зафиксированы в Ростове-на-Дону (572,8 тысячи квадратных метров), Новосибирске (537,3 тысячи квадратных метров), Екатеринбурге (407,1 тысячи квадратных метров), Воронеже (389,8 тысячи квадратных метров) и Красноярске (375,8 тысячи квадратных метров). Положительная динамика объема ввода жилья наблюдалась в Нижнем Новгороде (в 1,8 раза), Красноярске (в 1,6 раза), Омске (в 1,3 раза), Челябинске (в 1,3 раза) и Воронеже (в 1,2 раза).

В январе – июне 2016 года по сравнению с аналогичным периодом прошлого года увеличилась на 0,2 процента средняя стоимость строительства одного квадратного метра жилых домов квартирного типа (без учета общежитий и индивидуальных жилых домов, построенных населением), которая составила 44109 рублей. По данным Некоммерческого партнерства «Уральская палата недвижимости» на 27.06.2016 средняя стоимость предложения одного квадратного метра жилья, выставленного на продажу на вторичном рынке жилья Екатеринбурга, составила 68627 рублей¹. С начала 2016 года наблюдается уменьшение цен предложения жилья на вторичном рынке Екатеринбурга на 2,9 процента.

1. Анализ рынка недвижимости Екатеринбурга (вторичный рынок жилья) 27.06.2016 [<http://upn.ru/analytics/1793/2016/6/17023.htm>].