

**Администрация
города Екатеринбурга**

**Департамент
экономики**

**Екатеринбург:
мониторинг
социально - экономического
развития города
в январе – июне 2014 года**

2014

Оглавление

Основные макроэкономические показатели развития Екатеринбурга за январь – июнь 2014 года в сравнении со Свердловской областью и Российской Федерацией..	3
Главные тенденции января – июня 2014 года в экономике и социальной сфере Екатеринбурга	5
1. Сохранение и развитие человеческого потенциала	6
2. Екатеринбург – межрегиональный инновационно ориентированный промышленно-финансовый центр.....	8
3. Развитие и модернизация жилищно-коммунального комплекса города	19
4. Развитие рынка товаров и услуг.....	22
5. Формирование сбалансированной транспортной системы города	27
6. Развитие гражданского общества и местного самоуправления.....	27
7. Генеральный план города Екатеринбурга – город для человека.....	28

Информация составлена на основе данных Росстата, Свердловскстата, Екатеринбургского городского отдела государственной статистики и отчетов органов Администрации города Екатеринбурга о достижении контрольных параметров.

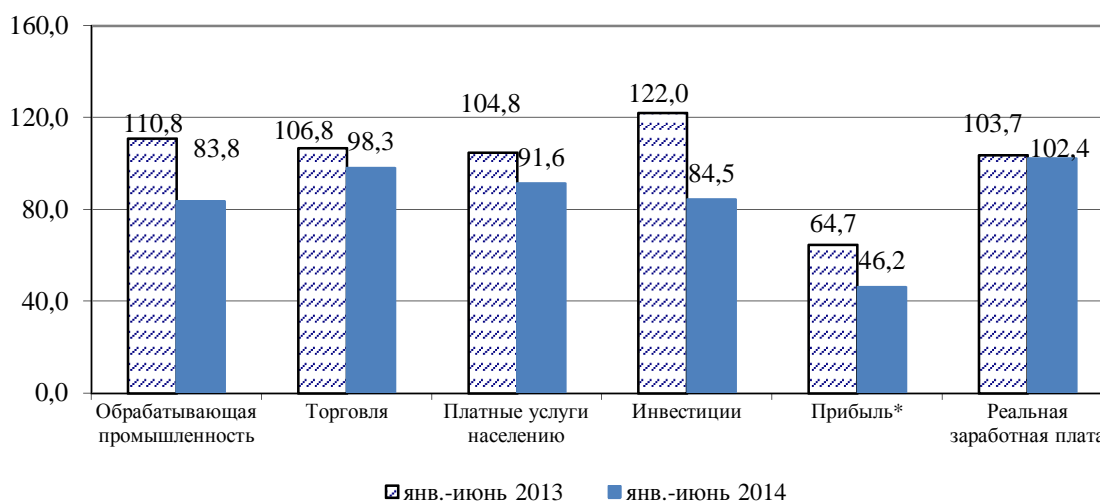
**Основные макроэкономические показатели развития Екатеринбурга
за январь – июнь 2014 года в сравнении со Свердловской областью и
Российской Федерацией**

Показатель	Единица измерения	Екатеринбург		Контрольное значение 2014 год	Свердл. обл. январь – июнь 2014 год	РФ ¹ январь – июнь 2014 год
		январь – июнь 2013 год	январь – июнь 2014 год			
Индикаторы экономического развития						
Индекс промышленного производства по крупным и средним организациям обрабатывающих производств (к аналогичному периоду прошлого года)	Процент	110,8	83,8	101,0	93,8	102,6
Отгрузка товаров собственного производства по крупным и средним организациям обрабатывающих производств (в действующих ценах к аналогичному периоду прошлого года)	Процент	119,7	83,0	-	96,6	111,2
Оборот розничной торговли в сопоставимых ценах к аналогичному периоду прошлого года	Процент	106,8	98,3	104,0	98,3	102,7
Объем платных услуг населению в сопоставимых ценах к аналогичному периоду прошлого года ²	Процент	104,8	91,6	-	103,0	100,9
Инвестиции в основной капитал в сопоставимых ценах к аналогичному периоду прошлого года	Процент	122,0 ²	84,5 ²	101,0 ²	-	97,2 ^{1,3}
Ввод жилых домов к соответствующему периоду прошлого года	Процент	90,9	212,3	-	199,9	130,2
Прибыль (с учетом убытков) к аналогичному периоду прошлого года в действующих ценах ⁴	Процент	64,7	46,2	-	50,7	100,3
Сводный индекс потребительских цен на товары и услуги - июнь 2013 года к декабрю 2012 года	Процент	103,4	104,6	-	104,6	104,8

Показатель	Единица измерения	Екатеринбург		Контрольное значение 2014 год	Свердл. обл. январь – июнь 2014 год	РФ ¹ январь – июнь 2014 год
		январь – июнь 2013 год	январь – июнь 2014 год			
- июнь 2013 года к июню 2012 года	Процент	107,7	108,1	-	108,1	107,8
- январь-июнь 2013 года к январю-июню 2012 года	Процент	108,1	107,3	106,6	107,3	107,0
Социальные индикаторы						
Реальная заработная плата - июнь 2014 года к июню 2013 года	Процент	105,6	101,7	-	102,2	101,7 ³
- январь-июнь 2014 года к январю-июню 2013 года		103,7	102,4	101,3	102,4	103,3 ³
Средняя заработная плата - за июнь	Рубль	37925	41720	-	34632,3	33563 ³
- за январь-июнь		35462	39052	-	32336,3	31492 ³
<i>по отношению к среднероссийскому значению (за январь-июнь)</i>	Процент	<i>123,0</i>	<i>124,0</i>	-	<i>102,7</i>	-
Уровень безработицы (на конец периода)	Процент	0,49	0,48	0,49	1,2	1,2
Задолженность по заработной плате (на конец периода)	Миллион рублей	0	0	0	1,4	2569,5
<i>задолженность по заработной плате (на конец периода) в расчете на душу населения</i>	<i>Рубль</i>	-	-	-	<i>0,33</i>	<i>16,8</i>
<p>1. По полному кругу организаций. 2. По крупным и средним организациям. 3. Оценка Росстата. 4. Данные за январь – май соответствующего года по сопоставимому кругу крупных и средних предприятий.</p>						

Индикаторы развития Екатеринбурга в январе – июне 2013-2014 годов

(в процентах к соответствующему периоду предыдущего года)



* Данные за январь – май в процентах к соответствующему периоду прошлого года в действующих ценах.

Главные тенденции января – июня 2014 года в экономике и социальной сфере Екатеринбурга

Основные макроэкономические показатели отражают замедление темпов роста экономики города.

По итогам января – июня 2014 года в Свердловской области и Екатеринбурге отмечено снижение физических объемов промышленного производства. За январь – июнь индекс промышленного производства крупных и средних обрабатывающих предприятий города составил 83,8 процента, отгрузка уменьшилась на 17 процентов и составила 91,1 миллиарда рублей. Рост физических объемов производства зафиксирован в производстве мебели и прочей продукции (139,9 процента), производстве пищевых продуктов, включая напитки, и табака (104,7 процента), производстве и распределении электроэнергии, газа и воды (103,7 процента), целлюлозно-бумажном производстве, издательской и полиграфической деятельности (103,3 процента).

На потребительском рынке Екатеринбурга наблюдается замедление темпов роста. За январь – июнь 2014 года товарооборот достиг 333,6 миллиарда рублей, а темп роста в сопоставимой оценке к аналогичному периоду прошлого года составил 98,3 процента. На развитие потребительского рынка Екатеринбурга негативное влияние оказали такие факторы, как замедление темпов роста платежеспособного спроса на рынке дорогостоящих товаров, изменение потребительской уверенности населения, недостаточные темпы снижения инфляции.

Несмотря на снижение объема инвестиций в основной капитал (на 15,5 процента в сопоставимой оценке), показатели жилищного строительства остаются на высоком уровне. Объем ввода жилья по Екатеринбургу за январь – июнь 2014 года составил 354,2 тысячи квадратных метров, что в 2,1 раза выше уровня соответствующего периода прошлого года.

В 2014 году наблюдается положительная ситуация на рынке труда города. Уровень безработицы к концу июня 2014 года составил 0,48 процента (конец июня 2013 года – 0,49 процента). Количество зарегистрированных безработных сокращается: с 3543 человек в конце июня 2013 года до 3508 человек в конце июня 2014 года. По-прежнему сохраняется высокий спрос на рабочую силу – на конец июня 2014 года работодателями заявлено 30942 вакансии, что в 8,8 раза больше числа зарегистрированных безработных. Среднесписочная численность работающих на крупных и средних предприятиях Екатеринбурга за январь – июнь 2014 года составила 446,4 тысячи человек.

1. Сохранение и развитие человеческого потенциала

Демография. В январе – июне 2014 года рост численности населения Екатеринбурга продолжился как за счет миграционного прироста, так и за счет естественного прироста.

По оперативным данным органов статистики, в январе – июне 2014 года в Екатеринбурге родились живыми 10103 человека, что на 270 человек больше, чем в соответствующем периоде 2013 года (102,7 процента к уровню аналогичного периода 2013 года).

Смертность населения увеличилась по сравнению с аналогичным периодом прошлого года на 3,4 процента или на 270 человек, за первое полугодие 2014 года умерло 8221 человек. По итогам января – июня 2014 года показатель младенческой смертности составил 5,9 человека на 1000 родившихся (количество детей, умерших в возрасте до одного года, составило 60 человек).

Таким образом, естественный прирост населения в Екатеринбурге за январь – июнь 2014 года сохранился на уровне января – июня 2013 года и составил 1882 человека.

В январе – июне 2014 года наблюдалась высокая миграционная активность населения: в Екатеринбург прибыло 18743 человека, из них 49,5 процента – внутрирегиональная миграция, 42,8 процента – межрегиональная и 7,7 процента – международная. Выбыло с территории Екатеринбурга 16357 человек. Миграционный прирост за январь – июнь 2014 года составил 2386 человек или 111,3 процента к уровню аналогичного периода 2013 года. Увеличение миграционного прироста связано с ростом количества прибывшего населения, которые возвратились после временного пребывания на другой территории (на 58,3 процента к январю – июню 2013 года) и одновременно снижением количества выбывших с места пребывания на срок более девяти месяцев (на 6,1 процента к январю – июню 2013 года).

Органами ЗАГС города Екатеринбурга за январь – июнь текущего года зарегистрировано 4967 браков и 3505 разводов, что на 2,0 и 10,4 процентов выше уровня января – июня 2013 года соответственно. Таким образом, в январе – июне 2014 года на один развод приходилось 1,42 зарегистрированных брака (в январе – июне 2013 года – 1,53).

Здравоохранение. Отсутствие эпидемических вспышек респираторных инфекций в первом квартале 2014 года относительно аналогичного периода

2013 года обусловило сокращение числа пролеченных больных в муниципальных стационарах на 6,5 процента (114,6 тысячи человек), а также количества посещений в муниципальных амбулаторно-поликлинических учреждениях – на 0,7 процента (6073,8 тысячи посещений). Количество вызовов бригад скорой медицинской помощи в первом полугодии 2014 года уменьшилось на 5,3 процента относительно первого полугодия 2013 года и составило 194,5 тысячи вызовов.

В связи с увеличением числа мест в дневных стационарах Муниципального бюджетного учреждения «Екатеринбургский консультативно-диагностический центр», Муниципального бюджетного учреждения «Центральная городская клиническая больница № 6», Муниципального бюджетного учреждения «Детская городская больница № 15», Муниципального бюджетного учреждения «Детская городская больница № 11», а также увеличения сменности химеотерапевтического дневного стационара и перевода процедур гемодиализа и перитонеального диализа на технологию дневного стационара в Муниципальном бюджетном учреждении «Центральная городская клиническая больница № 24» количество пролеченных больных в муниципальных дневных стационарах при амбулаторно-поликлинических учреждениях за первое полугодие 2014 года достигло 28,6 тысячи человек, что на 18,2 процента выше аналогичного периода предыдущего года.

Культура. Число зрителей в муниципальных театрах за январь – июнь 2014 года относительно аналогичного периода 2013 года увеличилось на 7,9 процента (129,6 тысячи человек) и, как следствие, вырос объем выручки от продажи билетов на 18,5 процента (32,1 миллиона рублей).

Проведение работ по капитальному ремонту здания и помещений Муниципального автономного учреждения культуры Центра культуры и искусства «Верх-Исетский», оптимизация муниципальной сети культурно-досуговых учреждений путем их реорганизации обусловили уменьшение в первом полугодии 2014 года относительно аналогичного периода 2013 года количества массовых мероприятий в муниципальных культурно-досуговых центрах на 11,8 процента, а также сокращение числа участников массовых мероприятий на 0,8 процента (257,8 тысячи человек). Выручка от продажи билетов в культурно-досуговых центрах увеличилась на 5,7 процента и составила 7,4 миллиона рублей, что связано с ростом цен на билеты.

Количество концертов в Муниципальном бюджетном учреждении культуры «Концертное объединение «Городской дом музыки» сократилось на 13 единиц по сравнению с январем – июнем 2013 года (185 единиц), что обусловлено уменьшением количества концертов оркестра «БАХ». Объем выручки от продажи билетов сократился на 11,1 процента (1,6 миллиона рублей).

Проведение в Екатеринбургском муниципальном унитарном предприятии «Киноконцертный театр «Космос» мероприятий Чемпионата мира по программированию – 2014 привело к сокращению на 9,4 процента количества киносеансов в Киноконцертном театре «Космос», и как следствие, уменьшению на 4,4 процента общего количества киносеансов в муниципальных кинотеатрах в первом полугодии 2014 года (12564 единицы). Число зрителей в муниципальных кинотеатрах уменьшилось на 9,7 процента (320,4 тысячи человек). За первое

полугодие 2014 года число концертов в Киноконцертном театре «Космос» увеличилось на 31 процент (38 единиц). Количество общественных мероприятий в Киноконцертном театре «Космос» за январь – июнь 2014 года относительно аналогичного периода 2013 года увеличилось на 13,9 процента (41 единица). Увеличение количества концертов в Киноконцертном театре «Космос», рост цен на билеты обусловили увеличение почти в два раза объемов выручки от продажи билетов в муниципальных кинотеатрах (74,7 миллиона рублей).

В первом полугодии 2014 года в целях совершенствования библиотечного обслуживания населения продолжалась работа по оптимизации книжного фонда муниципальных библиотек Екатеринбурга. Списание книг и книгоиздательской продукции составило 35 тысяч экземпляров, приобретение – 8,9 тысячи экземпляров книг и книгоиздательской продукции. В связи с закрытием библиотеки № 39 им. В.А. Жуковского и библиотеки № 16 Муниципального бюджетного учреждения культуры «Муниципальное объединение библиотек города Екатеринбург» книговыдача в муниципальных библиотеках сократилась на девять процентов и составила 2466,7 тысячи экземпляров. Количество заявок пользователей библиотек, выполненных с помощью новых технологий, в январе – июне 2014 года составило 101,5 тысячи единиц, что на 5,6 процента меньше в сравнении с аналогичным периодом 2013 года.

В связи с нанесением ущерба зданию Муниципального бюджетного учреждения культуры «Музейный центр «Гамаюн» действиями Общества с ограниченной ответственностью «Брусника-Урал» доступ в музей ограничен. Как следствие, количество посетителей муниципальных музеев за январь – июнь 2014 года уменьшилось на 2,6 процента к аналогичному периоду прошлого года и составило 206,7 тысячи человек.

Количество посетителей Муниципального бюджетного учреждения культуры «Екатеринбургский зоопарк» в сравнении с аналогичным периодом 2013 года сократилось на 4,3 процента и составило 274,1 тысячи человек, что обусловлено неблагоприятными погодными условиями.

Количество посетителей Муниципального бюджетного учреждения культуры «Екатеринбургский центральный парк культуры и отдыха имени В.В. Маяковского» сохранилось на уровне первого полугодия 2013 года (1,205 миллиона человек). Объем выручки от продажи билетов в Муниципальном бюджетном учреждении культуры «Екатеринбургский центральный парк культуры и отдыха им. В. В. Маяковского» сократился относительно аналогичного периода 2013 года незначительно (на 0,6 процента) и составил 34,3 миллиона рублей.

2. Екатеринбург – межрегиональный инновационно ориентированный промышленно-финансовый центр

Промышленность. По итогам января – июня 2014 года в Свердловской области и Екатеринбурге наблюдается снижение объемов промышленного производства. Индекс промышленного производства на крупных и средних предприятиях города Екатеринбурга за январь – июнь 2014 года составил 87,5 процента, в том числе обрабатывающих предприятий – 83,8 процента (отгрузка

составила 83 процента к уровню января – июня 2013 года).

Индекс промышленного производства за январь – июнь 2014 года

Показатель	Екатеринбург	Свердловская область	РФ ¹
Индекс промышленного производства по крупным и средним организациям, в процентах	87,5	95,3	101,5
Добыча полезных ископаемых	53,4	102,1	100,9
Обрабатывающие производства	83,8	93,8	102,6
Производство и распределение электроэнергии, газа и воды	103,7	95,5	97,4

1. По полному кругу предприятий с учетом поправки на неформальную деятельность.

В первом полугодии 2014 года отмечено увеличение физических **объемов производства пищевых продуктов** (индекс промышленного производства составил 104,7 процента, отгрузка увеличилась на 22,6 процента). В январе – июне 2014 года по отношению к январю – июню 2013 года увеличились объемы производства сливок в 8,1 раза, жидких и пастообразных молочных продуктов для детей раннего возраста в 5,1 раза, сыра и творога в 2,3 раза, плодоовощных консервов в 1,5 раза.

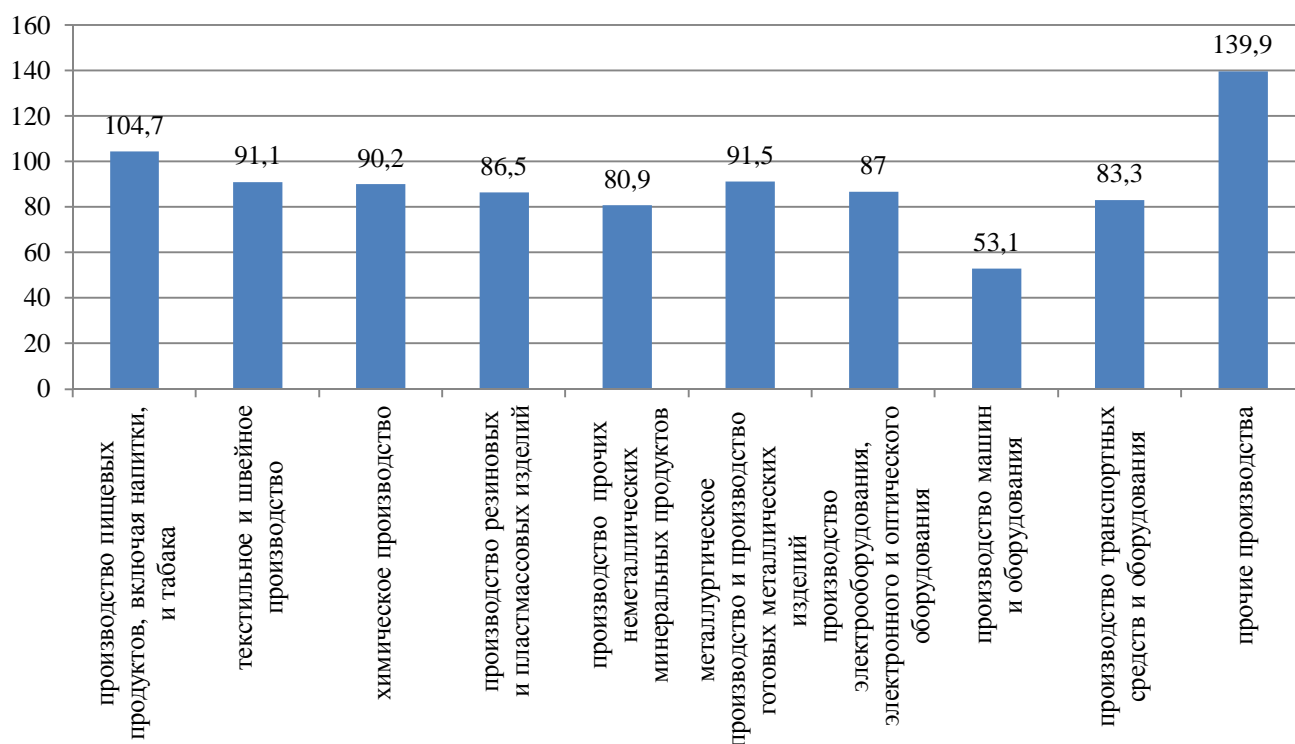
В рассматриваемом периоде наблюдается снижение объемов производства предприятий, выпускающих **транспортные средства и оборудование** (индекс промышленного производства составил 83,3 процента, отгрузка – 75,3 процента), что связано с высокой базой соответствующего периода прошлого года. По основным видам продукции данной группировки к уровню января – июня 2013 года на 37,9 процента снизились транспортные средства, предназначенные для технического обслуживания и ремонта железнодорожных или трамвайных путей. Положительное влияние на поддержание объемов производства транспортного машиностроения оказывает обеспеченность заказами Открытого акционерного общества «Уральский завод транспортного машиностроения» на поставку трамваев для Москвы (120 трамваев).

На предприятиях, выпускающих **машины и оборудование** (без производства оружия и боеприпасов) в январе – июне 2014 года отмечено снижение физических объемов производства на 46,9 процента, отгрузки – на 13,6 процента. По основным видам продукции данной группировки к уровню января – июня 2013 года производство оборудования для обработки материалов с использованием процессов, предусматривающих изменение температуры, сократилось в 4,3 раза, прокатного оборудования – в 3,3 раза, экскаваторов – в 3 раза, при этом увеличилось производство машин непрерывного литья стали – в 4,8 раза, машин и оборудования специального назначения – в 2,2 раза.

В **металлургии** в первом полугодии 2014 года отмечено снижение объемов отгруженной продукции собственного производства на 11,8 процента (индекс промышленного производства составил 91,5 процента). Объемы производства стали сократились в 2,4 раза.

В январе – июне 2014 года индекс производства **электрооборудования, электронного и оптического оборудования** составил 87 процентов, отгрузка сократилась на 6,9 процента. Данная динамика обусловлена негативными тенденциями развития секторов-потребителей соответствующего оборудования, в том числе снижением платежеспособного спроса на комплектующие изделия и оборудование, необходимые для производства высокотехнологичной продукции. В частности, в январе – июне 2014 года по отношению к соответствующему периоду прошлого года сократился объем производства кабелей, проводов и других проводников, используемых для связи в 2,8 раза, трансформаторов электрических – в 2,2 раза, машин и аппаратов электрических специализированных – в 1,9 раза. Вместе с тем отмечено увеличение объемов производства радиоаппаратуры, радиолокационной и радионавигационной аппаратуры в 4,3 раза, аппаратуры электросвязи – в 2,6 раза.

Индекс промышленного производства по основным видам обрабатывающих производств в городе Екатеринбурге за январь – июнь 2014 года



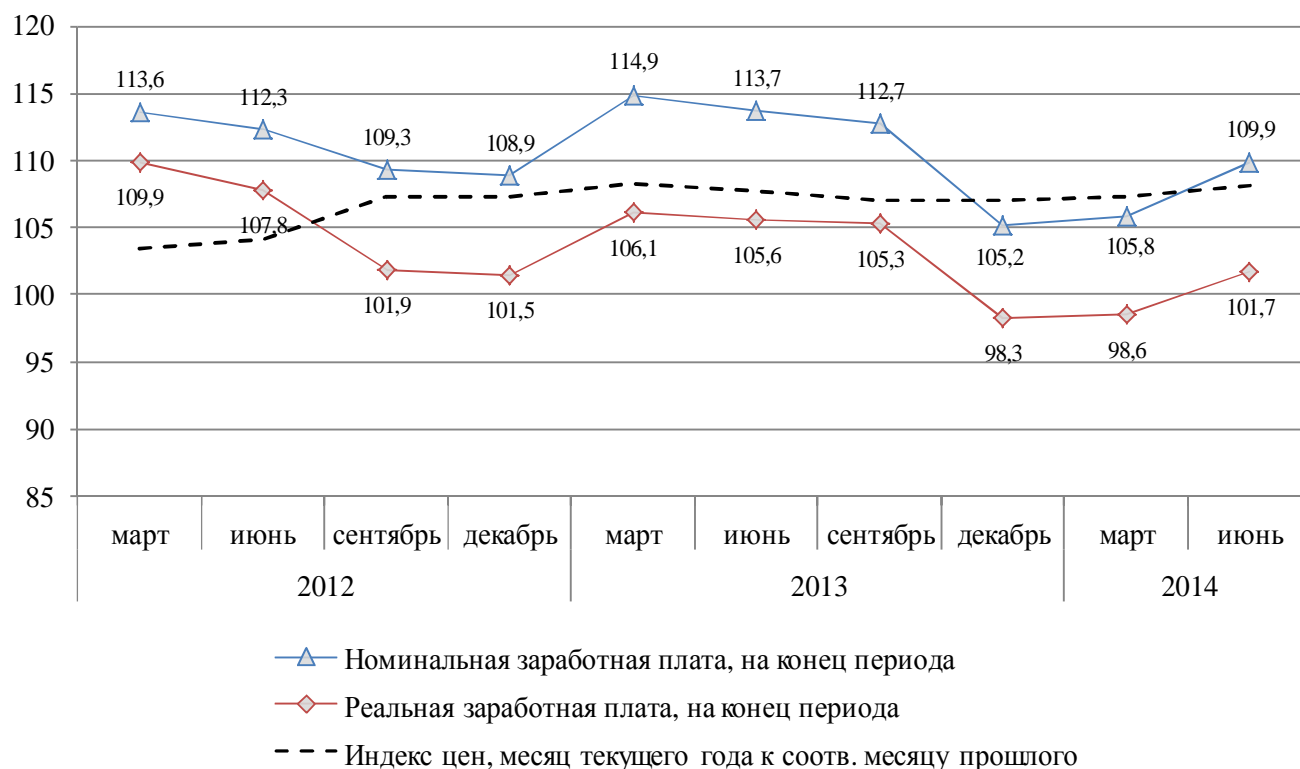
В январе – июне 2014 года индекс производства **прочих неметаллических минеральных продуктов** составил 80,9 процента, отгрузка увеличилась в 1,3 раза. По основным видам продукции данной группировки отмечен рост производства бетонных смесей в 1,5 раза, изделий из гипса или смесей на его основе, не покрытых и не армированных бумагой или картоном, – в 1,2 раза, а также отдельных видов железобетонных конструкций.

В первом полугодии 2014 года отгрузка **химического производства** составила 100,5 процента (индекс промышленного производства – 90,2 процента). В рассматриваемом периоде резкое увеличение объемов производства наблюдалось по группе товаров, которые относятся к средствам для гигиены (производство

туалетной воды возросло в 2,5 раза, моющих средств – в 1,7 раза, лосьонов для ухода за кожей лица – в 1,4 раза, туалетного мыла – в 1,3 раза).

Доходы населения.

Динамика заработной платы города Екатеринбурга, процент



За январь – июнь 2014 года номинальная среднемесячная заработная плата работников крупных и средних организаций Екатеринбурга составила 39052 рубля (за июнь – 41720 рублей), что на 9,9 процента выше уровня января – июня 2013 года (на 9,9 процента к уровню июня 2013 года). Несмотря на более низкие темпы инфляции (индекс потребительских цен в январе – июне 2014 года составил 107,3 процента к соответствующему периоду прошлого года, тогда как год назад – 108,1 процента) темпы роста реальной заработной платы несколько ниже, чем в прошлом году. Реальная заработная плата в январе – июне 2014 года составила 102,4 процента (в январе – июне 2013 года – 103,7 процента).

В январе – июне 2014 году отмечен рост номинальной заработной платы по всем видам экономической деятельности, кроме добычи полезных ископаемых. В то же время в организациях, занимающихся сельским хозяйством, охотой и лесным хозяйством, в строительных организациях, на предприятиях, занимающихся розничной торговлей, кроме торговли автотранспортными средствами и мотоциклами, в финансовых организациях, в сфере государственного управления и обеспечения военной безопасности, а также обязательного социального обеспечения наблюдается снижение уровня реальной заработной платы.

Среднемесячная заработная плата по видам экономической деятельности Екатеринбурга (по крупным и средним организациям)

Показатель	Номинальная заработная плата за январь-июнь 2014 года		Реальная заработная плата, процент
	рубль	процент	
Екатеринбург, всего <i>в том числе:</i>	39052	109,9	102,4
Сельское хозяйство, охота и лесное хозяйство	27192	104,1	97,0
Добыча полезных ископаемых	21021	98,8	92,1
Обрабатывающие производства	38925	107,8	100,5
Производство и распределение электроэнергии, газа и воды	38328	107,5	100,2
Строительство	33106	106,4	99,2
Оптовая и розничная торговля, ремонт автотранспортных средств, мотоциклов, бытовых изделий и предметов личного пользования <i>из них:</i>	31828	108,5	101,1
оптовая торговля, включая торговлю через агентов, кроме торговли автотранспортными средствами и мотоциклами	35069	112,4	104,8
розничная торговля, кроме торговли автотранспортными средствами и мотоциклами	28726	104,8	97,7
Гостиницы и рестораны	27304	110,7	103,2
Транспорт и связь <i>из них:</i>	41177	107,5	100,2
связь	44908	111,6	104,0
Финансовая деятельность	52017	105,8	98,6
Операции с недвижимым имуществом, аренда и предоставление услуг <i>из них:</i>	42665	111,4	103,8
операции с недвижимым имуществом	37643	109,9	102,4
научные исследования и разработки	43738	109,8	102,3
Государственное управление и обеспечение военной безопасности; обязательное социальное обеспечение	42379	106,4	99,2
Образование	33143	121	112,8
Здравоохранение и предоставление социальных услуг	36921	114,5	106,7
Предоставление прочих коммунальных, социальных и персональных услуг <i>из них:</i>	30773	114,1	106,3
сбор сточных вод, отходов и аналогичная деятельность	32662	107,4	100,1
деятельность по организации отдыха, культуры и спорта	30863	118,0	110,0

Наиболее высокие темпы роста заработной платы в первом полугодии текущего года отмечаются в образовательных организациях, организациях здравоохранения и предоставления социальных услуг, организациях занимающихся предоставлением прочих коммунальных, социальных и персональных услуг, в организациях, осуществляющих операции с недвижимым имуществом, занимающихся арендой и предоставлением услуг.

Ускоренному росту заработной платы в сферах образование и здравоохранение способствовали мероприятия по реализации указов Президента Российской Федерации (в части отдельных категорий граждан). Так, рост реальной заработной платы в образовательных учреждениях в январе – июне 2014 года составил – 112,8 процента, в организациях здравоохранения и предоставления социальных услуг – 106,7 процента.

Дифференциация заработной платы между различными видами экономической деятельности не претерпела значительных структурных изменений и остается высокой. Несмотря на снижение темпов роста реальной заработной платы в январе – июне 2014 года, финансовая деятельность остается самым высокооплачиваемым видом деятельности. Среднемесячная заработная плата в финансовых организациях превышает среднемесячную заработную плату по крупным и средним организациям Екатеринбурга в 1,3 раза. Наиболее низкий уровень среднемесячной заработной платы сохраняется на предприятиях по добыче полезных ископаемых (53,8 процента от среднегородского уровня).

По данным Территориального органа Федеральной службы государственной статистики по Свердловской области, в 2014 году задолженность по выплате заработной платы на крупных и средних организациях Екатеринбурга не зафиксирована. В то же время сохранялась задолженность по выплате заработной платы на крупных и средних организациях Российской Федерации и Свердловской области (на конец июня 2014 года – 2418,46 миллиона рублей и 1,44 миллиона рублей соответственно).

Для поддержания материального положения всех категорий пенсионеров Российской Федерации в 2014 году были проиндексированы размеры пенсий: с 01.02.2014 трудовые пенсии увеличены на 6,5 процента¹, с 01.04.2014 – на 1,7 процента², социальная пенсия с 01.04.2014 – на 17,1 процента³. В целях поддержания материального положения отдельных категорий граждан с 01.01.2014 на пять процентов⁴ проиндексированы размеры государственных пособий и социальных выплат гражданам, имеющим детей, финансируемых из федерального бюджета и средств Фонда социального страхования Российской Федерации, а также

1. Постановление Правительства Российской Федерации от 23.01.2014 № 46 «Об утверждении коэффициента индексации с 1 февраля 2014 г. размера страховой части трудовой пенсии по старости и размера трудовой пенсии по инвалидности и трудовой пенсии по случаю потери кормильца».

2. Постановление Правительства Российской Федерации от 28.03.2014 № 241 «Об утверждении дополнительного коэффициента индексации с 1 апреля 2014 г. размера страховой части трудовой пенсии по старости и размеров трудовой пенсии по инвалидности и трудовой пенсии по случаю потери кормильца».

3. Постановление Правительства Российской Федерации от 22.03.2014 № 220 «Об утверждении коэффициента индексации с 1 апреля 2014 г. социальных пенсий».

4. Федеральный закон от 02.12.2013 № 349-ФЗ «О федеральном бюджете на 2014 год и на плановый период 2015 и 2016 годов» (в редакции Федеральных законов от 03.02.2014 № 13-ФЗ, от 02.04.2014 № 66-ФЗ), Постановление Правительства Российской Федерации от 18.12.2013 № 1179 «Об установлении коэффициента индексации размера ежемесячной страховой выплаты по обязательному социальному страхованию от несчастных случаев на производстве и профессиональных заболеваний».

ежемесячных страховых выплат по обязательному социальному страхованию от несчастных случаев на производстве и профессиональных заболеваний.

Величина прожиточного минимума на душу населения в Свердловской области и в Екатеринбурге во втором квартале 2014 года установлена на уровне 7317 рублей с ростом к аналогичному периоду 2013 года на 2,05 процента. При этом прожиточный минимум трудоспособного населения установлен на уровне 7792 рублей, пенсионеров – 6012 рублей и детей – 7384 рублей⁵.

Бюджет города. По данным Департамента финансов Администрации города Екатеринбурга доходная часть бюджета муниципального образования «город Екатеринбург» за январь – июнь 2014 года составила 15069,8 миллиона рублей, что на 6,6 процента ниже значения за январь – июнь 2013 года и составляет 52,7 процента от суммы доходов, запланированной на 2014 год.

*Структура доходов бюджета муниципального образования
«город Екатеринбург»*

Наименование показателя	Доходы бюджета январь – июнь 2014 года, миллион рублей	Рост доходов бюджета к январю – июню 2013 года, процент	Удельный вес статьи в общем объеме доходов бюджета, процент	
			в январе-июне 2014 года, процент	в январе-июне 2013 года, процент
Доходы	15069,8	93,4	100,0	100,0
Налоговые поступления, в том числе:	5465,7	78,6	36,3	43,1
налог на доходы физических лиц	3313,2	69,0	22,0	29,8
налоги на совокупный доход	684,2	95,1	4,5	4,5
налоги на имущество	1320,0	100,4	8,7	8,1
в том числе земельный налог	1188,0	95,6	7,9	7,7
Неналоговые поступления, в том числе:	3168,9	109,1	21,0	18,0
доходы от использования имущества, находящегося в государственной и муниципальной собственности	2001,5	104,5	13,3	11,9
доходы от оказания платных услуг и компенсации затрат государства	54,8	131,1	0,4	0,3
доходы от продажи материальных и нематериальных активов	937,6	116,8	6,2	5,0
штрафы, санкции, возмещение ущерба	145,7	121,0	0,9	0,7
Безвозмездные поступления, субсидии, субвенции	6435,2	102,6	42,7	38,9

5. Постановление Правительства Свердловской области от 12.03.2014 № 165-ПП «Об установлении величины прожиточного минимума на II квартал 2014 года».

Доходная часть бюджета города на 57,3 процента сформирована за счет собственных (налоговых и неналоговых) доходов, остальная часть (42,7 процента) – за счет безвозмездных поступлений. Сумма налоговых и неналоговых доходов в сравнении с аналогичным периодом 2013 года снизилась на 12,4 процента.

Поступление налоговых доходов в бюджет муниципального образования «город Екатеринбург» за январь – июнь 2014 года на 21,4 процента меньше, чем за январь – июнь прошлого года и составили 5465,7 миллиона рублей.

В структуре налоговых доходов бюджета произошло снижение поступлений от налога на доходы физических лиц на 31 процент, в связи с тем, что с 01.01.2014 налог на доходы физических лиц зачисляется в бюджет городских округов по нормативу 15 процентов⁶ (ранее 20 процентов), а также со вступлением в силу с 01.01.2014 изменений в Закон Свердловской области от 26.12.2011 № 128-ОЗ «Об установлении единых нормативов отчислений в бюджеты муниципальных образований, расположенных на территории Свердловской области, от налога на доходы физических лиц, подлежащего зачислению в областной бюджет»⁷, согласно которому норматив отчисления в бюджет городских округов от налога на доходы физических лиц составил три процента (ранее семь процентов). В январе – июне 2014 года поступления в бюджет от налога на доходы физических лиц составили 3313,2 миллиона рублей, в январе – июне 2013 года – 4803,8 миллиона рублей.

Общий объем неналоговых доходов увеличился на 9,1 процента. В отчетном периоде в сравнении с аналогичным периодом прошлого года произошло увеличение на 31,1 процента доходов от оказания платных услуг и компенсаций затрат государства. В январе – июне 2014 года по сравнению с аналогичным периодом 2013 года возросли доходы городского бюджета от штрафов, санкций, возмещений ущерба на 21 процент.

Расходная часть бюджета муниципального образования «город Екатеринбург» в отчетном периоде составила 13493,5 миллиона рублей, что на 11,1 процента ниже уровня расходов бюджета за соответствующий период 2013 года и составляет 44,4 процента от суммы расходов, запланированной на 2014 год. Бюджет 2014 года сохранил социальную направленность, и по итогам первого квартала 2014 года доля расходов на социальные статьи составила 70,5 процента.

*Структура расходной части бюджета муниципального образования
«город Екатеринбург» по основным статьям*

Наименование показателя	Расходы бюджета за январь	Рост расходов бюджета к	Удельный вес статьи в общем объеме расходов бюджета, в процентах
-------------------------	---------------------------	-------------------------	--

6. Федеральный закон от 23.07.2013 № 252-ФЗ «О внесении изменений в Бюджетный кодекс Российской Федерации и отдельные законодательные акты Российской Федерации».

7. Закон Свердловской области от 26.12.2011 № 128-ОЗ «Об установлении единых нормативов отчислений в бюджеты муниципальных образований, расположенных на территории Свердловской области, от налога на доходы физических лиц, подлежащего зачислению в областной бюджет» (в редакции от 17.10.2013 № 81-ОЗ).

	– июнь 2014 года, миллион рублей	январю – июню 2013 года, процент	Январь- июнь 2014 года	Январь- июнь 2013 года
Расходы	13493,5	88,9	100,0	100,0
Общегосударственные вопросы	992,9	101,6	7,4	6,4
Национальная безопасность и правоохранительная деятельность	65,1	121,0	0,5	0,4
Национальная экономика	1669,2	61,4	12,4	17,9
Жилищно-коммунальное хозяйство	600,9	61,5	4,5	6,4
Охрана окружающей среды	63,0	91,8	0,5	0,5
Образование	7094,8	93,6	52,6	50,0
Культура, кинематография	569,1	133,4	4,2	2,8
Средства массовой информации	22,4	118,5	0,2	0,1
Здравоохранение	610,6	101,1	4,5	4,0
Физическая культура и спорт	94,4	81,7	0,7	0,8
Социальная политика	1711,2	105,0	12,7	10,7

В январе – июне 2014 года в сравнении с аналогичным периодом прошлого года на 21,0 процента возросли расходы бюджета по статье «Национальная безопасность и правоохранительная деятельность». Увеличились расходы по подразделу «Обеспечение пожарной безопасности», в связи со строительством пожарного депо в поселке Северка (по итогам первого полугодия 2014 года сумма расходов бюджета по подразделу составила 28,3 миллиона рублей, что на 27,3 процента выше уровня 2013 года).

В первом полугодии 2014 года в сравнении с январем – июнем 2013 года:

на 33,4 процента увеличились расходы бюджета по статье «Культура, кинематография». По подразделу «Культура» произошло увеличение на 34,8 процента (в январе – июне 2014 года финансирование по данному разделу составило 538,8 миллиона рублей), что связано со строительством и капитальным ремонтом муниципального бюджетного учреждения культуры «Екатеринбургский театр юного зрителя»;

на 18,5 процента увеличились расходы по разделу «Средства массовой информации», что связано с увеличением финансирования по подразделу «Периодическая печать и издательства» на 21,3 процента (за первое полугодие 2014 года расходы по подразделу составили 17,2 миллиона рублей);

на 38,5 процента сократились расходы по разделу «Жилищно-коммунальное хозяйство», что обусловлено снижением финансирования по подразделу «Жилищное хозяйство» (в отчетном периоде объем финансирования по данному подразделу уменьшился на 61,7 процентов в сравнении с аналогичным периодом прошлого года);

на 38,6 процента снизились расходы по статье «Национальная экономика». В январе – июне 2014 года финансирование расходов по подразделу «Другие вопросы в области национальной экономики» составило 188,8 миллиона рублей (в первом полугодии 2013 года – 1465,5 миллиона рублей) или 11,3 процента от суммы расходов по статье «Национальная экономика». Уменьшение расходов по данному подразделу связано с изменением финансирования муниципальной программы

«Развитие Екатеринбургского метрополитена» на 2014 – 2018 годы, в январе – июне 2014 года расходы составили 89,4 миллиона рублей (в первом полугодии 2013 года финансирование долгосрочной целевой программы «Развитие метрополитена и других видов скоростного внутриуличного транспорта в муниципальном образовании «город Екатеринбург» на 2009 – 2020 годы составило 858,4 миллиона рублей).

За январь – июнь 2014 года общая сумма доходов бюджета превысила расходы на 1576,3 миллиона рублей.

Инвестиции.

По оценке, сформированной на основе методики расчета объема инвестиций по полному кругу организаций Министерства экономики Свердловской области, объем инвестиций по полному кругу организаций города за счет всех источников финансирования в январе – июне 2014 года составил 63 миллиарда рублей или 86,6 процента⁸ к уровню аналогичного периода предыдущего года в сопоставимых ценах.

По данным органов статистики, крупными и средними предприятиями города всех форм собственности освоено 41,7 миллиарда рублей инвестиций в основной капитал. Объем инвестиций в основной капитал по крупным и средним предприятиям города в рассматриваемом периоде составил 41,2 процента от общего объема инвестиций в основной капитал по крупным и средним предприятиям Свердловской области. В целом по Российской Федерации в первом полугодии 2014 года отмечено снижение объема инвестиций в основной капитал на 2,8 процента⁹.

Сальдированная прибыль крупных и средних организаций в январе – мае 2014 года в действующих ценах составил 9277,3 миллиона рублей (46,2 процента к уровню января – мая 2013 года). В структуре инвестиций в основной капитал уменьшилась доля собственных средств организаций (с 55,8 процента в общем объеме инвестиций в январе – июне 2013 года до 48,0 процента в отчетном периоде).

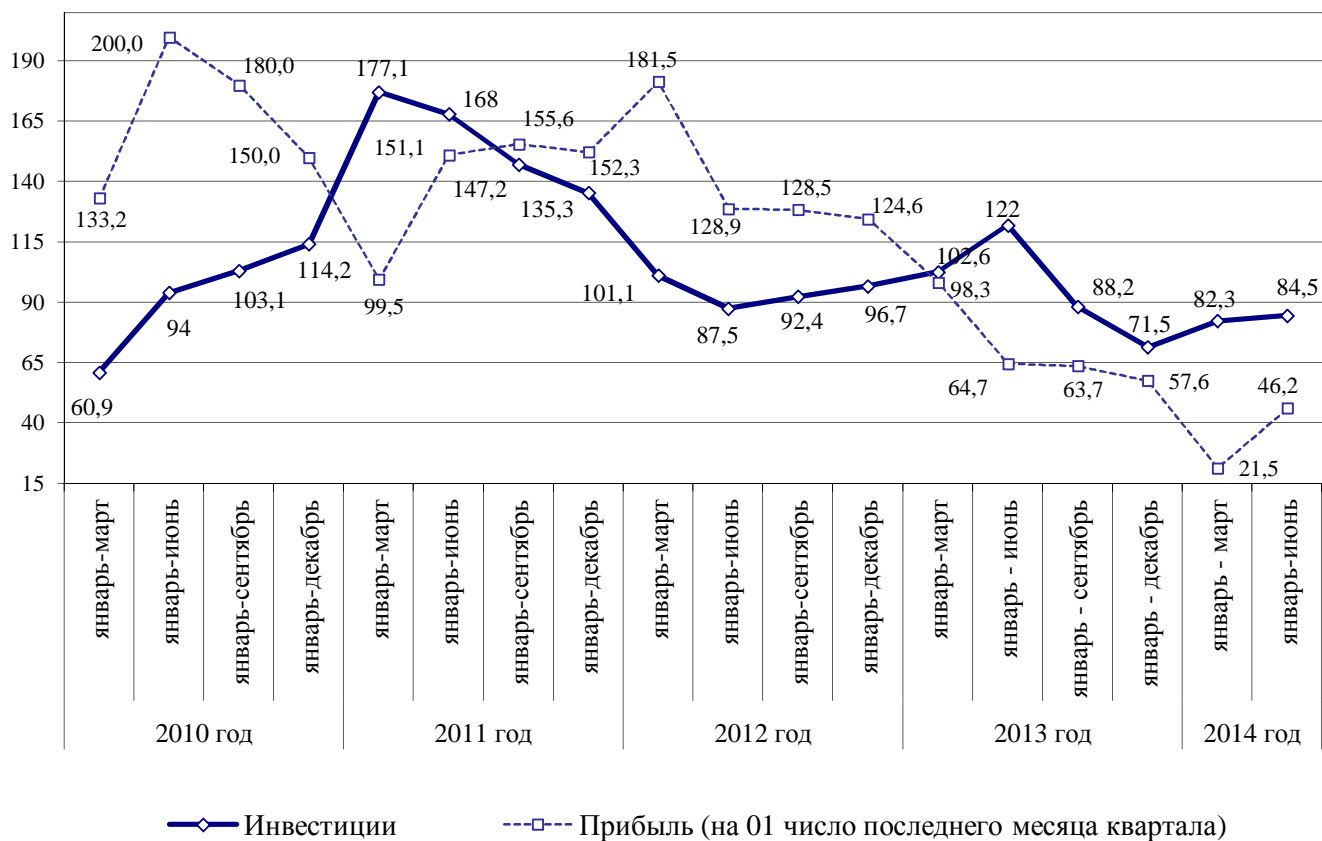
Привлеченные средства в структуре инвестиций в основной капитал составили 52 процента (в январе – июне 2013 года – 44,2 процента). Из них на долю кредитов банков приходилось 22,3 процента (29,2 процента в соответствующем периоде прошлого года), на долю бюджетных средств – 16,5 процента (19,4 процента в январе – июне 2013 года), в том числе муниципальные бюджетные инвестиции в структуре привлеченных средств составили 3,0 процента (5,2 процента в соответствующем периоде прошлого года).

Динамика объема инвестиций (в сопоставимых ценах)

В процентах

1. По оценке Департамента экономики Администрации города Екатеринбурга с учетом дефлятора инвестиций Свердловской области в основной капитал на 2014 год – 1,052.

9. Оценка Росстата.



Прирост инвестиций в первом полугодии 2014 года отмечен в сфере производства и распределения электроэнергии, газа и воды (в 1,8 раза к уровню аналогичного периода прошлого года в сопоставимых ценах), в сфере здравоохранения и предоставления социальных услуг (123,3 процента к первому полугодю 2013 года). Продолжился рост инвестиций в сфере розничной торговли (144,4 процента к первому полугодю 2013 года) и научных исследований и разработок (153,3 процента к первому полугодю 2013 года).

По итогам первого полугодия 2014 года отмечено снижение доли инвестиционных вложений, направленных на улучшение материально-технической базы предприятий: доля инвестиций в активный капитал (машины, оборудование, транспортные средства, инструменты) снизилась с 54,5 процента в январе – июне 2013 года до 51,3 процента в первом полугодии текущего года. В основной капитал (здания (кроме жилых) и сооружения) доля инвестиций увеличились на 5,2 процентного пункта, с 20,7 процента за январь – июнь 2013 года до 25,9 процента в январе – июне 2014 года. При этом снизился объем инвестиций в жилище (75,6 процентов в сопоставимых ценах), а его доля в общем объеме инвестиций составила 21,1 процента (23,6 процента в январе – июне 2013 года).

Инвестиции по видам экономической деятельности по крупным и средним организациям, в процентах (январь – июнь 2014 года к соответствующему периоду 2013 года)



3. Развитие и модернизация жилищно-коммунального комплекса города

Жилищно-коммунальное хозяйство. В первом полугодии 2014 года площадь текущего ремонта обслуживаемого жилищного фонда составила 3266 тысяч квадратных метров (по завершённым объектам), что на 8,3 процента выше показателя аналогичного периода прошлого года (3017 тысяч квадратных метров).

Реализация тепловой энергии муниципальными специализированными предприятиями потребителям в первом полугодии 2014 года уменьшилась на 2,5 процента по сравнению с аналогичным периодом прошлого года, в том числе населению – на 7,6 процента. Уменьшение объема реализации тепловой энергии обусловлено массовым проведением энергосберегающих мероприятий потребителями тепловой энергии, в том числе: установкой регулирующих устройств и приборов учета, наладкой внутридомовых инженерных систем отопления и горячего водоснабжения.

В январе – июне 2014 года, в результате реализации мероприятий по энергосбережению, общий объем реализации воды в Екатеринбурге по отношению к аналогичному периоду прошлого года сократился на 5,2 процента. В то же время объем реализации воды населению увеличился на 5,7 процента, в связи с определением Екатеринбургского муниципального унитарного предприятия водопроводно-канализационного хозяйства (МУП «Водоканал») гарантирующим поставщиком, из-за чего у предприятия появились новые абоненты (ранее имевшие договорные отношения с Открытым акционерным обществом «Российские

железные дороги»).

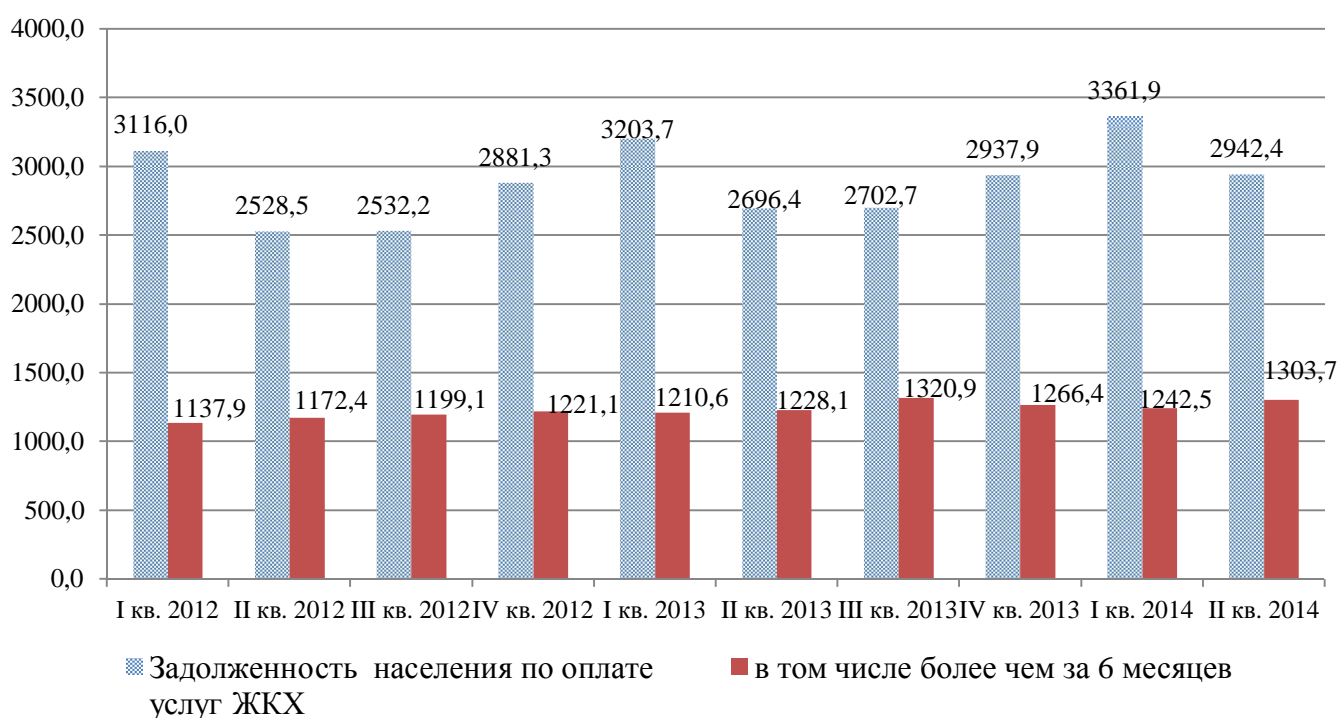
По данным Общества с ограниченной ответственностью «Единый Расчетный Центр», в связи с увеличением количества повреждений на сетях теплоснабжения (из-за изношенности сетей), снижением параметров подачи тепловой энергии в январе – июне 2014 года количество квартиро-дней отсутствия отопления увеличилось на 24,5 процента по сравнению с аналогичным периодом прошлого года.

Количество квартиро-дней отсутствия горячей воды в первом полугодии 2014 года сократилось на 33,7 процента по сравнению с аналогичным периодом прошлого года, количество квартиро-дней отсутствия холодной воды – на 14,1 процента, что связано с проведением работ по ремонту и реконструкции сетей.

В первом полугодии 2014 года задолженность по оплате жилищно-коммунальных услуг населением города увеличилась на 9,1 процента по сравнению с аналогичным периодом прошлого года, в том числе более чем за шесть месяцев – на 6,2 процента относительно аналогичного периода прошлого года. К основным причинам увеличения задолженности населения по оплате жилищно-коммунальных услуг следует отнести отсутствие установленных гражданским законодательством эффективных внесудебных способов взыскания задолженности с граждан.

Задолженность населения по оплате услуг ЖКХ

В миллионах рублей



В первом полугодии 2014 года количество семей, получающих субсидии на оплату жилищно-коммунальных услуг на конец периода, увеличилось на 17,8 процента по сравнению с аналогичным периодом прошлого года и составило 25,1 тысячи семей, что связано с проведения Управлением жилищного и

коммунального хозяйства Администрации города Екатеринбурга разъяснительной и агитационной работы с населением о возможности получения субсидий на оплату жилого помещения и коммунальных услуг.

В январе – июне 2014 года объем капитального ремонта и реконструкции тепловых сетей увеличился по сравнению с аналогичным периодом прошлого года почти в 4,5 раза и составил 27,1 километра (в первом полугодии 2013 года – 6,1 километра), в связи началом работ по перекладке тепловых сетей Муниципальным унитарным предприятием «Екатеринбургэнерго» в марте месяце до окончания отопительного сезона. Количество повреждений на сетях теплоснабжения, приведших к ограничению подачи тепловой энергии сократилось на 30,8 процента по сравнению с аналогичным периодом прошлого года.

Жилищная политика. В первом полугодии 2014 года жилые помещения по договорам социального найма были предоставлены 168 семьям граждан, состоящих на учете в качестве нуждающихся в жилье (за аналогичный период прошлого года – 52 семьям).

За первые шесть месяцев 2014 года было обеспечено жильем 78 детей-сирот и детей, оставшихся без попечения родителей в домах по улицам Таватуйской, 1г; Кишиневской, 33; Кунарской, 12; построенных за счет средств областного бюджета в 2013 году и переданных в муниципальную собственность в 2014 году.

В первом полугодии жилыми помещениями обеспечены 71 семья ветеранов Великой Отечественной войны за счет передачи в муниципальную собственность 31 квартиры в домах по улицам Рябина, 21; Кишиневской, 33; Кунарской, 12; построенных за счет средств федерального и областного бюджетов.

В январе – июне 2014 года военнослужащим, уволенным в запас, и приравненным к ним лицам было распределено шесть квартир, приобретенных за счет средств федерального бюджета.

В рамках реализации подпрограммы «Выполнение государственных обязательств по обеспечению жильем категорий граждан, установленных федеральным законодательством» федеральной целевой программы «Жилище» на 2011 – 2015 годы»¹⁰ за период с 01.01.2014 по 01.07.2014 четыре семьи граждан, пострадавших вследствие радиационных аварий и катастроф, приобрели жилые помещения, реализовав выданные государственные жилищные сертификаты. В первом полугодии 2014 года гражданам указанной категории было выдано семь государственных жилищных сертификатов для приобретения жилья.

По итогам первого полугодия 2014 года для переселения граждан, проживающих в ветхом и аварийном жилищном фонде, за счет всех источников финансирования было направлено 3059,9 квадратных метра общей площади, что позволило обеспечить благоустроенным жильем 112 семей.

10. Постановление Правительства Российской Федерации от 17.12.2010 № 1050 «О федеральной целевой программе «Жилище» на 2011 – 2015 годы» (в редакции Постановления Правительства Российской Федерации от 18.04.2014 № 359).

4. Развитие рынка товаров и услуг

В первом полугодии 2014 года оборот розничной торговли сохранил положительную динамику при замедлении темпов роста по сравнению с показателями прошлого года. За январь – июнь 2014 года **розничный товарооборот** Екатеринбурга составил 333,6 миллиарда рублей, к уровню января – июня 2013 года в сопоставимых ценах – 98,3 процента¹¹ (по Свердловской области – 98,3 процента, по Российской Федерации – 102,7 процента), что на 8,5 процентных пункта ниже аналогичного показателя прошлого года.

На замедление динамики оборота розничной торговли оказали влияние такие факторы, как замедление темпов роста платежеспособного спроса на рынке дорогостоящих товаров (объем продаж легковых автомобилей за январь – июнь 2014 года в сопоставимых ценах составил 94 процента к уровню аналогичного периода 2013 года), изменение потребительской уверенности населения (индекс потребительской уверенности Российской Федерации, отражающий совокупные потребительские ожидания населения, в первом квартале 2014 года по сравнению с первым кварталом 2013 года снизился на четыре процентных пункта и составил – 11 процентов против –7 процентов¹²), недостаточные темпы снижения инфляции (индекс потребительских цен за январь – июнь 2014 года составил 107,3 процента к аналогичному периоду 2013 года, в январе – июне 2013 года – 108,1 процента).

Предприятия розничной торговли Екатеринбурга по-прежнему формируют около 71 процента оборота розничной торговли Свердловской области. Оборот розничной торговли в расчете на душу населения составил в январе – июне 2014 года 230773 рубля¹³, в том числе в июне 2014 года – 39523 рубля (в Свердловской области в июне 2014 года – 19301¹⁴ рубль).

В рамках реализации стратегического проекта «Торговые узлы Екатеринбурга» за январь – июнь 2014 года на территории Екатеринбурга за счет нового строительства введено в эксплуатацию 29 объектов розничной торговли (торговая площадь 54,3 тысячи квадратных метров), в том числе IV очередь ТРЦ «Гринвич» (общая площадь 62,3 тысячи квадратных метров, торговая 48 тысяч квадратных метров), 17 непродовольственных магазинов (в том числе 2 автосалона), 9 продовольственных магазинов, 2 супермаркета. За счет перевода жилых помещений в нежилые открыто 44 предприятия розничной торговли.

По состоянию на 01.07.2014 в Екатеринбурге действовало 32 торговых центра, общая площадь которых составляла 1337 тысяч квадратных метров, торговая

11. По оценке Департамента экономики Администрации города Екатеринбурга с учетом индекса потребительских цен на товары по Свердловской области за январь – июнь 2014 года – 106,5 процента.

12. По данным Территориального органа Федеральной службы государственной статистики по Свердловской области.

13. Показатель рассчитан исходя из численности населения муниципального образования «город Екатеринбург» на 01.01.2014 – 1445,7 тысячи человек.

14. Показатель рассчитан исходя из численности населения Свердловской области на 01.01.2014 – 4320,7 тысячи человек.

площадь – 823 тысячи квадратных метров, или 43,7 процента от общего количества торговых площадей города. Обеспеченность торговыми площадями торговых центров на 1000 жителей составила 569,3 квадратного метра.

По состоянию на 01.07.2014 в Екатеринбурге функционировало 3966 предприятий розничной торговли (в январе – июне 2013 года – 3816 предприятий), в том числе 1360 продовольственных магазинов, 2538 непродовольственных магазинов, 32 торговых центра и 36 торговых комплексов. Торговые площади торгующих организаций (без учета рынков) составили 1881,9 тысячи квадратных метров (в январе – июне 2013 года – 1727 тысяч квадратных метров). Таким образом, обеспеченность торговыми площадями достигла 1301,7 квадратного метра на 1000 жителей (в январе – июне 2013 года – 1208,2 квадратного метра на 1000 жителей).

В январе – июне 2014 года отмечается положительная динамика оборота **общественного питания**: оборот предприятий общественного питания увеличился в сопоставимых ценах на 6,6 процента и составил 16,6 миллиарда рублей (по Российской Федерации – на 2,8 процента, Свердловской области – на 5,5 процента).

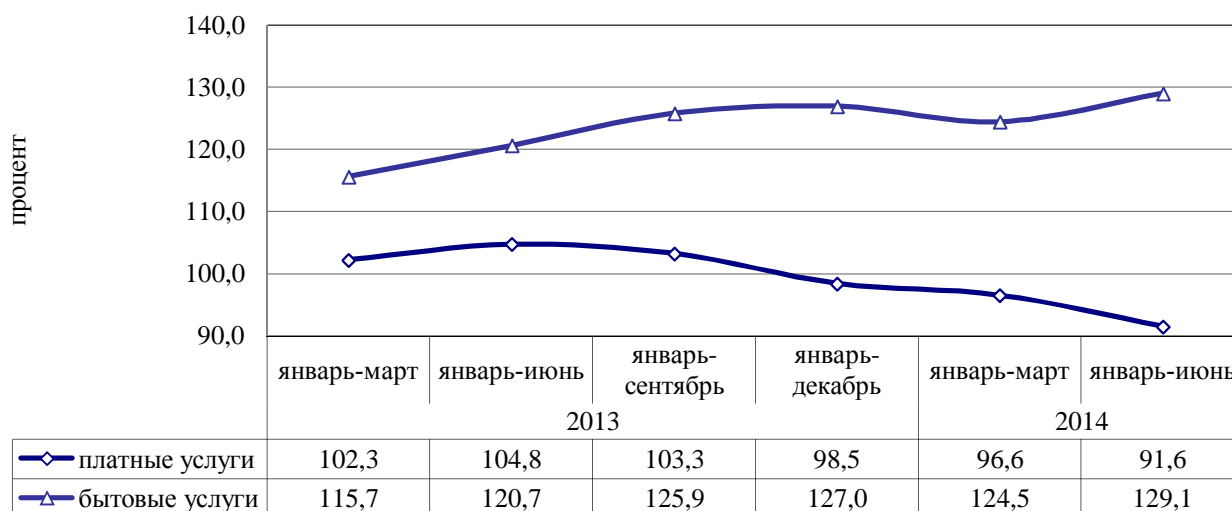
В рамках реализации стратегического проекта «Кухня на любой вкус» в январе – июне 2014 года введено 141 предприятие общественного питания, из них за счет реконструкции и капитального ремонта – 102 объекта (на 4735 мест), за счет нового строительства – 39 объектов (на 2419 мест). В то же время в связи с низкой рентабельностью, закрытием объектов на капитальный ремонт с начала 2014 года закрыто 75 предприятий (на 4934 мест). Таким образом, прирост предприятий общественного питания с начала 2014 года составил 66 объектов (на 2220 мест). Кроме того, прирост мест на предприятиях общественного питания был обеспечен за счет увеличения мест в действующих предприятиях (на 593 места).

Развитие инфраструктуры предприятий общественного питания происходило главным образом за счет роста количества предприятий общедоступной сети. В первом полугодии 2014 года за счет нового строительства были открыты: кафе «Иссык – Куль» (60 мест), кафе – пироговая «Штолле» (25 мест), ресторан «Diese» (40 мест), ресторан «Первак» (50 мест), кафе «38 попугаев» (50 мест), кафе «REDWOODCAFE» (30 мест), паб «Brasserie Belge BRUGGE» (65 мест), кафе «Баскин Роббинс» (15 мест), кофейня «Карамель» улица Кузнецова, 7 (22 места).

По состоянию на 01.07.2014 в городе работает 2079 предприятий общественного питания (на 153,3 тысячи мест), в том числе 1367 предприятий общедоступной сети (на 88,4 тысячи мест). Обеспеченность местами предприятий общественного питания на 01.07.2014 составила 106 мест на 1000 жителей, обеспеченность местами предприятий общедоступной сети – 61,2 места на 1000 жителей¹⁵.

15. Показатель рассчитан исходя из численности населения муниципального образования «город Екатеринбург» на 01.01.2014 – 1445,7 тысячи человек.

*Динамика объема платных услуг по крупным и средним предприятиям, процент
(период текущего года к соответствующему периоду прошлого года,
в сопоставимых ценах)*



В первом полугодии 2014 года отмечено замедление темпов роста **платных услуг населению**. Сдерживающим фактором роста объема платных услуг является достаточно высокий уровень инфляции (индекс потребительских цен на услуги в январе – июне 2014 года к соответствующему периоду прошлого года составил 109,7 процента).

Объем платных услуг населению (по кругу крупных и средних предприятий) уменьшился в сопоставимой оценке по сравнению с январем – июнем 2013 года на 8,4 процента¹⁶ и составил 32,2 миллиарда рублей (по Российской Федерации – 100,9 процента, по Свердловской области – 103 процента).

С начала года наблюдается тенденция роста спроса населения на отдельные виды **бытовых услуг**. В январе – июне текущего года объем бытовых услуг населению (по кругу крупных и средних организаций) в сопоставимой оценке увеличился на 29,1 процента¹⁷ к уровню соответствующего периода 2013 года.

По итогам первого полугодия 2014 года сеть предприятий сферы бытового обслуживания населения составляла 4817 объектов (январь – июнь 2013 года – 4565 объектов), общей площадью 531,4 тысячи квадратного метра (январь – июнь 2013 года – 513,9 тысяч квадратного метра). Обеспеченность площадями составила 367,6 квадратного метра на 1000 горожан¹⁸. Ниже среднегогородского уровня обеспеченность площадями предприятий сферы обслуживания в Орджоникидзевском, Чкаловском, Железнодорожном и Кировском районах.

16. По оценке Департамента экономики Администрации города Екатеринбурга, с учетом индекса потребительских цен (тарифов) на услуги населению по Свердловской области за январь-июнь 2014 года – 109,7 процента.

17. По оценке Департамента экономики Администрации города Екатеринбурга, с учетом индекса потребительских цен (тарифов) на бытовые услуги населению по Свердловской области за январь – июнь 2014 года – 112,3 процента.

18. Показатель рассчитан исходя из численности населения муниципального образования «город Екатеринбург» на 01.01.2014 – 1445,7 тысячи человек.

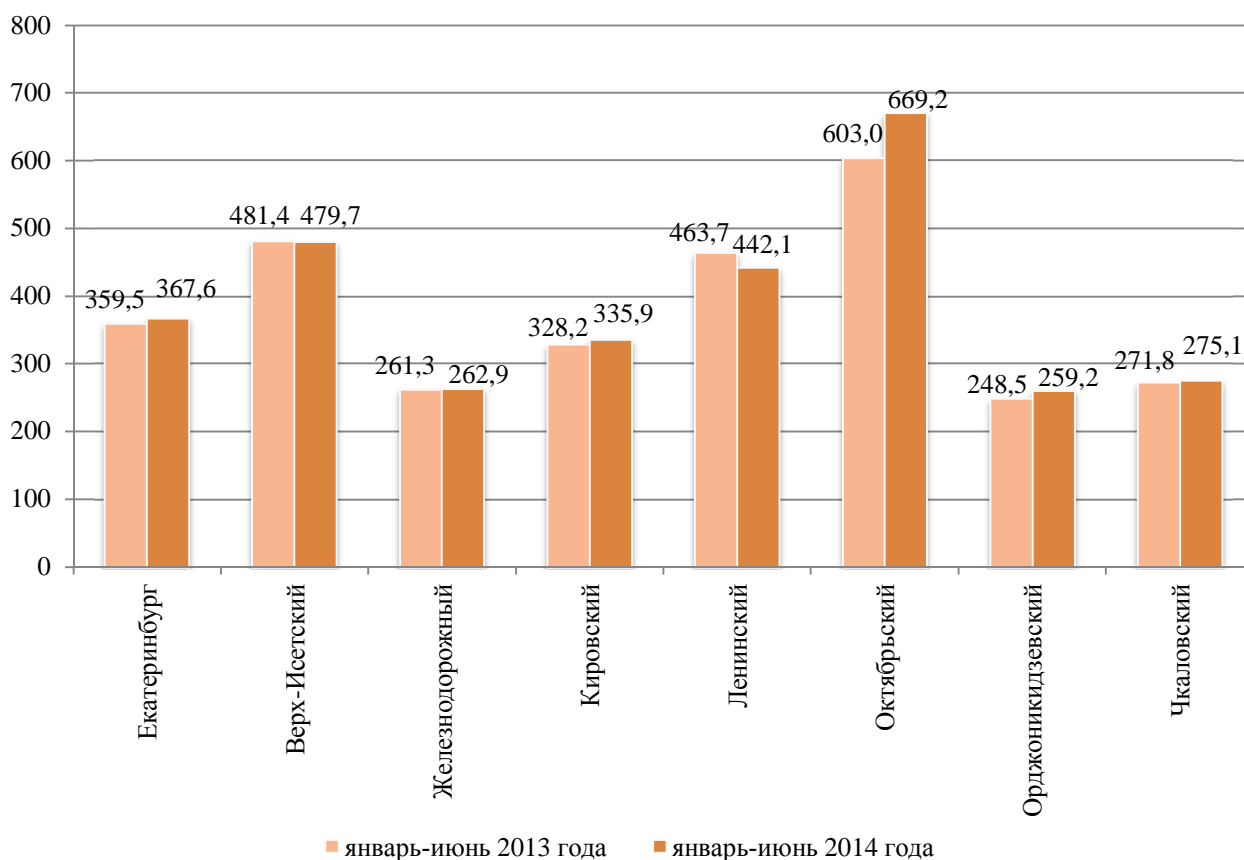
Структура сети предприятий сферы обслуживания¹⁹

Наименование услуги	По состоянию на 01.07.2013	По состоянию на 01.07.2014	Прирост
Парикмахерские, косметологические и маникюрные услуги	863	965	102
Оздоровительные услуги (сауны, солярии, массажные салоны)	385	323	-62
Ремонт обуви	324	359	35
Услуги швейных и трикотажных ателье	343	389	46
Изготовление и установка окон	247	242	-5
Фотоуслуги	255	267	12
Копировальные услуги	160	146	-14
Услуги ломбардов	197	228	31
Изготовление дверей	127	134	7
Услуги фитнес-центров	178	198	20
Ремонт электробытовых машин и приборов, бытовой радиоэлектронной аппаратуры	141	154	13
Услуги прачечных и химчисток	164	162	-2
Изготовление ключей	125	83	-42
Ремонт квартир	117	105	-12
Услуги проката	114	138	24
Ремонт сотовых телефонов	104	112	8
Ритуальные услуги	86	84	-2
Услуги ювелирных мастерских	98	111	13
Услуги культурно-развлекательных заведений	80	81	1
Ремонт часов	80	65	-15
Организация праздников	82	95	13
Услуги клининговых компаний	73	79	6
Изготовление печатей и штампов	34	41	7
Услуги компьютерных клубов	4	18	14
Организация аттракционов	23	29	6
Услуги по резке стекла	31	28	-3
Обслуживание домофонов	39	42	3
Услуги нянь и гувернанток	10	15	5
Услуги брачных агентств	17	12	-5
Прочие	94	112	18
Итого	4595	4817	222

В рамках реализации стратегического проекта «Деловые центры Екатеринбурга» за январь – июнь 2014 года за счет нового строительства введены в эксплуатацию три деловых центра: деловой центр класса «В+» «Грин Парк» (общая площадь – 10,5 тысячи квадратных метров), два деловых центра класса «В»: на пересечении улиц Большакова и Чайковского (общая площадь – 5,2 тысячи квадратных метров) и по улице Чернышевского (общая площадь – 10 тысяч квадратных метров).

19. По данным Комитета по организации бытового обслуживания населения Администрации города Екатеринбурга.

Обеспеченность районов города площадями предприятий сферы бытового обслуживания (квадратных метров на 1000 жителей)



5. Формирование сбалансированной транспортной системы города

Городской транспорт. В первом полугодии текущего года общий объем перевозки пассажиров городским общественным транспортом увеличился на 5,2 процента по отношению к уровню аналогичного периода 2013 года. Объем перевозки пассажиров частным транспортом увеличился на 41,9 процента по сравнению с аналогичным периодом прошлого года. В то же время наблюдается снижение объема перевозок пассажиров муниципальным транспортом (на четыре процента). Снижение доли перевозки пассажиров наземным электротранспортом и муниципальными автобусами в общем объеме перевозки транспортом общего пользования вызвано перераспределением пассажиропотока в пользу метро и частных автобусов. Объем перевозок пассажиров метро увеличился в первом полугодии 2014 года на 0,8 процента относительно аналогичного периода прошлого года.

Доходы от перевозки пассажиров Екатеринбургским муниципальным унитарным предприятием «Екатеринбургский метрополитен» увеличились в первом полугодии 2014 года на 0,6 процента. В то же время, в связи с уменьшением объема перевозок пассажиров муниципальным транспортом, на 3,1 процента снизились доходы от перевозки пассажиров муниципальными транспортными предприятиями в сравнении с аналогичным периодом прошлого года. Доходы от перевозки пассажиров Екатеринбургским муниципальным унитарным предприятием

«Трамвайно-троллейбусное управление» уменьшились на 3,2 процента, Екатеринбургским муниципальным унитарным предприятием «Муниципальное объединение автобусных предприятий» – на 7,7 процента.

*Изменение перевозки пассажиров по видам транспорта
(I полугодие 2014 года в процентах к аналогичному периоду прошлого года)*



В первом полугодии 2014 года с использованием электронной транспортной карты «ЕКАРТА» выполнено 54211,9 тысячи перевозок, что на уровне значения аналогичного периода прошлого года (99,9 процента). Наибольшая доля в общем объеме перевозок с использованием электронной транспортной карты «ЕКАРТА» приходится на перевозки пассажиров трамваем (42,4 процента).

6. Развитие гражданского общества и местного самоуправления

Правопорядок. Уровень преступности на территории Екатеринбурга по итогам первого полугодия 2014 года снизился. По сравнению с январем – июнем прошлого года количество зарегистрированных преступлений уменьшилось на 3,1 процента и составило 11300 единиц, в том числе тяжких и особо тяжких преступлений – на 2,3 процента (3526 единиц), краж, грабежей и разбоев – на 7,9 процента (5363 единицы). Число преступлений, совершенных несовершеннолетними гражданами или при их участии, по сравнению с аналогичным периодом 2013 года увеличилось на 67,2 процента (199 единиц).

На фоне сокращения количества зарегистрированных преступлений общая раскрываемость преступлений увеличилась по сравнению с первым полугодием 2013 года на 4,9 процентных пункта и составила 45,6 процента, в том числе раскрываемость тяжких и особо тяжких преступлений увеличилась на 4,7 процентных пункта (53 процента).

Количество раскрытых преступлений увеличилось на 12,9 процента

(5169 единиц), в том числе тяжких и особо тяжких преступлений – на 31,1 процента (1920 единиц).

Количество преступлений, раскрытых участковыми уполномоченными полиции лично, сократилось на 6,8 процента по сравнению с первым полугодием 2013 года (1353 единицы). На фоне увеличения количества выявленных административных правонарушений на 4,3 процента относительно января – июня 2013 года (530262 единицы) количество административных правонарушений, выявленных участковыми уполномоченными полиции, сократилось на 13,7 процента (7766 единиц).

Формирование системы видеонаблюдения для фиксирования фактов нарушений правил дорожного движения и ужесточение мер административного воздействия позволили улучшить показатели по дорожно-транспортным происшествиям. Количество дорожно-транспортных происшествий с пострадавшими снизилось на 1,8 процента (600 единиц), с участием детей – на 12,1 процента (58 единиц).

7. Генеральный план города Екатеринбурга – город для человека

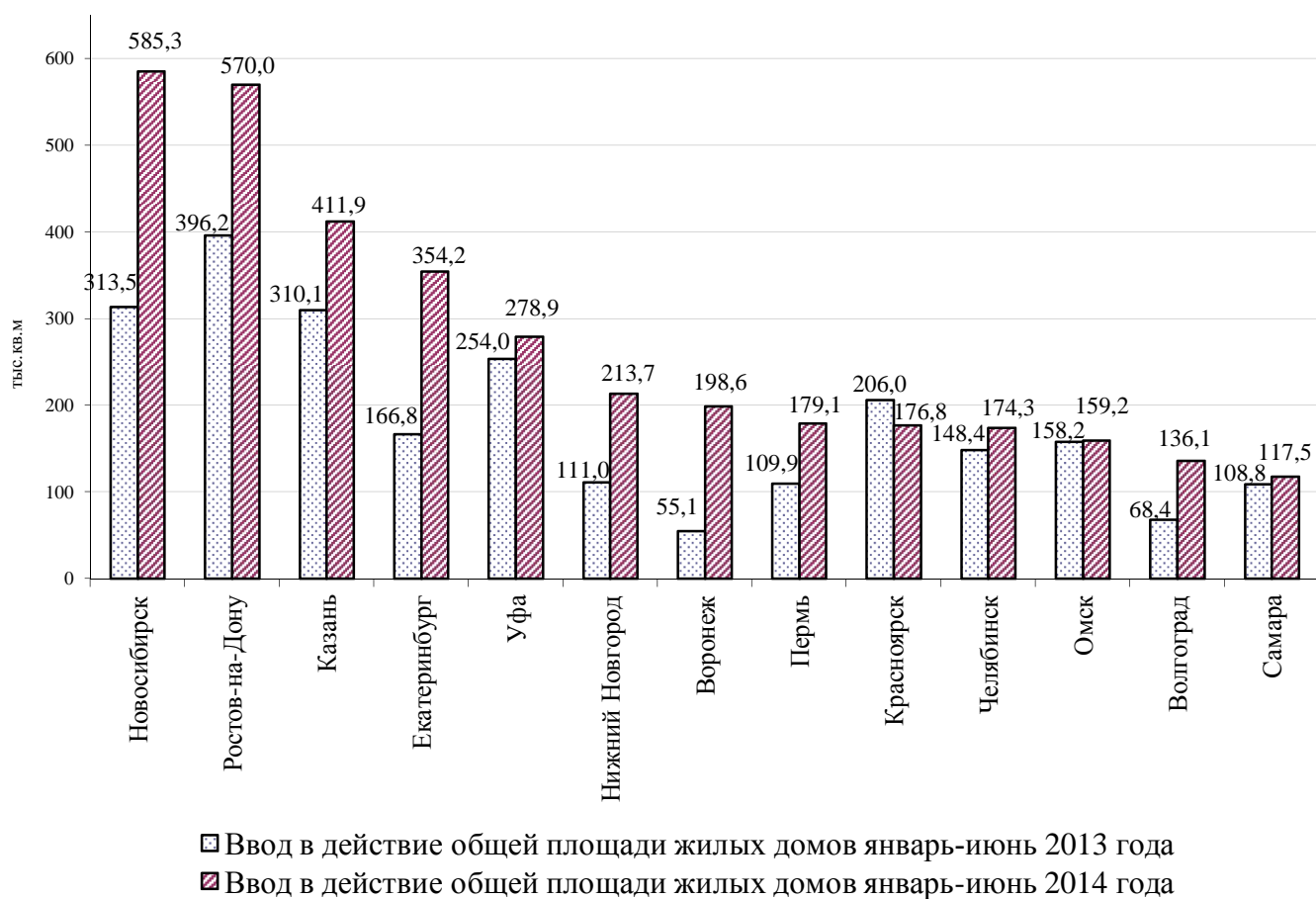
Строительство. Объем работ и услуг, выполненных по виду деятельности «строительство» собственными силами крупных и средних организаций, составил в январе – июне 2014 года 12495,8 миллиона рублей (104,6 процента к уровню соответствующего периода 2013 года в действующих ценах). По организациям, относящимся к виду экономической деятельности «строительство», объем выполненных работ и услуг за рассматриваемый период составил 1159,1 миллиона рублей (105,3 процента к уровню аналогичного периода 2013 года в действующих ценах), по организациям других видов деятельности – 903,8 миллиона рублей (96,5 процента к уровню соответствующего периода 2013 года в действующих ценах).

Крупными и средними организациями за январь – июнь 2014 года выполнено строительно-монтажных работ хозяйственным способом на сумму 230,9 миллиона рублей (53,2 процента к уровню января – июня 2013 года в действующих ценах).

За январь – июнь 2014 года в Екатеринбурге введено в эксплуатацию 354,2 тысячи квадратных метров общей площади жилых домов, что в 2,1 раза выше значения аналогичного периода 2013 года. Индивидуальными застройщиками введено 85,3 тысячи квадратных метров общей площади жилья, что в 1,7 раза выше значения за январь – июнь 2013 года. Доля Екатеринбурга в объеме строительства многоквартирных домов Свердловской области в январе – июне 2014 года составила 45,6 процента, в общем объеме индивидуального жилищного строительства – 19,6 процента.

В январе – июне 2014 года наибольшие объемы ввода жилья в городах-миллионниках Российской Федерации зафиксированы в Новосибирске (585,3 тысячи квадратных метров), Ростове-на-Дону (570 тысяч квадратных метров) и Казани (411,9 тысячи квадратных метров). Положительная динамика объема ввода жилья наблюдалась в Воронеже (в 3,6 раза), Волгограде (в 2 раза), Нижнем Новгороде (в 1,9 раза), Перми (в 1,6 раза).

Ввод в действие общей площади жилых домов



В январе – июне 2014 года по сравнению с аналогичным периодом прошлого года увеличилась на 12,6 процента средняя стоимость строительства одного квадратного метра жилых домов квартирного типа (без учета общежитий и индивидуальных жилых домов, построенных населением), которая составила 41544 рублей. По данным Некоммерческого партнерства «Уральская палата недвижимости» на 01.07.2014 средняя стоимость предложения одного квадратного метра жилья, выставленных на продажу на вторичном рынке жилья Екатеринбурга, составила 75409 рублей¹, с начала года наблюдалось увеличение цен на 3,6 процента предложения жилья на вторичном рынке.

1. Анализ рынка недвижимости Екатеринбурга (вторичный рынок жилья) 01.07.2014 [<http://upn.ru/analytics/1793/2014/1/0.htm>].